



**SPRAWOZDANIE**

**Z DZIAŁALNOŚCI**

**POWIATOWEGO URZĘDU PRACY**

**W KONINIE**

**za 2017 r.**

**Konin, styczeń 2018 r.**

---

## SPIS TREŚCI

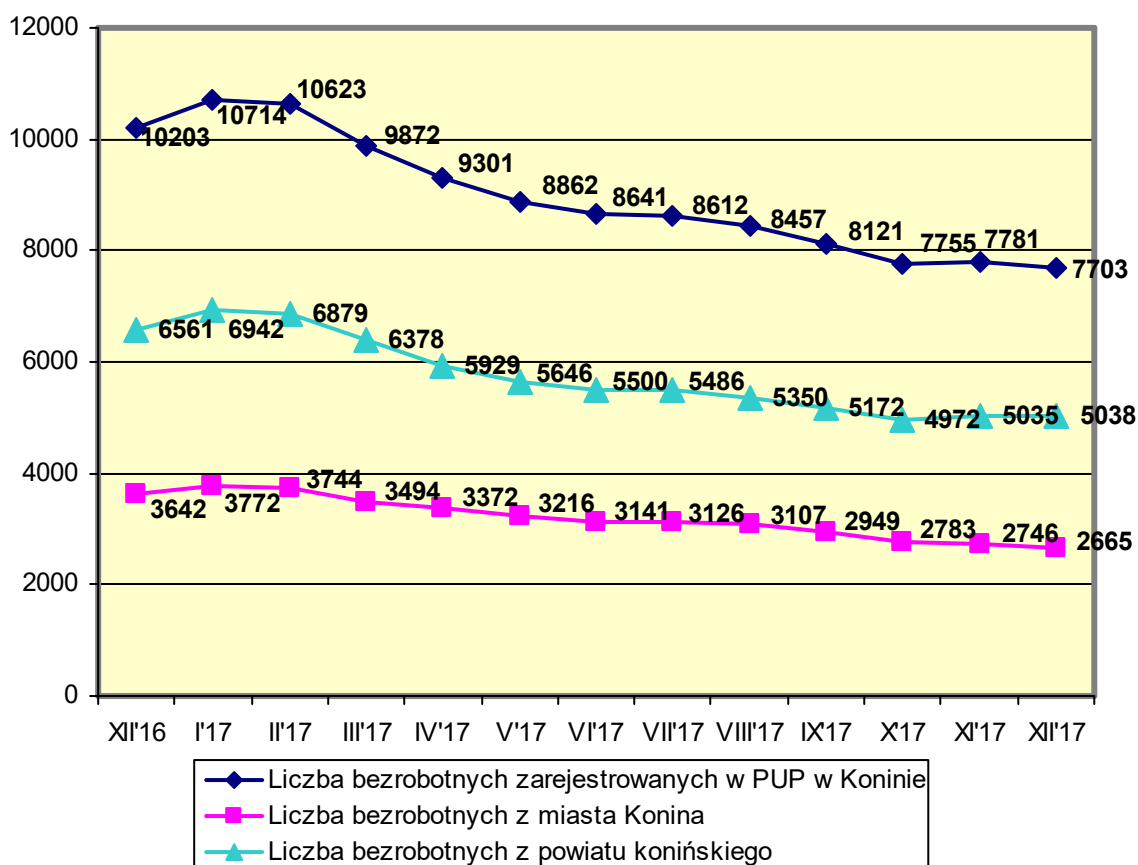
<b>1. SYTUACJA NA LOKALNYM RYNKU PRACY.....</b>	<b>3</b>
1.1. Profilowanie bezrobotnych .....	12
<b>2. DZIAŁANIA PODEJMOWANE PRZEZ POWIATOWY URZĄD PRACY W KONINIE NA RZECZ AKTYWIZACJI OSÓB BEZROBOTNYCH I ŹRÓDŁA ICH FINANSOWANIA.....</b>	<b>12</b>
2.1. Środki przeznaczone na aktywizację zawodową osób bezrobotnych..	12
2.2. Pośrednictwo pracy .....	17
2.3. Poradnictwo zawodowe, usługi EURES.....	18
<b>3. WYDATKI POWIATOWEGO URZĘDU PRACY W KONINIE .....</b>	<b>19</b>

## 1. SYTUACJA NA LOKALNYM RYNKU PRACY

Na rynku pracy w 2017 roku zaszło wiele znaczących zmian – w statystykach Powiatowego Urzędu Pracy w Koninie odnotowano najniższy poziom bezrobocia rejestrowanego od 1990 roku, zmalała stopa bezrobocia, a tempo tego spadku było wyższe niż w kraju i województwie. Zgłoszono o 12,5% więcej ofert pracy, natomiast środki na aktywizację rynku pracy w 2017 roku wyniosły prawie 30 milionów złotych.

Na koniec grudnia 2017r. liczba bezrobotnych zarejestrowanych w Powiatowym Urzędzie Pracy w Koninie wynosiła 7 703 osoby (powiat koniński – 5 038 osób, miasto Konin – 2 665 osób). Tak niskiej liczby bezrobotnych w regionie konińskim jeszcze nigdy nie odnotowaliśmy.

Wykres 1. Bezrobotni zarejestrowani w Powiatowym Urzędzie Pracy w Koninie



Na koniec grudnia 2016 r. liczba bezrobotnych zarejestrowanych w Powiatowym Urzędzie Pracy w Koninie wynosiła 10 203 osoby (powiat koniński – 6 561 osób, miasto Konin – 3 642 osoby). Analizując zmiany w poziomie bezrobocia widzimy, że na przestrzeni całego roku wzrost miał miejsce w styczniu (o 511 osób) i listopadzie (o 26 osób - tylko

w powiecie konińskim). Od lutego do grudnia 2017r. ( za wyjątkiem listopada) obserwujemy sukcesywny spadek liczby osób bezrobotnych. Stan bezrobocia w końcu grudnia 2017r. (7 703 osoby) był niższy od stanu z grudnia 2016r. o 2 500 osób (tj. 24,5%).

**Tabela 1. Stopa bezrobocia w Polsce, województwie wielkopolskim oraz w regionie konińskim (w %)**

Wyszczególnienie	Stopa bezrobocia w końcu grudnia 2017r.	Wzrost/spadek w stosunku do poprzedniego miesiąca	Wzrost/spadek w stosunku do analogicznego okresu roku poprzedniego
Polska	6,6%	0,1	-1,6
Wielkopolska	3,7%	0,0	-1,2
Miasto Konin	7,8%	-0,2	-2,8
Powiat koniński	11,1%	0,0	-3,0
Obszar działania PUP w Koninie (miasto Konin i powiat koniński razem)	9,7%	-0,1	-2,9

Jak wynika z danych zawartych w powyższej tabeli, w porównaniu do stanu z końca grudnia 2016r., na koniec grudnia 2017r. stopa bezrobocia w regionie konińskim zmalała o 2,9 punktu procentowego. W tym samym okresie stopa bezrobocia dla Polski i województwa wielkopolskiego również zmalała odpowiednio o 1,6 pkt. w Polsce i 1,2 pkt. dla Wielkopolski.

Tempo spadku bezrobocia w regionie konińskim jest znacząco szybsze niż w kraju i województwie.

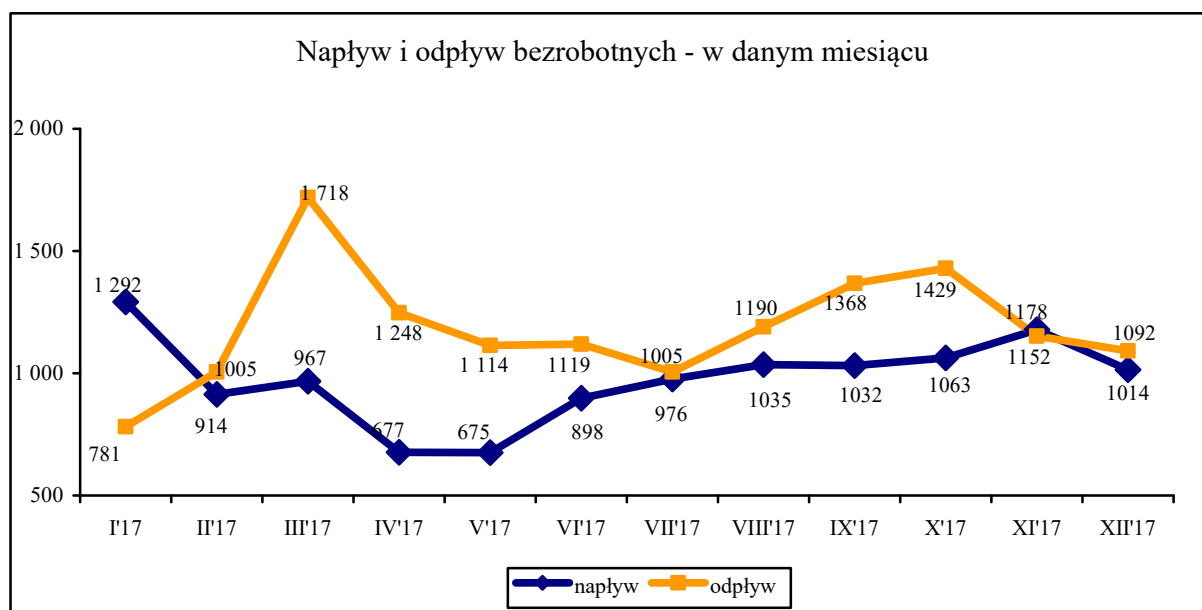
Jednakże w rankingu powiatów województwa wielkopolskiego powiat koniński zajmuje 1 miejsce pod względem poziomu stopy bezrobocia , natomiast miasto Konin - 4 miejsce.

Najniższą stopę bezrobocia w Wielkopolsce odnotowano w mieście Poznaniu (1,4%).

Pomimo polepszającej się koniunktury na konińskim rynku pracy nadal obserwujemy bardzo duże przepływy na rynku pracy. Na przestrzeni dwunastu miesięcy 2017 roku do rejestrów PUP w Koninie przyjętych zostało 11 721 osób, tj. o 1 021 osób mniej niż w 2016r., ponadto wyrejestrowanych zostało 14 221 osób, tj. o 798 osób więcej niż w 2016r.

Zwiększyła się liczba ofert zgłaszanych do PUP. Zgłoszono 4 723 wolne miejsca pracy - w stosunku do porównywalnego okresu roku 2016 odnotowano wzrost o 12,5%. W strukturze ofert pracy 52,2% stanowią oferty pracy subsydiowanej, w porównaniu z rokiem ubiegłym nastąpił spadek ich udziału o 5,2 pkt procentowego.

**Wykres 2. Napływ i odpływ bezrobotnych w PUP Konin na przestrzeni 12 m-cy 2017r.**

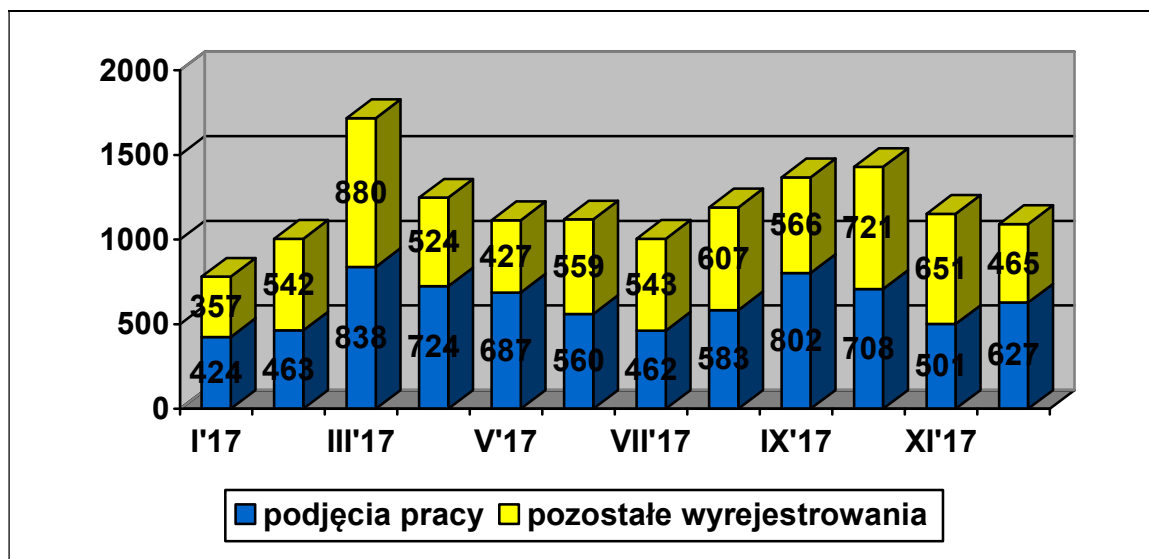


W okresie dwunastu miesięcy 2017 roku do ewidencji PUP w dużej mierze zgłaszały się osoby rejestrujące się po raz kolejny (82,3% ogółu rejestrujących się). Pomimo tego, że 89,2% rejestrujących się to osoby poprzednio pracujące, to jedynie 17,1% ogółu rejestrujących się w omawianym okresie nabyło prawo do zasiłku.

Głównym powodem wyłączeń z ewidencji bezrobotnych były podjęcia pracy – 51,9% (7 379 osób). Do pozostałych przyczyn wyrejestrowań najczęściej pojawiających się zaliczyć można: niestawienie się w wyznaczonym terminie - 11,4% (1 619 osób) oraz dobrowolną rezygnację ze statusu bezrobotnego - 8% ogółu wyłączonych (1 143 osoby).

Największy odsetek podjęć pracy w ogólnej liczbie wyrejestrowanych odnotowano w lutym (58,1%), natomiast najniższy w maju (48%) .

**Wykres 3. Liczba osób wyrejestrowanych, w tym podejmujących pracę**



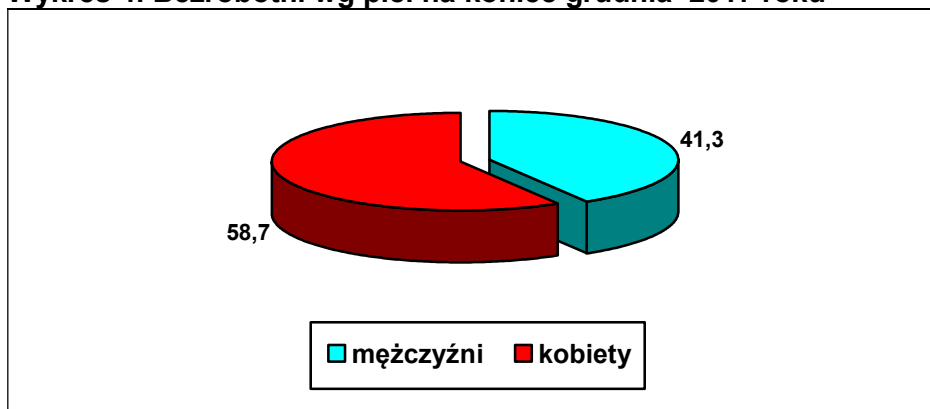
Na koniec grudnia 2017 roku w PUP w Koninie zarejestrowane były 1 033 osoby pobierające zasiłek dla bezrobotnych. Osoby te stanowiły zaledwie 13,4% ogółu bezrobotnych, tj. o 4,8 punktu procentowego więcej niż w grudniu 2016r.

Spośród wszystkich bezrobotnych 4 344 osoby zamieszkiwały na wsi. Osoby te stanowiły 56,4% wszystkich bezrobotnych.

W ewidencji Powiatowego Urzędu Pracy w Koninie na koniec grudnia 2017 roku pozostawały 493 osoby z orzeczonym stopniem niepełnosprawności (w tym 269 kobiety). Wśród niepełnosprawnych 412 osób (w tym 224 kobiety) posiadało status bezrobotnego, zaś 81 osób (45 kobiet) - poszukującego pracy.

Na koniec grudnia 2017r. współczynnik feminizacji w populacji osób bezrobotnych wynosił 58,7% i był wyższy o 1,7 pkt procentowego od omawianego współczynnika w grudniu 2016r.

**Wykres 4. Bezrobotni wg płci na koniec grudnia 2017 roku**



**Tabela 2. Bezrobotni wg wykształcenia (stan na dzień 31 grudnia )**

Wykształcenie	2017		2016	
	Ogółem	% udział w ogólnej liczbie bezrobotnych	Ogółem	% udział w ogólnej liczbie bezrobotnych
Wyższe	974	12,6	1 214	11,9
Policealne i średnie zawodowe	1 707	22,2	2 397	23,5
Średnie ogólnokształcące	730	9,5	981	9,6
Zasadnicze zawodowe	2 229	28,9	2 893	28,4
Gimnazjalne i poniżej	2 063	26,8	2 718	26,6

Wykształcenie osób bezrobotnych jest istotnym atutem, który zwiększa szanse na zdobycie zatrudnienia. Wpływ poziomu wykształcenia na sytuację osób chcących podjąć zatrudnienie jest również odzwierciedlony w ewidencji osób bezrobotnych. Jak można zauważyć w tabeli nr 2, w końcu grudnia 2016 i 2017 roku najliczniejszą grupę stanowiły osoby z wykształceniem zasadniczym zawodowym (28,9%) oraz gimnazjalnym i poniżej (26,8%). W grudniu 2017 roku w porównaniu z 2016 wzrósł procentowy udział osób w grupie bezrobotnych z wykształceniem wyższym, zasadniczym zawodowym oraz gimnazjalnym i poniżej, natomiast zmalał w grupie osób z wykształceniem policealnym i średnim zawodowym oraz średnim ogólnokształcącym.

**Tabela 3. Bezrobotni wg wieku (stan na dzień 31 grudnia )**

Wiek w latach	2017		2016	
	Ogółem	% udział w ogólnej liczbie bezrobotnych	Ogółem	% udział w ogólnej liczbie bezrobotnych
18 – 24	1 287	16,7	1 805	17,7
25 – 34	2 318	30,1	3 143	30,8
35 – 44	1 847	24,0	2 404	23,5
45 – 54	1 324	17,2	1 645	16,1
55 - 59	642	8,3	843	8,3
60 lat i więcej	285	3,7	363	3,6

Na konińskim rynku pracy już od kilku lat widoczna jest przewaga osób bezrobotnych w młodym wieku. W całej populacji osoby z grupy wiekowej 25-34 lata są grupą najliczniejszą i w 2017r. stanowiły 30,1% ogółu bezrobotnych.

W grudniu 2017 roku z porównaniu z 2016 wzrósł procentowy udział bezrobotnych w grupie wiekowej 35 – 44 lata, 45 – 54 lata, 55 – 59 lat oraz 60 lat i więcej . Zmalał natomiast w grupie osób w wieku 18 – 24 lata, 25 – 34 lata.

**Tabela 4. Bezrobotni wg stażu pracy (stan na dzień 31 grudnia )**

Staż w latach	2017		2016	
	Ogółem	% udział w ogólnej liczbie bezrobotnych	Ogółem	% udział w ogólnej liczbie bezrobotnych
do 1 roku	1 484	19,3	1 899	18,6
1 – 5	2 274	29,5	2 969	29,1
5 – 10	1 215	15,8	1 652	16,2
10 – 20	1 166	15,1	1 481	14,5
20 – 30	527	6,8	695	6,8
30 lat i więcej	155	2,0	227	2,2
bez stażu	882	11,5	1 280	12,6

Jedną z cech charakteryzujących strukturę bezrobocia jest staż pracy osób bezrobotnych. Analizując dane zawarte Tabeli nr 4, obrazującej staż pracy bezrobotnych, zamieszkałych na terenie powiatu konińskiego i miasta Konina należy zauważyć, że największą grupę stanowiły osoby posiadające staż pracy ogółem od 1 do 5 lat oraz do 1 roku.

Najmniej liczną grupą bezrobotnych są osoby posiadające staż pracy 30 lat i więcej oraz 20-30 lat.

W grudniu 2017r. w porównaniu z 2016 wzrósł udział procentowy osób ze stażem pracy do 1 roku, 1-5 lat, 10 -20 lat. Spadł natomiast w grupie osób ze stażem 5 – 10 lat, 30 lat i więcej oraz bez stażu pracy.



**Tabela 5. Bezrobotni wg czasu pozostawania bez pracy (stan na dzień 31 grudnia )**

Czas pozostawania bez pracy w miesiącach	2017		2016	
	Ogółem	% udział w ogólnej liczbie bezrobotnych	Ogółem	% udział w ogólnej liczbie bezrobotnych
do 1 m-ca	674	8,7	828	8,1
1 – 3	1 563	20,3	1 631	16,0
3 – 6	982	12,8	1 244	12,2
6 – 12	1 040	13,5	1 497	14,7
12 – 24	1 314	17,1	2 053	20,1
powyżej 24 m-cy	2 130	27,6	2 950	28,9

Jak wynika z danych zawartych w Tabeli nr 5 najmniej liczną okazuje się być grupa bezrobotnych pozostająca bez pracy 1 miesiąca. Dominującą grupą pozostają aktualnie osoby pozostające bez pracy powyżej 24 miesięcy.

W grudniu 2017 roku w porównaniu z 2016 wzrósł procentowy udział osób, które pozostawały bez pracy w okresie do 1 m-ca, 1 - 3 m-cy, 3 - 6 m-cy. Zmalał natomiast w grupie osób pozostających bez pracy 6 – 12 m-cy, 12 – 24 m-cy oraz powyżej 24 m-cy.

**Tabela 6. Osoby długotrwale bezrobotne zarejestrowane w PUP w Koninie**

Wyszczególnienie	Grudzień 2017	Grudzień 2016
Bezrobotni ogółem	7 703	10 203
Liczba długotrwale bezrobotnych	4 601	6 222
udział długotrwale bezrobotnych w całej grupie osób bezrobotnych (w %)	59,7%	61,0%

Analizując grupy będące w szczególnej sytuacji na rynku pracy, najtrudniejszą grupą do aktywizacji są osoby długotrwale bezrobotne. Wg stanu na 31 grudnia 2017 r. w PUP w Koninie zarejestrowanych było 4 601 takich osób, co stanowi 59,7% ogółu bezrobotnych, tj. o 1,3 pkt % mniej niż w grudniu 2016 r.

Analizując stan bezrobocia powiatu ziemskiego i powiatu grodzkiego (dane o strukturze bezrobocia wg stanu na koniec grudnia) można wysnuć następujące wnioski :

- Wysoki udział wśród ogółu **bezrobotnych osób o kwalifikacjach na poziomie zasadniczym zawodowym oraz gimnazjalnym i poniżej**
  - powiat ziemski – **57,3%** ogółu bezrobotnych,
  - powiat grodzki – 52,8 %.
- **Bezrobocie długotrwałe** - osoby pozostające w rejestrach urzędu ponad 12 miesięcy
  - powiat ziemski – 58,6 % ogółu bezrobotnych,
  - powiat grodzki – **61,9%**.
- Duża skala bezrobocia wśród **ludzi młodych w wieku 25-34 lata**
  - powiat ziemski – **31,2 %** ogółu bezrobotnych,
  - powiat grodzki – 28,0 %.
- **Kobiety** stanowiły ponad połowę bezrobotnych zarejestrowanych w tutejszym urzędzie
  - powiat ziemski – **60,1 %** ogółu bezrobotnych,
  - powiat grodzki – 56,1 %.
- Niska liczba **osób pobierających zasiłek dla bezrobotnych**.
  - powiat ziemski – 15,0 % ogółu bezrobotnych,
  - powiat grodzki – **9,3 %**.
- Znaczna liczba **osób bezrobotnych ze stażem pracy 1-5 lat oraz do 1 roku**
  - powiat ziemski – **50,4 %** ogółu bezrobotnych,
  - powiat grodzki – 45,8 %.

**Tabela 7. Zmiany na rynku pracy w subregionie konińskim na koniec grudnia 2017 roku**

Wyszczególnienie	Bezrobotni ogółem	Kobiety	Mężczyźni	Bezrobotni z prawem do zasiłku	Bezrobotni do 25 roku życia	Bezrobotni w okresie do 12 m-cy od dnia ukończenia nauki	Bezrobotni powyżej 50 roku życia	Długotrwale bezrobotni	Bezrobotni niepełnosprawni	Bezrobotni zamieszkali na wsi
Stan w końcu grudnia 2017 r.	7 703	4 524	3 179	1 033	1 287	316	1 550	4 601	412	4 344
Stan w końcu grudnia 2016 r.	10 203	5 816	4 387	881	1 805	486	1 976	6 222	473	5 668
Procentowy wzrost/spadek w stosunku do grudnia 2016 r.	-24,5	-22,2	-27,5	+17,3	-28,7	-35,0	-21,6	-26,1	-12,9	-23,4

Okresy	Napływ do bezrobocia	Odływ z bezrobocia	Podjęcia pracy ogółem	Zgłoszone wolne miejsca pracy
od stycznia do grudnia 2017 r.	11 721	14 221	7 379	4 723
Procentowy wzrost/spadek w stosunku do analogicznego okresu poprzedniego roku	-8,0	+5,9	-15,8	+12,5

## **1.1. Profilowanie bezrobotnych**

Aby precyzyjnie adresować wsparcie do bezrobotnego, niezbędna jest odpowiednia diagnoza i segmentacja bezrobotnych skutkująca określeniem profilu. Na określenie właściwego profilu pomocy ma wpływ szereg czynników określających stopień oddalenia osoby od rynku pracy i jej gotowość do wejścia lub powrotu na rynek pracy.

W okresie od stycznia do grudnia 2017r. pracownicy PUP w Koninie przeprowadzili 12 232 wywiady zakończone ustaleniem profilu, w wyniku których I profil przypisano 189 osobom, II profil 10 312 osobom a III profil 1 731 osobom. W populacji bezrobotnych zarejestrowanych w PUP w Koninie dominują osoby zakwalifikowane do II profilu pomocy (w przypadku tych osób możliwe jest zastosowanie niemal wszystkich określonych w Ustawie form wsparcia). Według stanu na koniec grudnia 2017r. grupa ta stanowiła 70,8% osób objętych profilowaniem. 28,2% bezrobotnych zakwalifikowano do III profilu pomocy, a 1% zaliczono do I profilu.

## **2. DZIAŁANIA PODEJMOWANE PRZEZ POWIATOWY URZĄD PRACY W KONINIE NA RZECZ AKTYWIZACJI OSÓB BEZROBOTNYCH I ŹRÓDŁA ICH FINANSOWANIA**

### **2.1. Środki przeznaczone na aktywizację zawodową osób bezrobotnych**

Powiatowy Urząd Pracy w Koninie na dzień 30.11.2017 roku dysponował środkami Funduszu Pracy, Europejskiego Funduszu Społecznego i Krajowego Funduszu Szkoleniowego w wysokości 29 952 500,00 zł z przeznaczeniem na realizację następujących zadań:

1. Prace interwencyjne – 537 551,00 zł
2. Roboty publiczne – 2 123 741,00 zł
3. Prace społecznie użyteczne – 118 259,00 zł
4. Staże – 7 111 327,00 zł
5. Przygotowanie zawodowe dorosłych – 403 653,00 zł
6. Szkolenia – 1 532 790,00 zł
7. Jednorazowe środki na podjęcie działalności gospodarczej – 5 117 000,00 zł
8. Refundacja kosztów wyposażenia miejsc pracy – 1 872 000,00 zł
9. Koszty opieki nad dzieckiem do lat 7 lub osobą zależną – 13 401,00 zł
10. Badania lekarskie osób kierowanych do wykonywania pracy – 2 812,00 zł

11. Refundacja składek ZUS za osoby bezrobotne zatrudnione w ramach spółdzielni socjalnej – 42 593,00 zł
12. Studia podyplomowe – 1 564,00 zł
13. Bon stażowy – 9 135,00 zł
14. Bon na zasiedlenie – 854 00,00 zł
15. Dofinansowanie wynagrodzenia za zatrudnienie skierowanego bezrobotnego, który ukończył 50 rok życia – 383 622,00 zł
16. Stypendia z tytułu dalszej nauki – 21 352,00 zł
17. Refundacje wynagrodzenia i składek ZUS za osoby bezrobotne do 30 roku życia – 9 220 100,00 zł
18. Krajowy Fundusz Szkoleniowy – 587 600,00 zł

### **Europejski Fundusz Społeczny:**

**I. „Aktywizacja osób młodych pozostających bez pracy w Powiecie Konińskim (III)** – w ramach Programu Operacyjnego Wiedza Edukacja Rozwój dla Osi Priorytetowej I: Osoby młode na rynku pracy, Działania 1.1: Wsparcie osób młodych pozostających bez pracy na regionalnym rynku pracy, Poddziałania 1.1.1: Wsparcie udzielane z Europejskiego Funduszu Społecznego. Projekt jest realizowany w okresie od 1 stycznia 2017 do 30 czerwca 2018 roku, na dzień 30.11.2017 roku:

- kwota wydatkowana na realizację projektu wyniosła 5 521 800,75 zł,
- w ramach projektu kompleksowym wsparciem objęte zostały 956 osoby w ramach następujących działań:
  - pośrednictwo pracy – 725 osób,
  - poradnictwo zawodowe – 233 osób,
  - jednorazowe środki na podjęcie działalności gospodarczej – 109 osób,
  - szkolenia – 302 osoby,
  - staże – 427 osób,
  - bon na zasiedlenie – 122 osoby,
  - prace interwencyjne – 25 osób.

**II. Aktywizacja zawodowa osób bezrobotnych i poszukujących pracy w Powiecie Konińskim (III)** – w ramach Wielkopolskiego Regionalnego Programu Operacyjnego na lata 2014-2020, Oś priorytetowa 6. Rynek pracy, Działanie 6.1 – Aktywizacja zawodowa osób bezrobotnych i poszukujących pracy – projekty pozakonkursowe realizowane przez PSZ. Projekt jest realizowany w okresie od 1 stycznia 2017 do 30 czerwca 2018 roku, na dzień 30.11.2017 roku:

- kwota wydatkowana na realizację projektu wyniosła 3 318 756,13 zł,
- w ramach projektu kompleksowym wsparciem objętych zostało 582 osoby w ramach następujących działań:
  - pośrednictwo pracy – 496 osób,
  - poradnictwo zawodowe – 87 osób,
  - jednorazowe środki na podjęcie działalności gospodarczej – 86 osób,
  - szkolenia – 84 osoby,
  - staże – 382 osoby,
  - prace interwencyjne – 39 osób.

### **Środki Funduszu Pracy z Rezerwy Ministra**

#### **I. Programy realizowane w wyniku pozyskania w 2017 roku dodatkowych środków Funduszu Pracy z rezerwy ministra na realizację programów na rzecz promocji zatrudnienia, łagodzenia skutków bezrobocia i aktywizacji zawodowej**

**1) Program Regionalny** „Razem Skuteczniej dla osób długotrwale bezrobotnych będących wspólnymi klientami powiatowych urzędów pracy i instytucji pomocy społecznej z powiatu czarnkowsko-trzcianeckiego, kaliskiego, konińskiego, pleszewskiego, słupeckiego, tureckiego oraz wągrowieckiego”. Program jest realizowany w okresie od kwietnia do grudnia 2017 roku, na dzień 30.11.2017 roku:

- kwota wydatkowana na realizację programu wyniosła 550 006,96 zł,
- w ramach programu wsparciem objętych zostało 66 osób w ramach robót publicznych, każda osoba została również objęta indywidualną informacją zawodową.

**2) „Program aktywizacji zawodowej osób bezrobotnych zamieszkujących na wsi”**

Program jest realizowany w okresie od maja 2017 do marca 2018 roku, na dzień 30.11.2017 roku:

- kwota wydatkowana na realizację programu wyniosła 525 726,21zł,
- w ramach programu wsparciem objęte zostały 72 osoby w ramach następujących działań:
  - jednorazowe środki na podjęcie działalności gospodarczej – 10 osób,
  - wyposażenie lub doposażenie stanowiska pracy dla skierowanego bezrobotnego – 10 osób,
  - prace interwencyjne – 29 osób,
  - staż – 23 osoby.

**II. Programy, na które zostały pozyskane dodatkowe środki z rezerwy ministra w 2016 roku, a ich realizacja jest kontynuowana w 2017 roku ze środków Funduszu Pracy (w ramach algorytmu)**

**1) „Program aktywizacji zawodowej osób bezrobotnych będących w szczególnej sytuacji na rynku pracy, określonych w art. 49 pkt 2 i 4-6 ustawy”**

- program był realizowany w okresie od lipca 2016 do czerwca 2017 roku,
- rekrutacja do programu zakończyła się w 2016 roku,
- w ramach programu wsparciem objętych zostało 57 osób w ramach następujących działań:
  - jednorazowe środki na podjęcie działalności gospodarczej – 12 osób,
  - wyposażenie lub doposażenie stanowiska pracy dla skierowanego bezrobotnego – 2 osoby,
  - prace interwencyjne – 10 osób,
  - szkolenia – 6 osób,
  - staż – 27 osób.

**2) „Program aktywizacji zawodowej osób bezrobotnych powyżej 50 roku życia”**

- program realizowany jest w okresie od lipca 2016 do grudnia 2017 roku,
- rekrutacja do programu zakończyła się w 2016 roku,
- w ramach programu wsparciem objętych zostało 9 osób w ramach następujących działań:
  - dofinansowanie wynagrodzenia za zatrudnienie skierowanego bezrobotnego, który ukończył 50 rok życia – 6 osób,
  - staż – 3 osoby.

**3) „Program aktywizacji zawodowej osób bezrobotnych od 30 do 50 roku życia”**

- program był realizowany w okresie od września 2016 do czerwca 2017 roku,
- rekrutacja do programu zakończyła się w 2016 roku,
- w ramach programu wsparciem objętych zostało 47 osób w ramach następujących działań:
  - jednorazowe środki na podjęcie działalności gospodarczej – 7 osób,
  - wyposażenie lub doposażenie stanowiska pracy dla skierowanego bezrobotnego – 10 osób,
  - staż – 30 osób.

#### **4) „Program aktywizacji zawodowej osób bezrobotnych do 30 roku życia”**

- program był realizowany w okresie od października 2016 do maja 2017 roku,
- rekrutacja do programu zakończyła się w 2016 roku,
- w ramach programu wsparciem objętych zostało 31 osób w ramach następujących działań:
  - jednorazowe środki na podjęcie działalności gospodarczej – 12 osób,
  - bon na zasiedlenie – 14 osób,
  - staż – 5 osób.

**Krajowy Fundusz Szkoleniowy** (KFS) Instrument polityki rynku pracy z przeznaczeniem na finansowanie działań na rzecz kształcenia ustawicznego pracowników i pracodawców:

#### **I. Środki z Krajowego Funduszu Szkoleniowego na dzień 30.11.2017 roku:**

- kwota wydatkowana to: 303 878,00 zł.,
- liczba osób objętych kształceniem ustawicznym – 147 osób.

#### **II. Środki z rezerwy Krajowego Funduszu Szkoleniowego na dzień 30.11.2017 roku:**

- kwota wydatkowana to: 28 200,00 zł.,
- liczba osób objętych kształceniem ustawicznym – 96 osób.

#### **Refundacja wynagrodzenia i składek ZUS za osoby bezrobotne do 30 roku życia –**

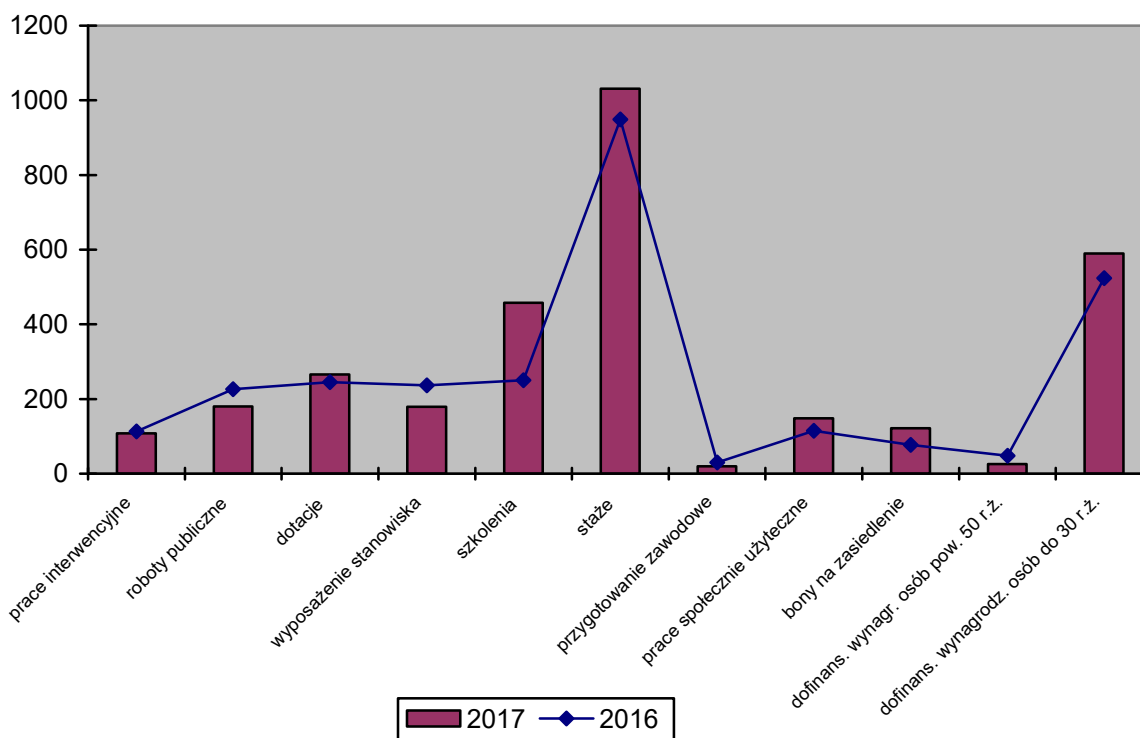
pracodawcy przez okres 12 miesięcy refundowanych jest część kosztów poniesionych na wynagrodzenia, nagrody oraz składki na ubezpieczenia społeczne skierowanych bezrobotnych do 30 roku życia, w wysokości nieprzekraczającej kwoty minimalnego wynagrodzenia za pracę, pracodawca natomiast musi utrzymać stanowisko przez okres 12 miesięcy po zakończeniu tej refundacji, na dzień 30.11.2017 roku:

- kwota wydatkowana to: 8 383 704,30 zł.,
- liczba osób – 574 osoby.



**Łącznie w okresie od stycznia do grudnia 2017 r. zaktywizowano 3 128 osób bezrobotnych.**

Wykres 11. Liczba osób bezrobotnych zaktywizowanych od stycznia do grudnia 2017 r. w porównaniu z rokiem 2016.



## 2.2 Pośrednictwo pracy

Od stycznia do grudnia 2017 roku pozyskano 4 723 wolne miejsca pracy i miejsca aktywizacji zawodowej, w tym 2 357 (tj. 49,9%) z miasta Konina i 2 366 (tj. 50,1%) z powiatu konińskiego.

Zgłoszone miejsca pracy w 2017 r. dotyczyły:

- sektora publicznego 744 (15,8%)  
- sektora prywatnego 3 979 (84,2%)
- pracy subsydiowanej 2 465 (52,2%)  
- pracy niesubsydiowanej 2 258 (47,8%)

Realizując potrzeby pracodawców, Powiatowy Urząd Pracy w Koninie w okresie od stycznia do grudnia 2017r. zorganizował 19 Giełd Pracy na 29 stanowisk pracy.

W Giełdach Pracy organizowanych w siedzibie Urzędu wzięło udział 11 pracodawców i zostało zaproszonych 620 osób bezrobotnych oraz poszukujących pracy.

Giełdy Pracy są doskonałą okazją do rozpowszechniania przez pracodawców informacji o funkcjonującym na terenie Miasta Konina i Powiatu Konińskiego w zakładach pracy, a tym samym przybliżyć lokalnej społeczności informacji o rozwijających się branżach i firmach. Pracodawcom stwarzają możliwość prezentacji posiadanych ofert pracy, pozyskiwania odpowiednich kandydatów na wolne miejsca pracy bądź aktywizacji zawodowej. Uczestnictwo pracodawców w Giełdach oprócz budowania wizerunku firmy, może przynieść również korzyści w postaci oszczędności tak cennego czasu, jak i kosztów związanych z poszukiwaniem odpowiednich pracowników.

W okresie od stycznia do grudnia 2017r. zostało zarejestrowanych 1 986 oświadczeń pracodawców o zamiarze powierzenia wykonywania pracy cudzoziemcom oraz wydano 79 informacji starosty o możliwościach zaspokojenia potrzeb kadrowych pracodawców.

Ponadto Powiatowy Urząd Pracy w Koninie skierował 1161 osób bezrobotnych oddalonych od rynku pracy w ramach zleceń działań aktywizacyjnych do aktywizacji w agencji zatrudnienia.

### **2.3 Poradnictwo zawodowe, usługi sieci Eures**

W okresie od 01.01.2017r. do 31.12.2017r. Powiatowy Urząd Pracy w Koninie udzielił 14 563 usług z zakresu poradnictwa zawodowego i informacji zawodowych dla zarejestrowanych bezrobotnych i poszukujących pracy w tym :

- udzielono 9 236 indywidualnych informacji zawodowych,
- dla 24 grup zorganizowano grupowe spotkania informacyjne, w których uczestniczyły 192 osoby,
- dla 15 grup zorganizowano porady grupowe, w których uczestniczyło 96 osób.

W wyniku dobrej i efektywnej współpracy Powiatowego Urzędu Pracy z Centrum Informacji i Planowania Kariery Zawodowej osoby bezrobotne i poszukujące pracy były dodatkowo obejmowane poradnictwem zawodowym. Doradcy Zawodowi z Centrum Informacji i Planowania Kariery Zawodowej w Koninie przeprowadzili 16 porad zawodowych grupowych i zajęć aktywizacyjnych, w których udział wzięło 165 osób bezrobotnych i poszukujących pracy, skierowanych przez Powiatowy Urząd Pracy w Koninie.

W ramach działalności sieci EURES w Powiatowym Urzędzie Pracy w Koninie w okresie od stycznia do grudnia 2017r. podejmowane były następujące działania:

- udzielono informacji o sieci EURES i usługach świadczonych przez Powiatowy Urząd Pracy w ramach tej sieci dla 451 osób,
- udzielono informacji o ofertach dostępnych w sieci EURES dla 50 osób.

### 3. WYDATKI POWIATOWEGO URZĄDU PRACY W KONINIE NA 31.12. 2017r.

<b>WYDATKI OGÓŁEM DO 31.12. 2017r.</b>	<b>43 530 973,97</b>
<b>W TYM:</b>	
<b>1.Fundusz Pracy</b>	<b>37 946 925,57</b>
• programy na rzecz promocji zatrudnienia –aktywne formy przeciwdziałania bezrobociu	27 051 757,32
• pozostałe wydatki ( fakultatywne)	890 758,49
• wydatki nielimitowane wg potrzeb ( np. zasiłki dla osób bezrobotnych)	10 004 409,76
<b>2. Budżet PUP w Koninie</b>	<b>5 584 048,40</b>
• Składka zdrowotna od osób bezrobotnych bez prawa do zasiłku	5 584 048,40