



SPRAWOZDANIE

Z DZIAŁALNOŚCI

POWIATOWEGO URZĘDU PRACY

W KONINIE

w 2015 r.

Konin, luty 2016 r.

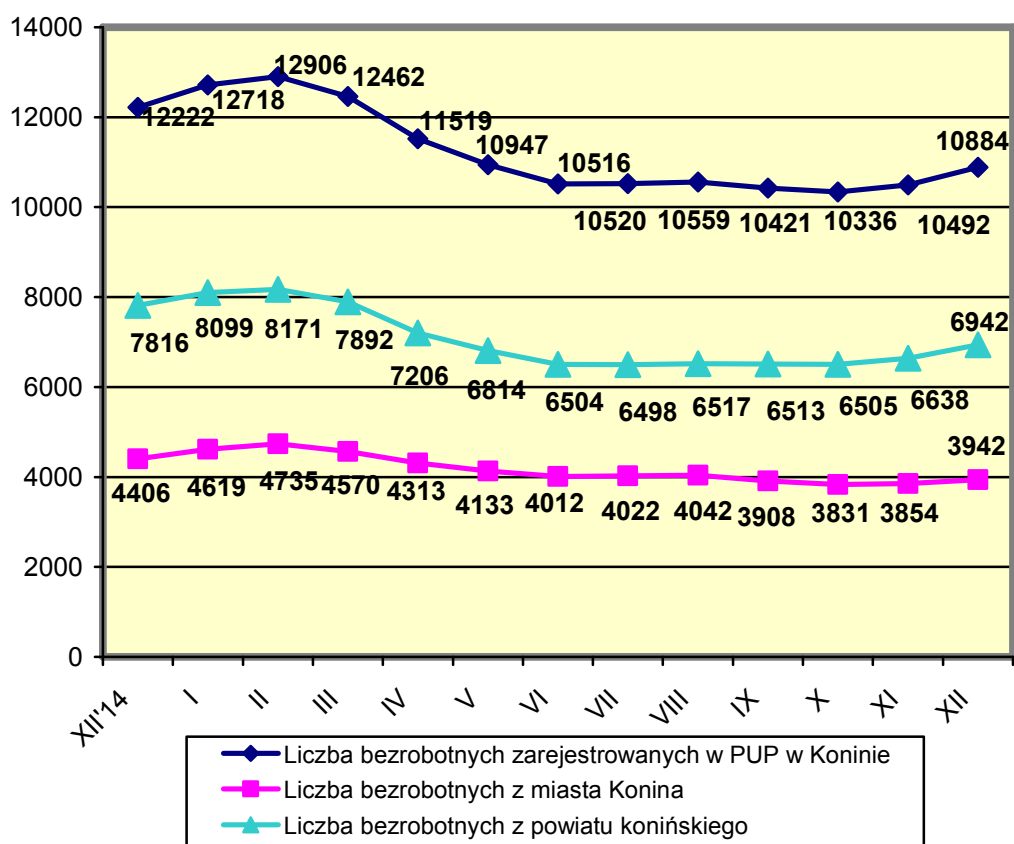
SPIS TREŚCI

| | |
|-----------------------------------------------------------------------------------------------------------------------------------------------------|-----------|
| 1. SYTUACJA NA LOKALNYM RYNKU PRACY..... | 3 |
| 2. DZIAŁANIA PODEJMOWANE PRZEZ POWIATOWY URZĄD PRACY W KONINIE NA RZECZ AKTYWIZACJI OSÓB BEZROBOTNYCH I ŹRÓDŁA ICH FINANSOWANIA..... | 14 |
| 2.1. Środki przeznaczone na aktywizację zawodową osób bezrobotnych... | 14 |
| 2.2. Pośrednictwo pracy | 19 |
| 2.3. Poradnictwo zawodowe, usługi EURES..... | 20 |
| 3. WYDATKI POWIATOWEGO URZĘDU PRACY W KONINIE..... | 21 |

1. SYTUACJA NA LOKALNYM RYNKU PRACY

Na koniec grudnia 2015r. liczba bezrobotnych zarejestrowanych w Powiatowym Urzędzie Pracy w Koninie wynosiła **10 884 osoby (powiat koniński – 6 942 osoby, miasto Konin – 3 942 osoby)**. W porównaniu z grudniem 2014r. odnotowano spadek liczby bezrobotnych o 1 338 osób. Tak niski stan bezrobocia ostatnio był w 2009 roku.

Wykres 1. Bezrobotni zarejestrowani w Powiatowym Urzędzie Pracy w Koninie



Na koniec grudnia 2014 r. liczba bezrobotnych zarejestrowanych w Powiatowym Urzędzie Pracy w Koninie wynosiła 12 222 osoby (powiat koniński – 7 816 osób, miasto Konin – 4 406 osób). Na przestrzeni dwóch kolejnych miesięcy liczba bezrobotnych wzrastała osiągając na koniec lutego 2015r. poziom 12 906 osób (co stanowiło 5,6% więcej niż w końcu grudnia 2014r). Kolejne miesiące roku przyniosły dość znaczny spadek bezrobocia na skutek m.in. rozpoczynających się prac sezonowych, a także subsydiowanych form zatrudnienia oraz szkoleń i staży. Miesiąc maj przyniósł niewielki wzrost poziomu bezrobocia o 4,1% w stosunku do kwietnia 2015r. Od czerwca do końca listopada nie zaobserwowano znaczących wahań w poziomie liczby bezrobotnych – oscylowała ona

w okolicach 10 400 – 10 500. Mogło to świadczyć o stabilizacji konińskiego rynku pracy. W ostatnim miesiącu roku , tak jak i w latach ubiegłych, miał miejsce niewielki wzrost poziomu bezrobocia, tj. o 3,7% w stosunku do listopada. Zjawisko to miało związek przede wszystkim z kończącymi się pracami sezonowymi w rolnictwie i budownictwie oraz powrotem osób z subsydiowanych form aktywizacji (tj. np. staży, prac interwencyjnych, robót publicznych itp.) oraz prac sezonowych za granicą.

Na przestrzeni ostatnich 12 miesięcy największy wzrost liczby bezrobotnych odnotowano w styczniu 2015r. o 496 osób w porównaniu z grudniem 2014r. a największy spadek w kwietniu 2015r. o 943 osoby w porównaniu z marcem 2015r.

Tabela 1. Stopa bezrobocia w Polsce, województwie wielkopolskim oraz w regionie konińskim (w %)

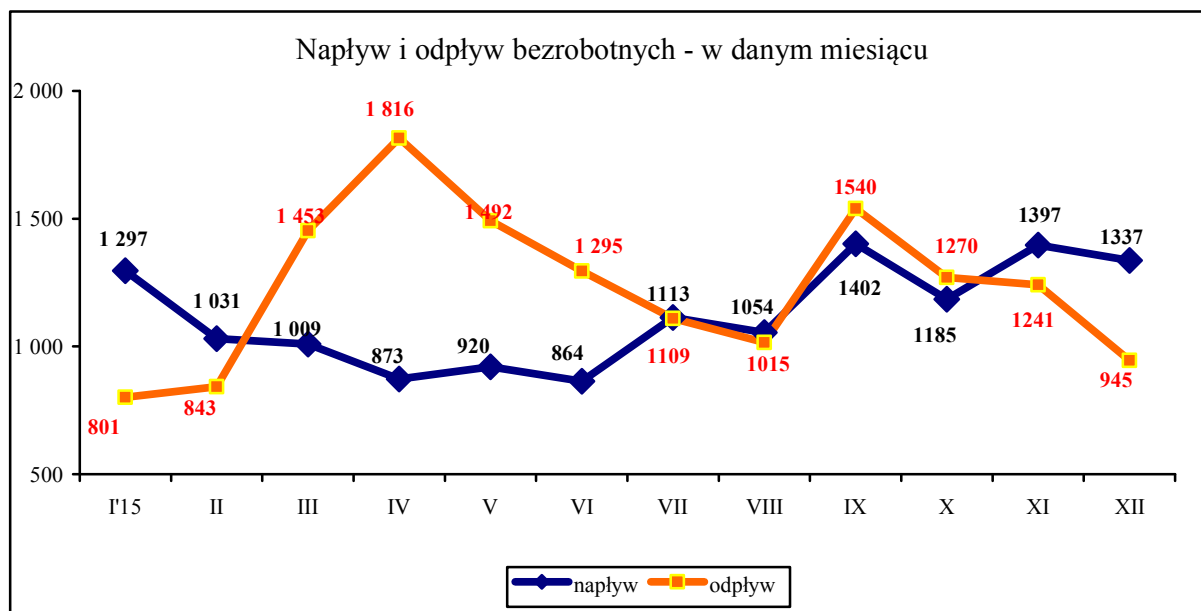
| Wyszczególnienie | Stopa bezrobocia w końcu grudnia 2015 r. | Wzrost/spadek w stosunku do poprzedniego miesiąca | Wzrost/spadek w stosunku do analogicznego okresu roku ubiegłego |
|-----------------------------------------------------------------------|------------------------------------------|---------------------------------------------------|-----------------------------------------------------------------|
| Polska | 9,8 | 0,2 | -1,6 |
| Wielkopolska | 6,2 | 0,1 | -1,4 |
| Miasto Konin | 11,2 | 0,3 | -1,2 |
| Powiat koniński | 15,3 | 0,5 | -1,7 |
| Obszar działania PUP w Koninie (miasto Konin i powiat koniński razem) | 13,5 | 0,4 | -1,5 |

Jak wynika z danych zawartych w powyższej tabeli na koniec grudnia 2015r., w porównaniu do analogicznego okresu roku ubiegłego, stopa bezrobocia w regionie konińskim zmalała o 1,5 punktu procentowego. W tym samym okresie stopa bezrobocia dla Polski zmalała o 1,6 pkt., a dla województwa wielkopolskiego o 1,4 pkt.

Na koniec grudnia 2015r. region koniński znalazł się na 2 pozycji pod względem wielkości stopy bezrobocia w województwie wielkopolskim (powiat koniński znajdował się na 1 pozycji, a miasto Konin na 6).

W 2015 roku do rejestrów PUP w Koninie przyjętych zostało 13 482 osoby, tj. zaledwie o 44 osoby mniej niż w 2014r., natomiast wyrejestrowanych zostało 14 820 osób, tj. o 208 osób mniej niż w 2014r.

Wykres 2. Napływ i odpływ bezrobotnych w PUP Konin w 2015r.



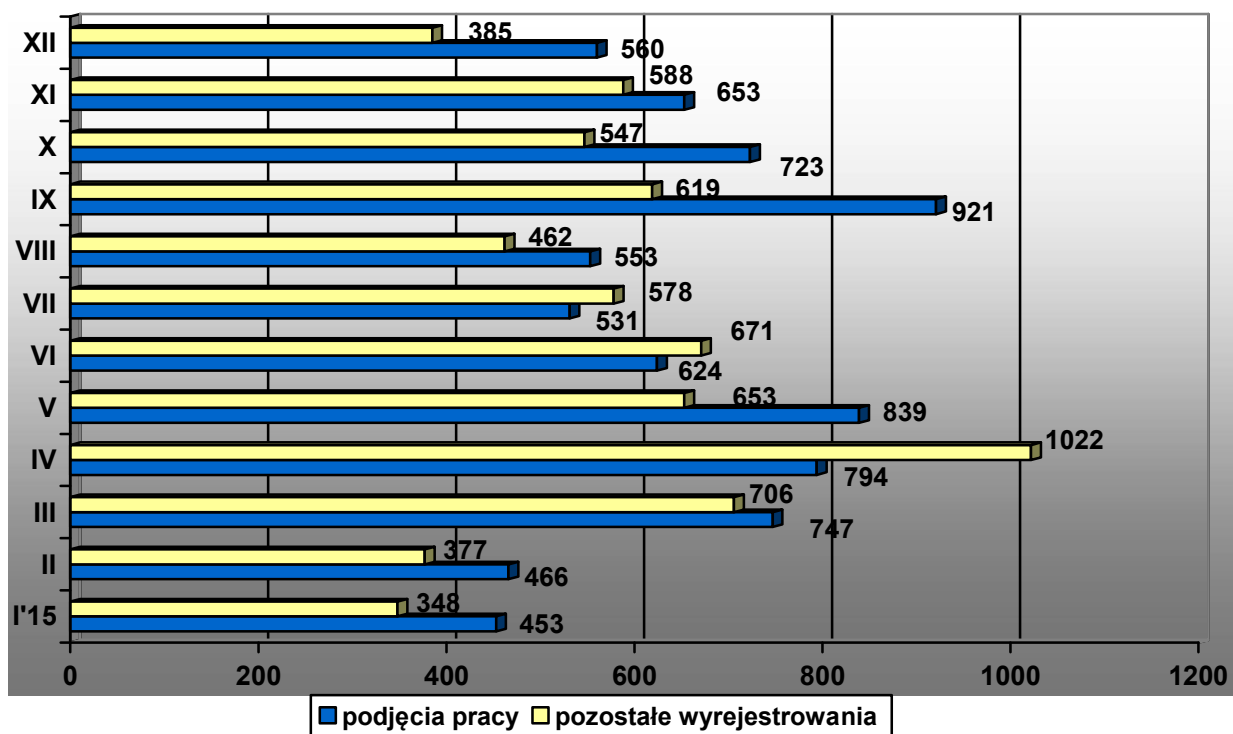
W 2015 roku (tak jak i w latach poprzednich) do ewidencji PUP w dużej mierze powracały osoby, które były wcześniej zatrudnione. Stanowili oni ponad 80% osób zarejestrowanych bezrobotnych. Pomimo tego, że większość z nich powracała do rejestru PUP w Koninie po zatrudnieniu, to jednak zaledwie 19,2% (w 2014r. 19,1%) nabyło prawo do zasiłku.

Z powyższej analizy wynika, iż wśród pracodawców nadal utrzymuje się tendencja do zatrudniania na umowy krótkookresowe lub w niepełnym wymiarze czasu pracy.

Zasadniczą przyczyną wyłączenia z ewidencji było: podjęcie pracy – 53,1% (7 864 osoby) i niestawienie się w wyznaczonym terminie – 18,9% (2 809 osoby). Dobrowolnie ze statusu bezrobotnego zrezygnowało 6,5% ogółu wyłączonych (969 osób).

Największy odsetek podjęć pracy w ogólnej liczbie wyrejestrowanych odnotowano we wrześniu (59,8% ogółu wyrejestrowanych), natomiast najniższy w kwietniu (43,7%) .

Wykres 3. Liczba osób wyrejestrowanych, w tym podejmujących pracę



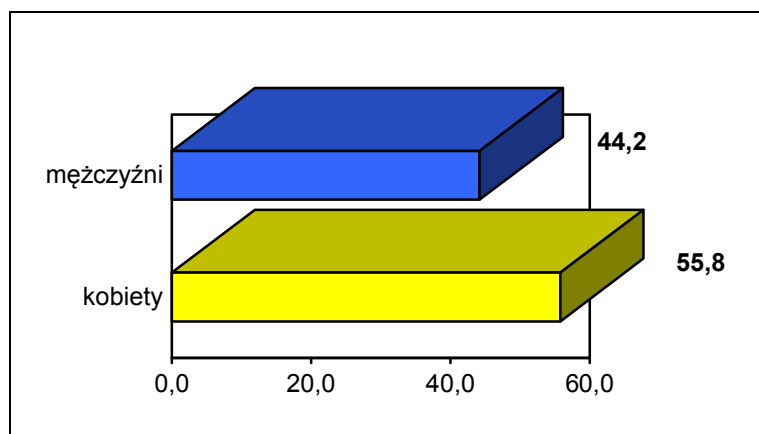
Na koniec 2015 roku w PUP w Koninie zarejestrowanych było 1 095 osób pobierających zasiłek dla bezrobotnych. Osoby te stanowiły 10,1% ogółu bezrobotnych.

Spośród wszystkich bezrobotnych 5 944 osoby zamieszkiwały na wsi. Osoby te stanowiły 54,6% wszystkich bezrobotnych.

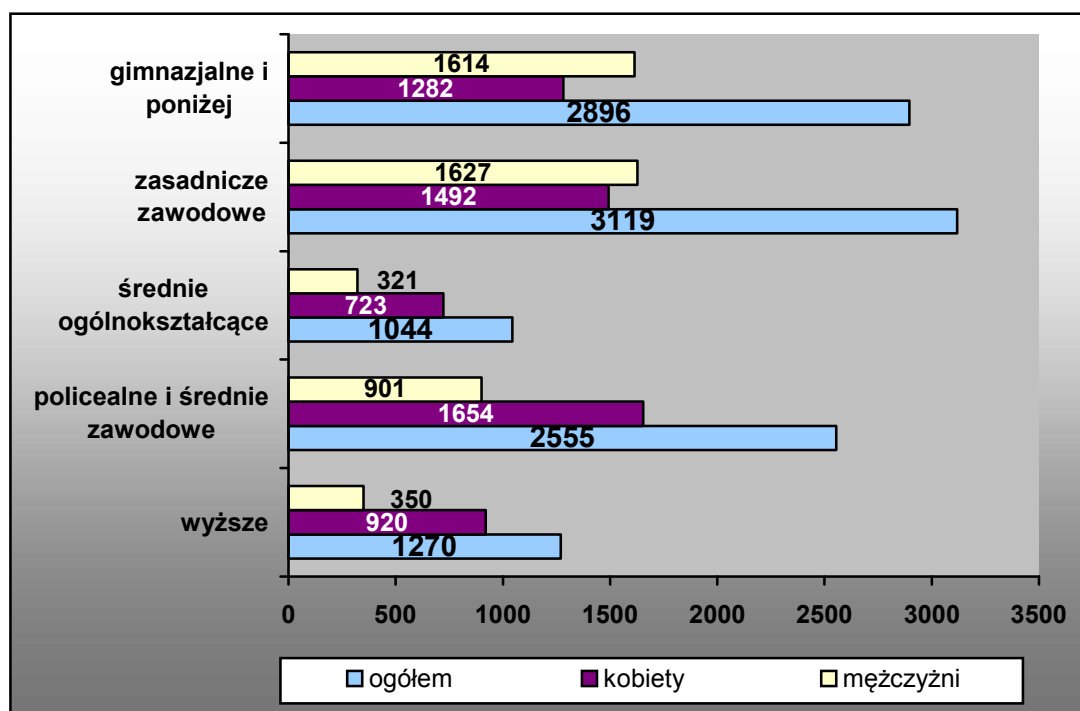
W ewidencji Powiatowego Urzędu Pracy w Koninie na koniec 2015 roku pozostawały 623 osoby z orzecznym stopniem niepełnosprawności. Wśród niepełnosprawnych 514 osób posiadało status bezrobotnego, zaś 109 osób - poszukującego pracy.

Na koniec 2015r. współczynnik feminizacji w populacji osób bezrobotnych wynosił 55,8% i był niższy o 0,2 punktu procentowego od omawianego współczynnika w grudniu 2014r.

Wykres 4. Bezrobotni wg płci na koniec 2015 roku



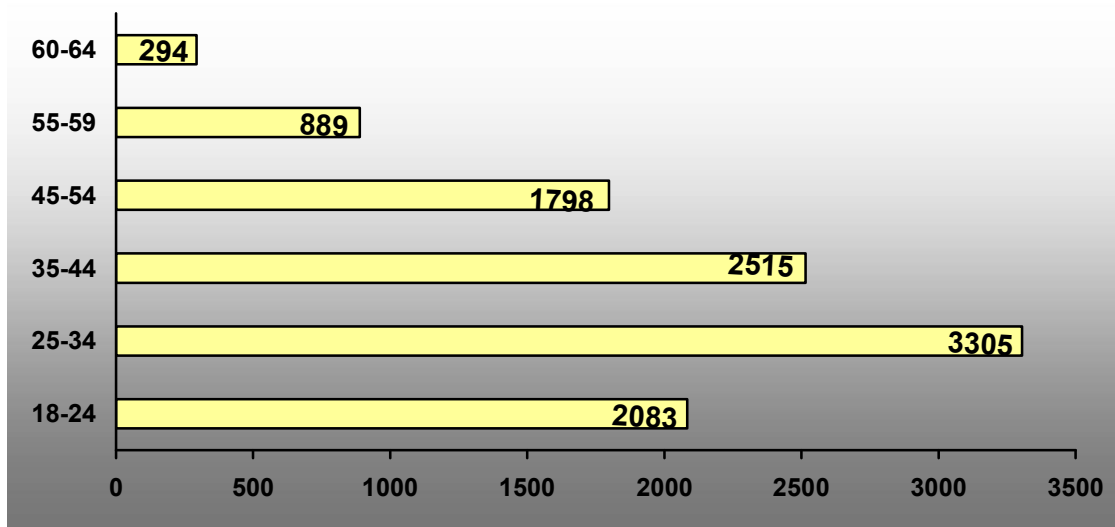
Wykres 5. Bezrobotni wg wykształcenia (stan na dzień 31 grudnia 2015 r.)



Jak można zauważyć na wykresie 5, w końcu grudnia 2015 roku najliczniejszą grupę stanowiły osoby z wykształceniem zasadniczym zawodowym (28,6% ogółu bezrobotnych), oraz gimnazjalnym i niższym (26,6% ogółu bezrobotnych). Tak więc grupa bezrobotnych o najniższych kwalifikacjach łącznie stanowi aż 55,2% ogółu populacji.

W roku 2015 w porównaniu z 2014 wzrósł procentowy udział osób w grupie bezrobotnych z wykształceniem gimnazjalnym i poniżej, natomiast zmalał we wszystkich pozostałych, tj. w grupie osób z wykształceniem wyższym, policealnym i średnim zawodowym, średnim ogólnokształcącym oraz zasadniczym zawodowym.

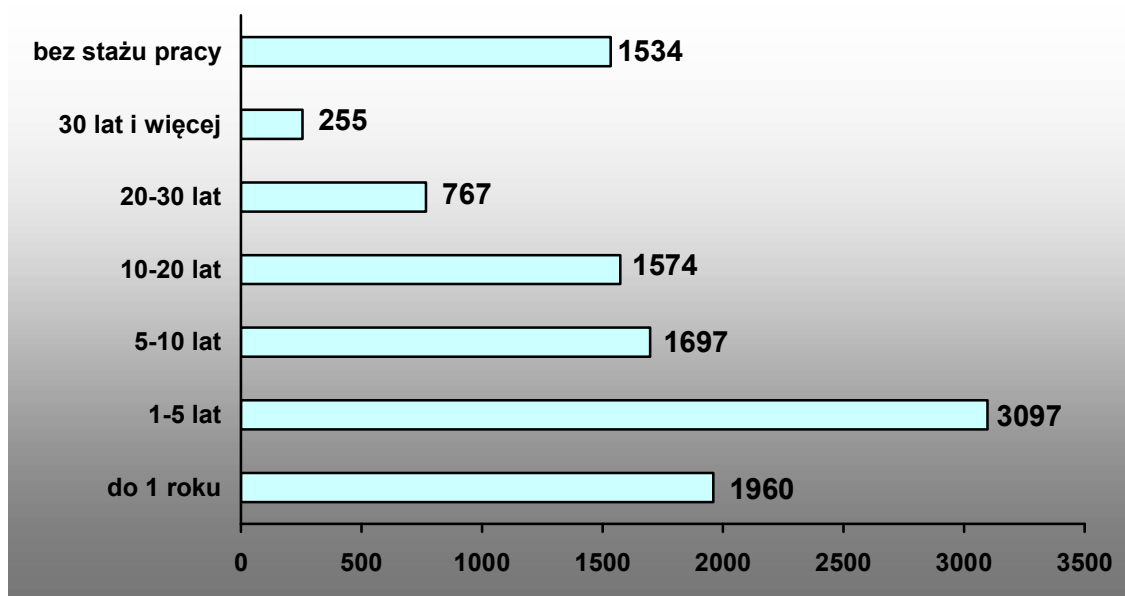
Wykres 6. Bezrobotni wg wieku na koniec 2015 r.



Na konińskim rynku pracy nadal widoczna jest przewaga osób bezrobotnych w młodym wieku. W całej populacji najliczniej reprezentowane są grupy bezrobotnych w kategoriach wiekowych 25-34 lata – 30,4% ogółu bezrobotnych oraz 35-44 lata – 23,1% ogółu.

W 2015 roku w porównaniu z 2014 wzrósł procentowy udział bezrobotnych w grupie wiekowej 35 – 44 lata, 45 – 54 lata, 55 – 59 lat oraz 60-64 lata. Zmalał natomiast w grupie osób w wieku 18 – 24 lata i 25 – 34 lata.

Wykres 7. Bezrobotni wg stażu pracy na koniec 2015 r.

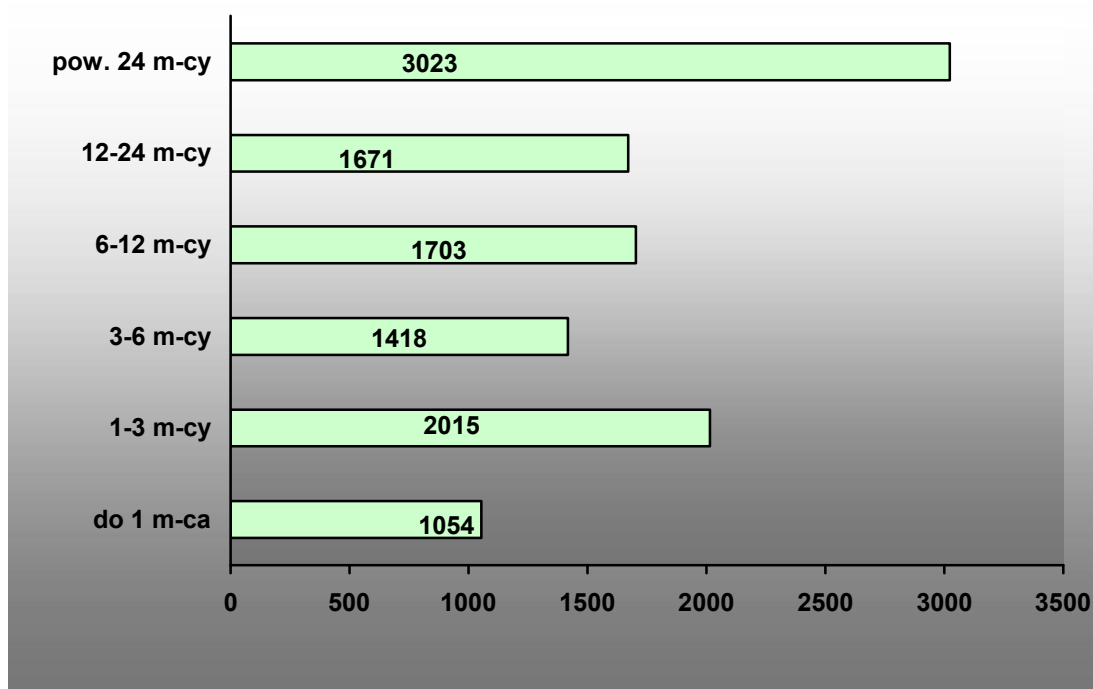


Jedną z cech charakteryzujących strukturę bezrobocia jest staż pracy osób bezrobotnych. Analizując dane zawarte na Wykresie 7, obrazującym staż pracy bezrobotnych, zamieszkałych na terenie powiatu konińskiego i miasta Konina należy zauważyć, że największą grupę stanowiły osoby posiadające staż pracy ogółem od 1 do 5 lat (28,5%) oraz do 1 roku (18%).

Najmniej liczną grupą bezrobotnych są osoby posiadające staż pracy 30 lat i więcej oraz 20-30 lat (obie kategorie razem stanowią 9,3 % ogółu osób bezrobotnych).

W 2015r. w porównaniu z rokiem 2014 zmalał odsetek osób nie posiadających stażu pracy, natomiast w pozostałych kategoriach odnotowano wzrost. Największy wzrost miał miejsce w grupie osób ze stażem 10-20 lat (wyniósł on 0,6 pkt %).

Wykres 8. Bezrobotni wg czasu pozostawania bez pracy na koniec 2015 r.

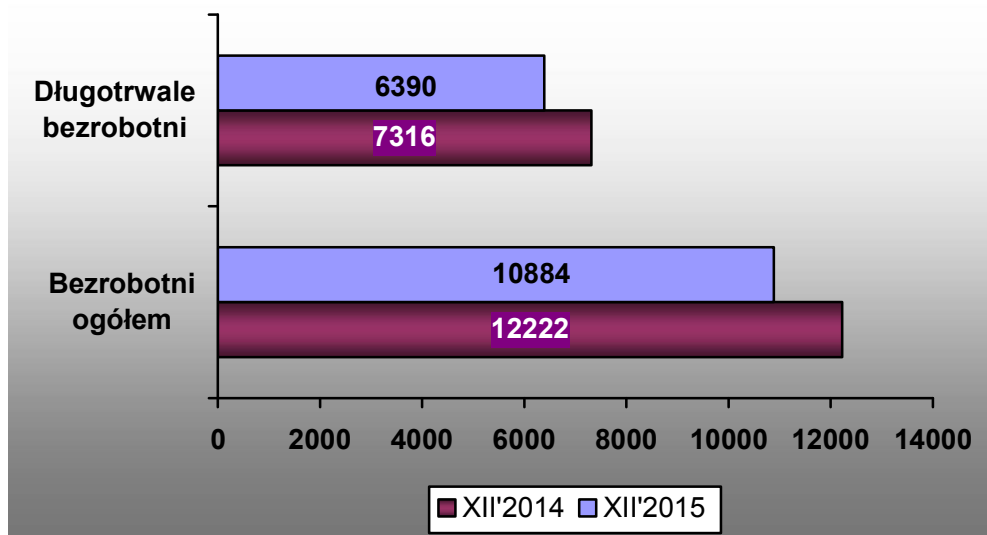


Jak wynika z danych zawartych na Wykresie 8 najmniej liczną okazuje się być grupa bezrobotnych pozostająca bez pracy nie dłużej niż jeden miesiąc (9,7%). Dominująca grupa to osoby pozostające bez pracy powyżej 24 m-cy oraz w okresie od 12 do 24 m-cy, które łącznie stanowią 43,1% ogółu zarejestrowanych w PUP w Koninie.

W roku 2015 w porównaniu z 2014 wzrósł procentowy udział osób, które pozostawały bez pracy w okresie do 1 m-ca, 1-3 m-cy, 6-12 m-cy oraz powyżej 24 m-cy, zmalał natomiast w grupie osób pozostających bez pracy 3–6 m-cy oraz 12 – 24 m-cy.

W grupie osób w szczególnej sytuacji na rynku pracy wyodrębnia się osoby długotrwale bezrobotne.

Wykres 9. Osoby długotrwale bezrobotne zarejestrowane w PUP w Koninie na koniec 2015 r.



Analizując grupy będące w szczególnej sytuacji na rynku pracy, najtrudniejszą grupą do aktywizacji są osoby długotrwale bezrobotne. Wg stanu na 31 grudnia 2015 r. w PUP w Koninie zarejestrowanych było 6 390 takich osób, co stanowi 58,7% ogółu bezrobotnych, tj. o 1,2 pkt % mniej niż w grudniu 2014 r.

Analizując stan bezrobocia powiatu ziemskiego i powiatu grodzkiego (dane o strukturze bezrobocia wg stanu na koniec grudnia) można wysnuć następujące wnioski :

- Wysoki udział wśród ogółu **bezrobotnych osób o kwalifikacjach na poziomie zasadniczym zawodowym oraz gimnazjalnym i poniżej**
 - powiat ziemski – **58%** ogółu bezrobotnych,
 - powiat grodzki – 50,5 %.
- **Bezrobocie długotrwałe** - osoby pozostające w rejestrach urzędu ponad 12 miesięcy
 - powiat ziemski – 57,5 % ogółu bezrobotnych,
 - powiat grodzki – **60,9%**.
- Duża skala bezrobocia wśród **ludzi w wieku 25-44**
 - powiat ziemski – 52,9 % ogółu bezrobotnych,
 - powiat grodzki – **54,5 %**.
- **Kobiety** stanowiły ponad połowę bezrobotnych zarejestrowanych w tutejszym urzędzie
 - powiat ziemski – **57,6 %** ogółu bezrobotnych,
 - powiat grodzki – 52,5 %.
- Niska liczba **osób pobierających zasiłek dla bezrobotnych**.
 - powiat ziemski – **10,0 %** ogółu bezrobotnych,
 - powiat grodzki – 10,2 %.
- Znaczna liczba **osób bezrobotnych ze stażem pracy do roku lub od 1 do 5 lat**,
 - powiat ziemski – **48,0 %** ogółu bezrobotnych,
 - powiat grodzki – 43,8 %.

Tabela 2. Zmiany na rynku pracy w subregionie konińskim na koniec grudnia 2015 roku

| Wyszczególnienie | Bezrobotni ogółem | Kobiety | Mężczyźni | Bezrobotni z prawem do zasiłku | Bezrobotni do 25 roku życia | Bezrobotni w okresie do 12 m-cy od dnia ukończenia nauki | Bezrobotni powyżej 50 roku życia | Długotrwale bezrobotni | Bezrobotni niepełnosprawni | Bezrobotni zamieszkali na wsi |
|--------------------------------------------------------|-------------------|---------|-----------|--------------------------------|-----------------------------|----------------------------------------------------------|----------------------------------|------------------------|----------------------------|-------------------------------|
| Stan na 31 grudnia 2014r. | 12 222 | 6 845 | 5 377 | 1 104 | 2 609 | 706 | 1 992 | 7 316 | 516 | 6 723 |
| Stan na 31 grudnia 2015r. | 10 884 | 6 071 | 4 813 | 1 095 | 2 083 | 604 | 2 061 | 6 390 | 514 | 5 944 |
| Procentowy wzrost/spadek w stosunku do grudnia 2014 r. | -10,9 | -11,3 | -10,5 | -0,8 | -20,2 | -14,4 | 3,5 | -12,7 | -0,4 | -11,6 |

| Okresy | Napływ do bezrobocia | Odływ z bezrobocia | Podjęcia pracy ogółem | Zgłoszone wolne miejsca pracy i miejsca aktywizacji zawodowej |
|-------------------------------------------------------------------------------|----------------------|--------------------|-----------------------|---------------------------------------------------------------|
| od stycznia do grudnia 2015 r. | 13 482 | 14 820 | 7 864 | 4 133 |
| Procentowy wzrost/spadek w stosunku do analogicznego okresu poprzedniego roku | -0,3 | -1,4 | -1,9 | 28,1 |

Tabela 3. Bezrobotni wg gmin na koniec grudnia 2015 r.

| Wyszczególnienie | Liczba bezrobotnych ogółem | Liczba bezrobotnych kobiet | Liczba bezrobotnych z prawem do zasiłku | Udział w ogólnej liczbie bezrobotnych w regionie | % stosunek ogólnej liczby bezrobotnych do liczby osób w wieku produkcyjnym |
|----------------------------------|----------------------------|----------------------------|-----------------------------------------|--------------------------------------------------|----------------------------------------------------------------------------|
| Powiat Koniński | 6 942 | 4 002 | 694 | 63,78 | 8,37 |
| Gminy miejsko-wiejskie | | | | | |
| Golina | 719 | 408 | 71 | 6,61 | 9,17 |
| Kleczew | 522 | 312 | 73 | 4,80 | 8,03 |
| Rychwał | 333 | 174 | 32 | 3,06 | 6,24 |
| Sompolno | 640 | 385 | 47 | 5,88 | 9,51 |
| Ślesin | 811 | 484 | 108 | 7,45 | 8,97 |
| Gminy wiejskie | | | | | |
| Grodzicz | 219 | 126 | 23 | 2,01 | 6,61 |
| Kazimierz Biskupi | 557 | 334 | 59 | 5,12 | 7,42 |
| Kramsk | 717 | 396 | 72 | 6,59 | 10,28 |
| Krzymów | 366 | 203 | 38 | 3,36 | 7,40 |
| Rzgów | 301 | 174 | 26 | 2,76 | 6,60 |
| Skulsk | 392 | 228 | 32 | 3,60 | 10,11 |
| Stare Miasto | 466 | 252 | 46 | 4,28 | 6,16 |
| Wierzbiniek | 451 | 261 | 26 | 4,14 | 9,49 |
| Wilczyn | 448 | 265 | 41 | 4,12 | 11,22 |
| Miasto na prawach powiatu | | | | | |
| Konin | 3 942 | 2 069 | 401 | 36,22 | 8,27 |
| Ogółem | 10 884 | 6 071 | 1 095 | 100,00 | 8,33 |

2. DZIAŁANIA PODEJMOWANE PRZEZ POWIATOWY URZĄD PRACY W KONINIE NA RZECZ AKTYWIZACJI OSÓB BEZROBOTNYCH I ŹRÓDŁA ICH FINANSOWANIA

2.1. Środki przeznaczone na aktywizację zawodową osób bezrobotnych

Powiatowy Urząd Pracy w Koninie w 2015 roku dysponował środkami Funduszu Pracy i Europejskiego Funduszu Społecznego w wysokości 22 923 400,00 zł z przeznaczeniem na realizację następujących zadań:

1. Prace interwencyjne – 1 392 615,00 zł
2. Roboty publiczne – 1 456 836,00 zł
3. Prace społecznie użyteczne – 108 396,00 zł
4. Staże – 8 311 342,00 zł
5. Przygotowanie zawodowe dorosłych – 293 401,00 zł
6. Szkolenia – 804 436,00 zł
7. Jednorazowe środki na podjęcie działalności gospodarczej (w tym spółdzielnie socjalne) – 5 360 300,00 zł
8. Refundacja kosztów wyposażenia miejsc pracy – 2 865 000,00 zł
9. Koszty dojazdu – 3 000,00 zł
10. Refundacja kosztów opieki nad dzieckiem do lat 6 lub osobą zależną – 6 631,00 zł
11. Badania lekarskie osób kierowanych do wykonywania pracy – 3 000,00 zł
12. Refundacja ZUS za osoby bezrobotne zatrudnione w ramach spółdzielni socjalnej – 32 411,00 zł
13. Studia podyplomowe – 42 000,00 zł
14. Bon zatrudnieniowy – 452 133,00 zł
15. Bon stażowy – 768 299,00 zł
16. Bon za zasiedlenie – 630 000,00 zł
17. Bon szkoleniowy – 187 541,00 zł
18. Dofinansowanie wynagrodzenia za zatrudnienie skierowanego bezrobotnego, który ukończył 50 rok życia – 140 852,00 zł
19. Świadczenie aktywizacyjne – 18 247,00 zł
20. Środki dla agencji zatrudnienia – 46 960,00 zł

Europejski Fundusz Społeczny:

I. „**Aktywizacja osób młodych pozostających bez pracy w Powiecie Konińskim (I)**” – w ramach Programu Operacyjnego Wiedza Edukacja Rozwój dla Osi Priorytetowej I: Osoby młode na rynku pracy, Działania 1.1: Wsparcie osób młodych pozostających bez pracy na regionalnym rynku pracy, Poddziałania 1.1.1: Wsparcie udzielane z Europejskiego Funduszu Społecznego:

- projekt realizowany jest w okresie od 13 stycznia 2015 roku do 30 czerwca 2016 roku,
- rekrutacja do projektu zakończyła w 2015 roku,
- kwota wydatkowana na realizację projektu w 2015 roku wynosi 4 403 159,47 zł, natomiast kwota planowana na 2016 rok wynosi 1 879 427,52 zł.,
- celem projektu jest: Zwiększenie możliwości zatrudnienia osób młodych do 29 roku życia pozostających bez pracy w Powiecie Konińskim,
- w ramach projektu kompleksowym wsparciem objętych zostało 805 osób w ramach następujących działań:
 - pośrednictwo pracy – 695 osób,
 - poradnictwo zawodowe – 110 osób,
 - jednorazowe środki na podjęcie działalności gospodarczej – 80 osób,
 - szkolenia – 90 osób,
 - staże – 606 osób,
 - bon na zasiedlenie – 30 osób.

II. „**Aktywizacja zawodowa osób bezrobotnych i poszukujących pracy w Powiecie Konińskim (I)**” w ramach Wielkopolskiego Regionalnego Programu Operacyjnego na lata 2014-2020, Oś priorytetowa 6. Rynek pracy, Działanie 6.1 – Aktywizacja zawodowa osób bezrobotnych i poszukujących pracy – projekty pozakonkursowe realizowane przez PSZ

- projekt realizowany jest w okresie od 1 stycznia 2015 roku do 30 czerwca 2016 roku,
- rekrutacja do projektu zakończyła w 2015 roku,
- kwota wydatkowana na realizację projektu w 2015 roku wynosi 854 432,47 zł, natomiast kwota planowana na 2016 rok wynosi 1 033 770,00 zł.,
- celem projektu jest: Aktywizacja zawodowa 449 (279 Kobiet, 170 Mężczyzn) osób bezrobotnych powyżej 29 roku życia z Powiatu Konińskiego i Miasta Konin do 30 czerwca 2016 roku.

- w ramach projektu kompleksowym wsparciem objętych zostało 213 osób w ramach następujących działań:
 - pośrednictwo pracy – 157 osób,
 - poradnictwo zawodowe – 56 osób,
 - jednorazowe środki na podjęcie działalności gospodarczej – 56 osób,
 - staże – 157 osób,

Środki Funduszu Pracy z Rezerwy Ministra

I. Programy realizowane w wyniku pozyskania w 2015 roku dodatkowych środków Funduszu Pracy z rezerwy ministra na realizację programów na rzecz promocji zatrudnienia, łagodzenia skutków bezrobocia i aktywizacji zawodowej

1) „Program aktywizacji zawodowej osób bezrobotnych powyżej 50 roku życia”:

- program realizowany jest w okresie od 1 czerwca 2015 roku do 31 października 2016 roku,
- rekrutacja do programu zakończyła się w 2015 roku,
- kwota wydana na realizację programu w 2015 roku to: 188 614,34 zł.,
- liczba osób objęta wsparciem w ramach programu: 40 osób powyżej 50 roku życia w ramach następujących form aktywizacji:
 - dofinansowanie wynagrodzenia za zatrudnienie skierowanego bezrobotnego, który ukończył 50 rok życia – 8 osób,
 - szkolenia indywidualne – 6 osób,
 - prace interwencyjne – 2 osoby,
 - roboty publiczne – 24 osoby.

2) „Program aktywizacji zawodowej osób bezrobotnych będących w szczególnej sytuacji na rynku pracy określonych w art. 49 ustawy o promocji zatrudnienia i instytucjach rynku pracy”:

- program realizowany był w okresie od 1 maja do 31 grudnia 2015 roku,
- kwota wydana na realizację programu to: 328 003,21 zł.,
- w ramach programu 52 osoby bezrobotne będące w szczególnej sytuacji na rynku pracy zostały skierowane do odbycia stażu u pracodawcy.

3) **„Program aktywizacji zawodowej osób bezrobotnych w wieku 30-50 lat”:**

- program realizowany jest w okresie od 1 lipca 2015 do 31 grudnia 2016 roku,
- rekrutacja do programu zakończyła się w 2015 roku,
- kwota wydana na realizację programu w 2015 roku to: 139 440,67 zł.,
- liczba osób objęta wsparciem w ramach programu: 18 osób w wieku 30-50 lat w ramach następujących form aktywizacji:
 - staż – 8 osób,
 - jednorazowe środki na podjęcie działalności gospodarczej – 10 osób.

II. Programy, na które zostały pozyskane dodatkowe środki z rezerwy ministra w 2014 roku, a ich realizacja jest kontynuowana w 2015 roku ze środków Funduszu Pracy (w ramach algorytmu)

1) **„Program aktywizacji zawodowej osób bezrobotnych do 30 roku życia”:**

- program realizowany był w okresie od 1 lipca 2014 roku do 31 grudnia 2015 roku,
- rekrutacja do programu zakończyła się w 2014 roku,
- w ramach programu wsparciem objętych zostało 69 osób w ramach następujących form aktywizacji:
 - bon szkoleniowy – 25 osób,
 - bon stażowy – 19 osób,
 - bon zatrudnieniowy – 10 osób,
 - bon na zasiedlenie – 15 osób.

2) **„Program aktywizacji zawodowej bezrobotnych rodziców powracających na rynek pracy, posiadających co najmniej jedno dziecko w wieku do lat 6 i osób bezrobotnych sprawujących opiekę nad osobą zależną”:**

- program realizowany był w okresie od 1 lipca 2014 roku do 31 października 2015 roku.
- rekrutacja do programu zakończyła się w 2014 roku,
- dzięki pozyskanym środkom w 2014 roku 2 osoby bezrobotne podjęły pracę w ramach świadczenia aktywizacyjnego za zatrudnienie w pełnym wymiarze czasu pracy skierowanego bezrobotnego rodzica powracającego na rynek pracy po przerwie związanej z wychowaniem dziecka lub bezrobotnego sprawującego opiekę na osobą zależną.

- 3) **„Program aktywizacji zawodowej bezrobotnych powyżej 50 roku życia”:**
- program był realizowany od 1 lipca 2014 roku do 31 października 2015 roku,
 - rekrutacja do programu zakończyła się w 2014 roku,
 - dzięki pozyskanym środkom w 2014 roku 5 osób bezrobotnych podjęło pracę w ramach dofinansowania wynagrodzenia za zatrudnianie skierowanego bezrobotnego, który ukończył 50 rok życia.
- 4) **„Program aktywizacji zawodowej bezrobotnych w regionach wysokiego bezrobocia”:**
- program był realizowany od 1 września 2014 roku do 30 kwietnia 2015 roku,
 - rekrutacja do programu zakończyła się w 2014 roku,
 - do realizacji programu przystąpiło 12 gmin z Powiatu Konińskiego oraz Miasto Konin,
 - dzięki pozyskanym środkom w 2014 roku 15 osób bezrobotnych podjęło pracę w ramach robót publicznych.
- 5) **„Program aktywizacji zawodowej osób bezrobotnych będących w szczególnej sytuacji na rynku pracy określonych w art. 49 ustawy o promocji zatrudnienia i instytucjach rynku pracy”:**
- program był realizowany od 1 września 2014 roku do 30 czerwca 2015 roku,
 - rekrutacja do programu zakończyła się w 2014 roku,
 - w ramach programu wsparciem objęte zostały 103 osoby bezrobotne w ramach następujących form:
 - prace interwencyjne – 19 osób,
 - refundacja kosztów wyposażenia lub doposażenia stanowiska pracy dla skierowanego bezrobotnego – 20 osób,
 - jednorazowe środki na podjęcie działalności gospodarczej – 24 osoby,
 - staż – 40 osób.

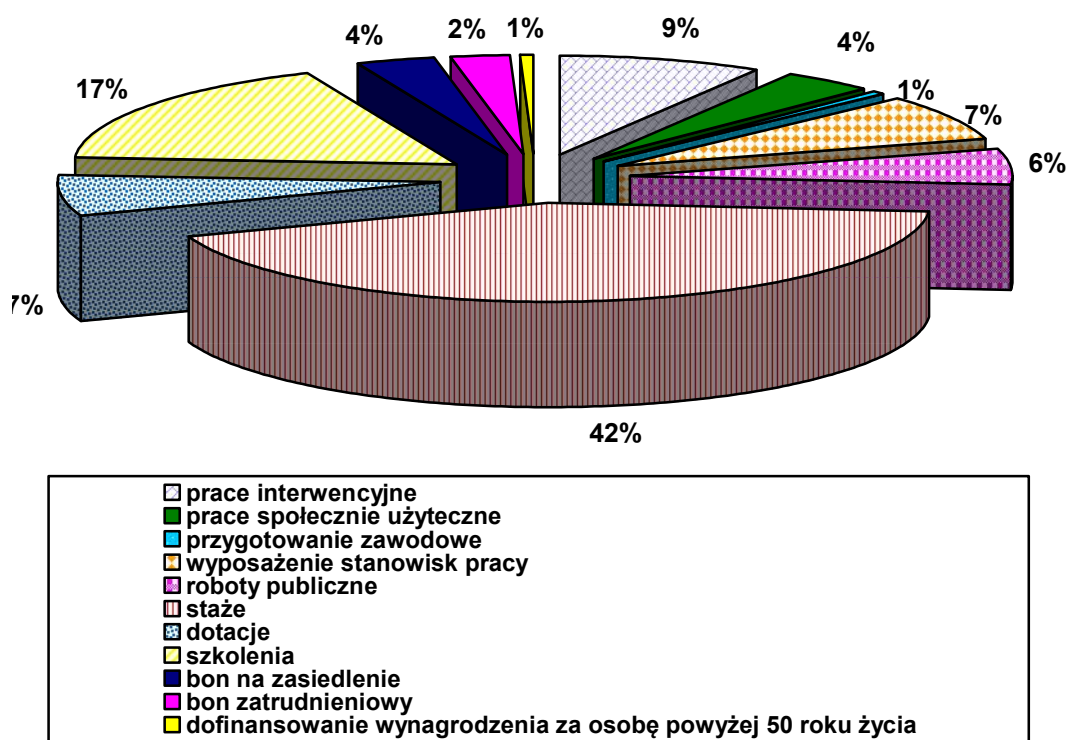
Krajowy Fundusz Szkoleniowy (KFS)

Instrument polityki rynku pracy z przeznaczeniem na finansowanie działań na rzecz kształcenia ustawicznego pracowników i pracodawców:

- środki KFS w 2015 roku były adresowane do osób powyżej 45 roku życia,
- kwota wydatkowana w 2015 roku to: 972 953,10 zł.,
- liczba osób objętych kształceniem ustawicznym – 192 osoby.

Łącznie w okresie od stycznia do grudnia 2015 r. zaktywizowano 3 147 osób bezrobotnych w ramach aktywnych form przeciwdziałania bezrobociu, tj. o 31,6% więcej niż w 2014r.

Wykres 10. Liczba osób bezrobotnych zaktywizowanych od stycznia do grudnia 2014 r.



2.2 Pośrednictwo pracy

Od stycznia do grudnia 2015 roku pozyskano 4 133 wolne miejsca pracy i miejsca aktywizacji zawodowej, w tym 2 287 (tj. 55,3%) z miasta Konina i 1 846 (tj. 44,7%) z powiatu konińskiego. W porównaniu z 2014r. odnotowano wzrost o 28,1%.

Zgłoszone miejsca pracy w 2015 r. dotyczyły:

- | | | |
|----|--------------------------|-------------|
| 1. | - sektora publicznego | 658 (16%) |
| | - sektora prywatnego | 3 475 (84%) |
| 2. | - pracy subsydiowanej | 2 230 (54%) |
| | - pracy niesubsydiowanej | 1 903 (46%) |

Realizując potrzeby pracodawców, Powiatowy Urząd Pracy w Koninie w okresie od stycznia do grudnia 2015 r. zorganizował 29 Giełd Pracy.

W Giełdach Pracy organizowanych w siedzibie Urzędu wzięło udział 13 pracodawców i 1097 osób bezrobotnych oraz poszukujących pracy.

W 2015r. Powiatowy Urząd Pracy w Koninie zorganizował Targi Pracy, które łącznie odwiedziło ponad 300 (przy ok. 160 zaproszonych) osób bezrobotnych i poszukujących pracy oraz młodzież szkół ponadpodstawowych i wyższych.

Giełdy i Targi Pracy są doskonałą okazją do rozpowszechnienia przez pracodawców informacji o funkcjonujących na terenie Miasta Konina i Powiatu Konińskiego zakładach pracy, a tym samym przybliżenia lokalnej społeczności informacji o rozwijających się branżach i firmach.

Pracodawcom stwarzają możliwość bezpośredniej prezentacji posiadanych ofert pracy, pozyskiwania odpowiednich kandydatów na wolne miejsca pracy bądź aktywizacji zawodowej.

Uczestnictwo pracodawców w Giełdach i Targach, oprócz budowania wizerunku firmy, może przynieść również korzyści w postaci oszczędności tak cennego czasu, jak i kosztów związanych z poszukiwaniem odpowiednich pracowników

2.3 Poradnictwo zawodowe, usługi sieci Eures

W 2015 r. z usługi poradnictwa zawodowego i informacji zawodowej w Powiatowym Urzędzie Pracy w Koninie skorzystało łącznie 1 777 bezrobotnych i poszukujących pracy, w tym :

- z porady indywidualnej 285 osób,
- 1089 bezrobotnym i poszukującym pracy udzielono indywidualnych informacji zawodowych
- dla 15 grup zorganizowano porady grupowe, w których uczestniczyło 149 osób,
- dla 21 grup zorganizowano spotkania informacyjne, w których uczestniczyło 216 osób,
- dla 4 grup (tj. 38 osób bezrobotnych) zorganizowano szkolenie z zakresu umiejętności poszukiwania pracy.

W wyniku dobrej i efektywnej współpracy Powiatowego Urzędu Pracy z Centrum Informacji i Planowania Kariery Zawodowej osoby bezrobotne i poszukujące pracy są dodatkowo obejmowane poradnictwem zawodowym. Doradcy zawodowi z Centrum Informacji i Planowania Kariery Zawodowej w Koninie przeprowadzili 29 porad zawodowych

grupowych i zajęć aktywizacyjnych, w których udział wzięło 267 osób bezrobotnych i poszukujących pracy, skierowanych przez Powiatowy Urząd Pracy w Koninie.

W ramach działalności sieci EURES w Powiatowym Urzędzie Pracy w Koninie w okresie od stycznia do grudnia 2015r podejmowane były następujące działania:

- udzielono informacji o sieci EURES i usługach świadczonych przez Powiatowy Urząd Pracy w ramach tej sieci dla 545 osób,
- udzielono informacji o ofertach dostępnych w sieci EURES dla 39 osób.

3. WYDATKI POWIATOWEGO URZĄDU PRACY W KONINIE NA 31.12. 2015r.

| | |
|----------------------------------------------------------------------------------------------------------------------------------------|----------------------|
| WYDATKI OGÓŁEM DO 31.12. 2015r. | 39 785 929,72 |
| W TYM: | |
| 1. Fundusz Pracy | 32 430 525,79 |
| <ul style="list-style-type: none"> • programy na rzecz promocji zatrudnienia –aktywne formy przeciwdziałania bezrobociu | 19 091 530,85 |
| <ul style="list-style-type: none"> • pozostałe wydatki (fakultatywne) | 903 824,53 |
| <ul style="list-style-type: none"> • wydatki nielimitowane wg potrzeb (np. zasiłki dla osób bezrobotnych) | 12 435 170,41 |
| 2. Budżet PUP w Koninie | 7 355 403,93 |
| <ul style="list-style-type: none"> • Składka zdrowotna od osób bezrobotnych bez prawa do zasiłku | 7 355 403,93 |