



**SPRAWOZDANIE**

**Z DZIAŁALNOŚCI**

**POWIATOWEGO URZĘDU PRACY**

**W KONINIE**

**w 2014 r.**

**Konin, luty 2015 r.**

---

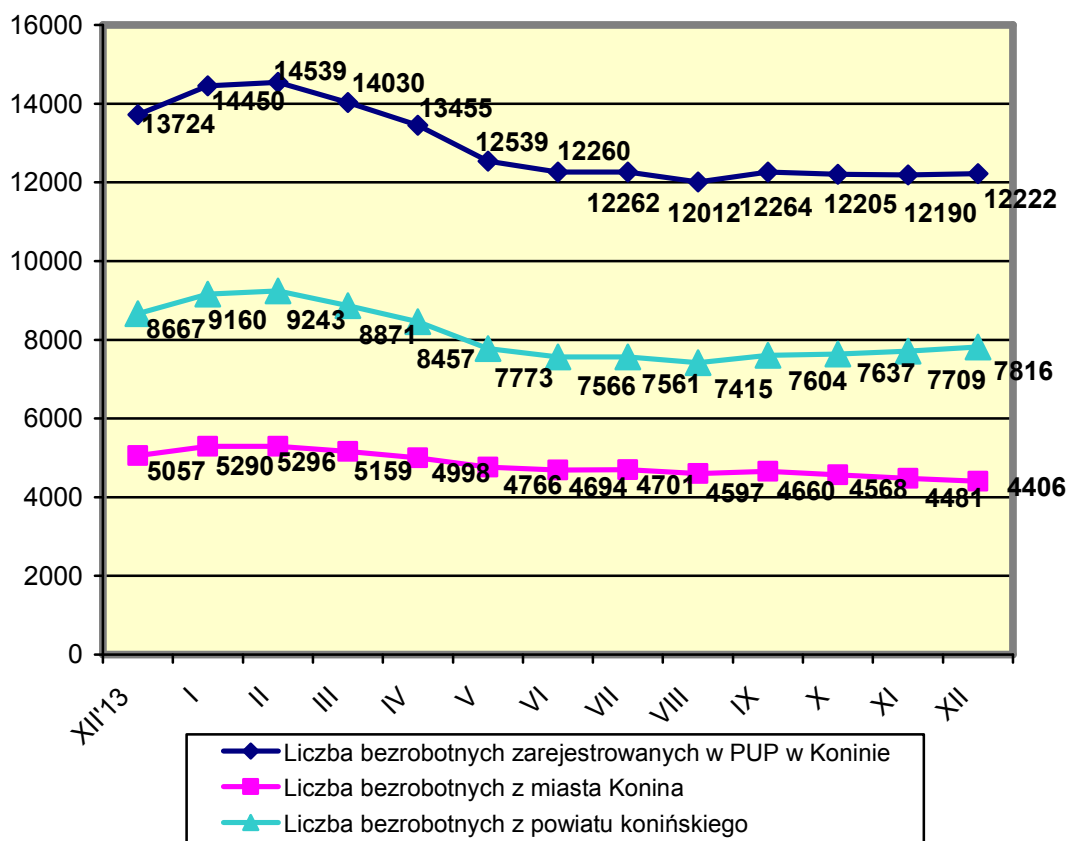
## SPIS TREŚCI

<b>1. SYTUACJA NA LOKALNYM RYNKU PRACY.....</b>	<b>3</b>
1.1. Profilowanie bezrobotnych .....	14
<b>2. DZIAŁANIA PODEJMOWANE PRZEZ POWIATOWY URZĄD PRACY W KONINIE NA RZECZ AKTYWIZACJI OSÓB BEZROBOTNYCH I ŹRÓDŁA ICH FINANSOWANIA.....</b>	<b>15</b>
2.1. Środki przeznaczone na aktywizację zawodową osób bezrobotnych....	15
2.2. Pośrednictwo pracy .....	21
2.3. Klub Pracy, poradnictwo zawodowe, usługi EURES.....	22
<b>3. WYDATKI POWIATOWEGO URZĘDU PRACY W KONINIE.....</b>	<b>23</b>

## 1. SYTUACJA NA LOKALNYM RYNKU PRACY

Na koniec grudnia 2014r. liczba bezrobotnych zarejestrowanych w Powiatowym Urzędzie Pracy w Koninie wynosiła **12 222 osoby (powiat koniński – 7 816 osób, miasto Konin – 4 406 osób)**. W porównaniu z grudniem 2013r. odnotowano spadek liczby bezrobotnych o 1 502 osoby. Tak niski stan bezrobocia na koniec roku odnotowaliśmy ostatnio w 2011r.

Wykres 1. Bezrobotni zarejestrowani w Powiatowym Urzędzie Pracy w Koninie



Na koniec grudnia 2013 r. liczba bezrobotnych zarejestrowanych w Powiatowym Urzędzie Pracy w Koninie wynosiła 13 724 osoby (powiat koniński – 8 667 osób, miasto Konin – 5 057 osób). Na przestrzeni dwóch kolejnych miesięcy liczba bezrobotnych wzrastała osiągając na koniec lutego 2014r. poziom 14 539 osób (co stanowiło 5,9% więcej niż w końcu grudnia 2013r). Kolejne miesiące roku przyniosły dość znaczny spadek bezrobocia na skutek m.in. rozpoczynających się prac sezonowych a także subsydiowanych form zatrudnienia oraz szkoleń i staży. Od lipca do końca grudnia nie zaobserwowano

znaczących wahań w poziomie liczby bezrobotnych – oscyluje ona w okolicach 12 200, może to świadczyć o stabilizacji konińskiego rynku pracy. Na koniec sierpnia 2014r. liczba bezrobotnych wynosiła 12 012 osób, tj. o 17,4% mniej niż w lutym 2014r. Miesiąc wrzesień przyniósł niewielki wzrost poziomu bezrobocia o 2,1% w stosunku do sierpnia 2014r., natomiast w październiku i listopadzie odnotowano nieznaczny spadek bezrobocia o 0,6% w stosunku do miesiąca września. W ostatnim miesiącu roku, tak jak i w latach ubiegłych, miał miejsce niewielki wzrost poziomu bezrobocia, tj. o 0,3% w stosunku do listopada. Zjawisko to ma związek przede wszystkim z kończącymi się pracami sezonowymi w rolnictwie i budownictwie oraz powrotem osób z subsydiowanych form aktywizacji( tj. np. staży, prac interwencyjnych, robót publicznych itp.).

Na przestrzeni ostatnich 12 miesięcy największy wzrost poziomu bezrobocia odnotowano w styczniu 2014r. o 726 osób w porównaniu z grudniem 2013r. a największy spadek w maju 2014r. o 916 osób w porównaniu z kwietniem 2014r.

Tabela 1. Stopa bezrobocia w Polsce, województwie wielkopolskim oraz w regionie konińskim (w %)

Wyszczególnienie	Stopa bezrobocia w końcu listopada 2014 r.	Wzrost/spadek w stosunku do poprzedniego miesiąca	Wzrost/spadek w stosunku do analogicznego okresu roku ubiegłego
Polska	11,4	0,1	-1,8
Wielkopolska	7,7	0,0	-1,8
Miasto Konin	12,4	-0,2	-1,1
Powiat koniński	17,1	0,1	-1,4
Obszar działania PUP w Koninie (miasto Konin i powiat koniński razem)	15,0	0,0	-1,3

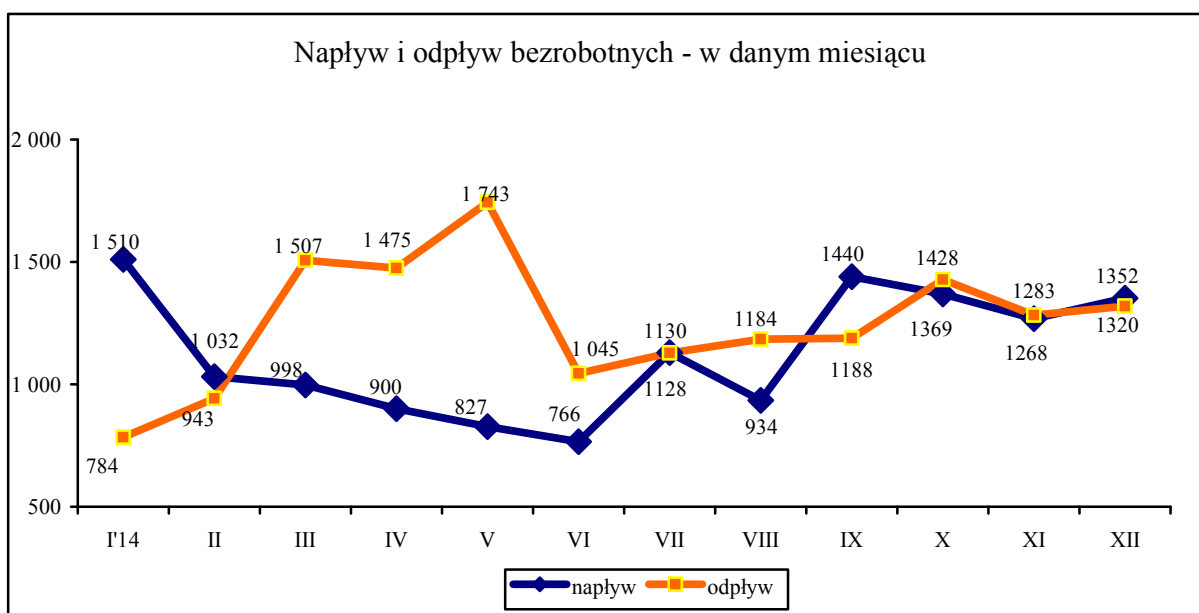
Jak wynika z danych zawartych w powyższej tabeli na koniec listopada 2014r. (najbardziej aktualne dane w podziale dla powiatów), w porównaniu do analogicznego okresu roku ubiegłego., stopa bezrobocia w regionie konińskim zmalała o 1,3 punktu procentowego. W tym samym okresie stopa bezrobocia dla Polski i województwa wielkopolskiego zmalała o 1,8 pkt.

Na koniec listopada 2014r. region koniński znalazł się na 3 pozycji pod względem wielkości stopy bezrobocia w województwie wielkopolskim (powiat koniński znajdował się na 1 pozycji a miasto Konin na 10).

W 2014 roku do rejestrów PUP w Koninie przyjętych zostało 13 526 osób, tj. o 1 144 osoby mniej niż w 2013r., natomiast wyrejestrowanych zostało 15 028 osób, tj. o 619 osób więcej niż w 2013r.

Znacznie zwiększyła się liczba ofert zgłaszanych do PUP. Zgłoszono 3 227 wolne miejsca pracy - w porównaniu z 2013r. odnotowano wzrost o 27,9%.

**Wykres 2. Napływ i odpływ bezrobotnych w PUP Konin w 2014r.**



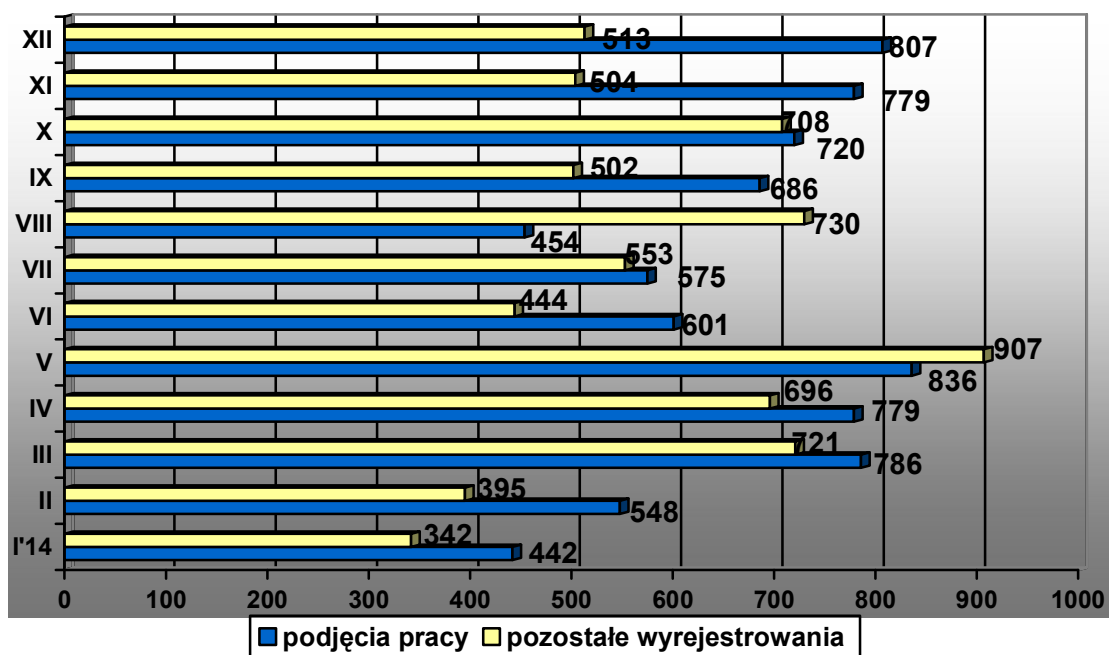
Zarówno w 2013 roku, jak i w 2014 roku do ewidencji PUP w dużej mierze powracały osoby, które były wcześniej zatrudnione. Stanowili oni ponad 80% osób przyjętych do ewidencji bezrobotnych. Pomimo tego, że większość rejestrujących się powracała do rejestru PUP w Koninie po zatrudnieniu, to jednak zaledwie 19,1% (w 2013r. 21,1%) z nich nabyło prawo do zasiłku.

Z powyższej analizy wynika, iż pracodawcy zatrudniają w większości na umowy krótkookresowe lub w niepełnym wymiarze czasu pracy.

Zasadniczą przyczyną wyłączenia z ewidencji było: podjęcie pracy – 53,3% (8 013 osób) i niestawienie się w wyznaczonym terminie – 19,3% (2 893 osoby). Dobrowolnie ze statusu bezrobotnego zrezygnowało 7,2% ogółu wyłączonych (1076 osób).

Największy odsetek podjęć pracy w ogólnej liczbie wyrejestrowanych odnotowano w grudniu (61,1% ogółu wyrejestrowanych), natomiast najniższy w sierpniu (38,3%) .

**Wykres 3. Liczba osób wyrejestrowanych, w tym podejmujących pracę**



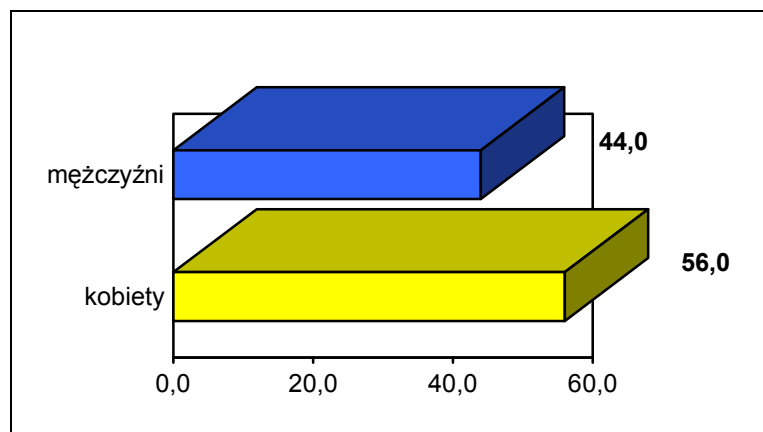
Na koniec 2014 roku w PUP w Koninie zarejestrowane były 1 104 osoby pobierające zasiłek dla bezrobotnych. Osoby te stanowiły zaledwie 9% ogółu bezrobotnych.

Spośród wszystkich bezrobotnych 6 723 osoby zamieszkiwały na wsi. Osoby te stanowiły 55% wszystkich bezrobotnych.

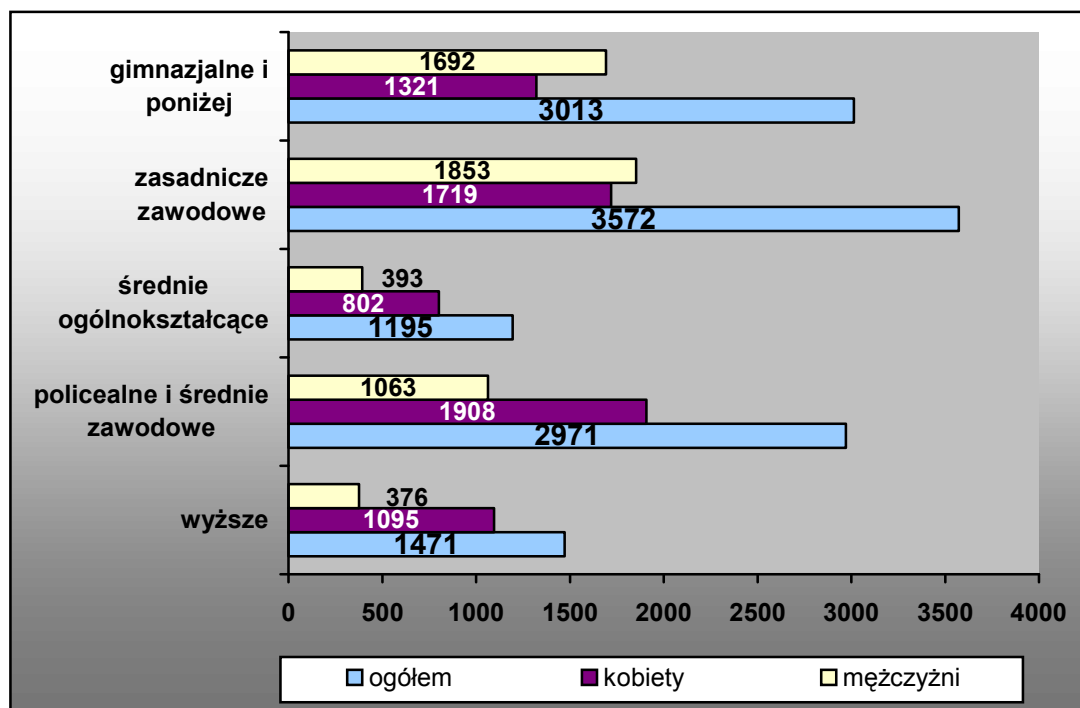
W ewidencji Powiatowego Urzędu Pracy w Koninie na koniec 2014 roku pozostawały 634 osoby z orzeczonym stopniem niepełnosprawności. Wśród niepełnosprawnych 516 osób posiadało status bezrobotnego, zaś 118 osób - poszukującego pracy.

Na koniec 2014r. współczynnik feminizacji w populacji osób bezrobotnych wynosił 56% i był wyższy o 1,7 punktu procentowego od omawianego współczynnika w grudniu 2013r.

**Wykres 4. Bezrobotni wg płci na koniec 2014 roku**



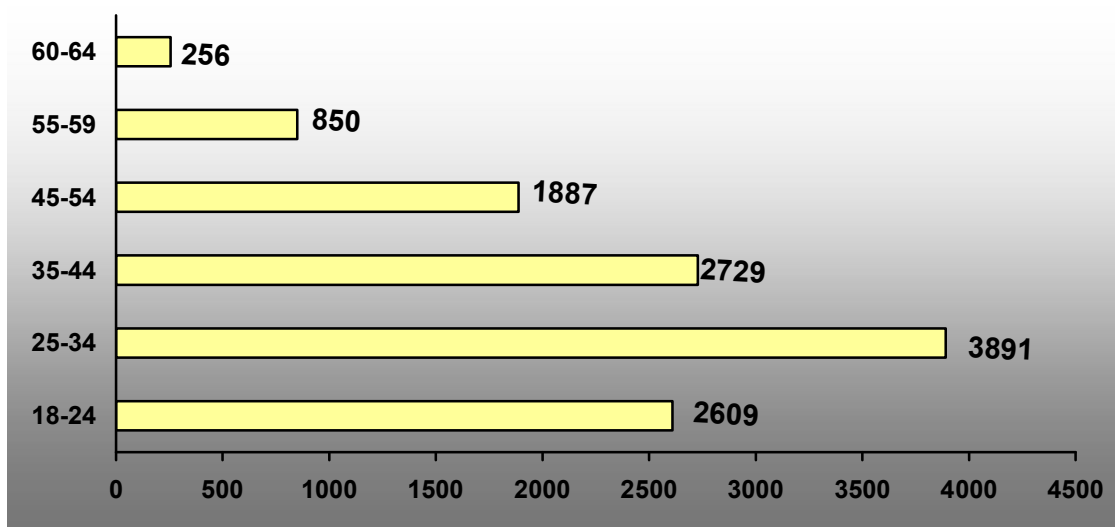
**Wykres 5. Bezrobotni wg wykształcenia (stan na dzień 31 grudnia 2014 r.)**



Jak można zauważyć na wykresie 5, w końcu grudnia 2014 roku najliczniejszą grupę stanowiły osoby z wykształceniem zasadniczym zawodowym (29,2% ogółu bezrobotnych), oraz gimnazjalnym i niższym niż gimnazjalne (24,7% ogółu bezrobotnych). Tak więc grupa bezrobotnych o najniższych kwalifikacjach łącznie stanowi aż 53,9% ogółu populacji. Osoby te znajdują się w najtrudniejszej sytuacji na rynku pracy, ponieważ ich poziom wykształcenia i innych umiejętności jest nie wystarczający do podjęcia zatrudnienia.

W roku 2014 w porównaniu z 2013 wzrósł procentowy udział osób w grupie bezrobotnych z wykształceniem policealnym i średnim zawodowym oraz gimnazjalnym i poniżej, natomiast zmalał w grupie osób z wykształceniem wyższym, średnim ogólnokształcącym i zasadniczym zawodowym.

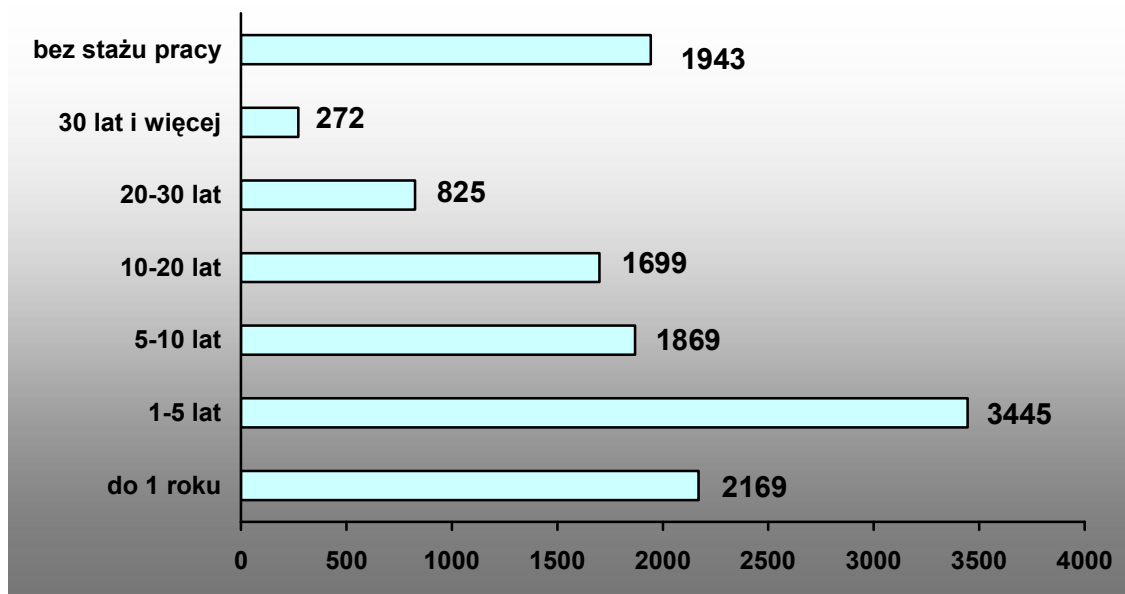
**Wykres 6. Bezrobotni wg wieku na koniec 2014 r.**



Na konińskim rynku pracy nadal widoczna jest przewaga osób bezrobotnych w młodym wieku. W całej populacji dwie najmłodsze grupy bezrobotnych: osoby w wieku 18-24 i 25-34 lata razem stanowią 54% ogółu bezrobotnych.

W 2014 roku z porównaniu z 2013 wzrósł procentowy udział bezrobotnych w grupie wiekowej 35 – 44 lata, 45 – 54 lata, 55 – 59 lat oraz 60-64 lata. Zmalał natomiast w grupie osób w wieku 18 – 24 lata i 25 – 34 lata.

**Wykres 7. Bezrobotni wg stażu pracy na koniec 2014 r.**



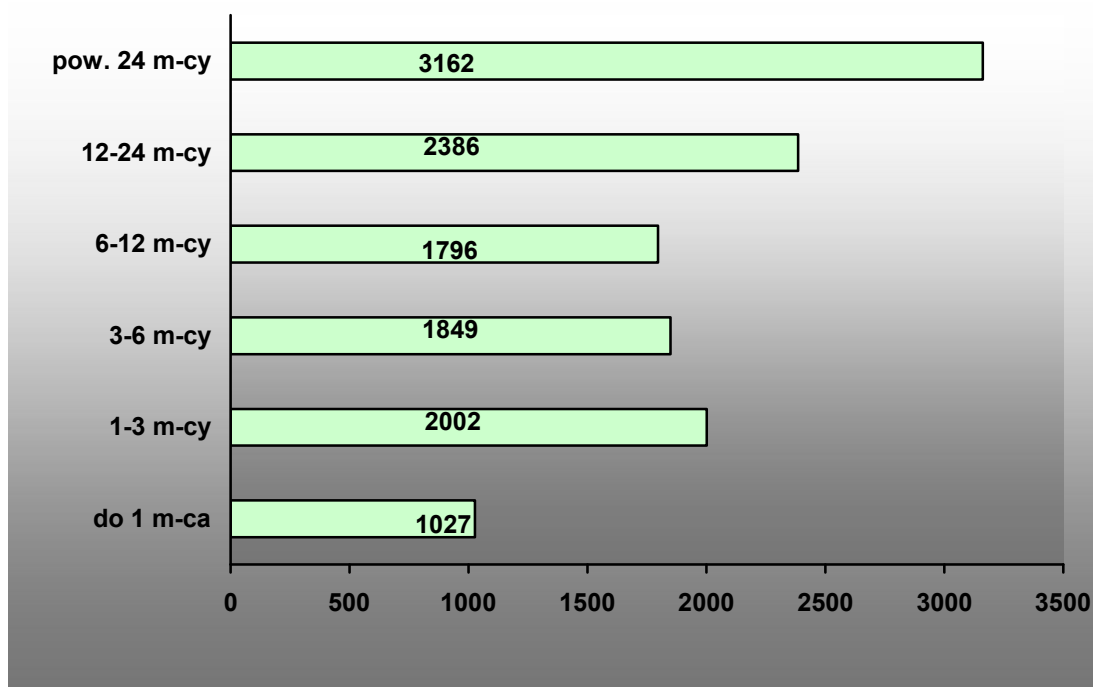


Jedną z cech charakteryzujących strukturę bezrobocia jest staż pracy osób bezrobotnych. Analizując dane zawarte na Wykresie 7, obrazującym staż pracy bezrobotnych, zamieszkałych na terenie powiatu konińskiego i miasta Konina należy zauważyć, że największą grupę stanowiły osoby posiadające staż pracy ogółem od 1 do 5 lat (28%) oraz do 1 roku (18%).

Najmniej liczną grupą bezrobotnych są osoby posiadające staż pracy 20-30 lat oraz 30 lat i więcej (obie kategorie razem stanowią zaledwie 9 % ogółu osób bezrobotnych). Z powyższego wynika, że pracodawcy stawiają przede wszystkim na pracowników z doświadczeniem zawodowym i tą drogą ograniczają koszty związane z wyszkoleniem i adaptacją do pracy nowych osób.

W roku 2014 w porównaniu z 2013 wzrósł udział procentowy osób ze stażem pracy do 1 roku, 5 – 10 lat, 10 – 20 lat pracy, 30 lat i więcej. Spadł natomiast w grupie osób ze stażem 1 – 5 lat, 20 - 30 lat oraz bez stażu pracy.

**Wykres 8. Bezrobotni wg czasu pozostawania bez pracy na koniec 2014 r.**



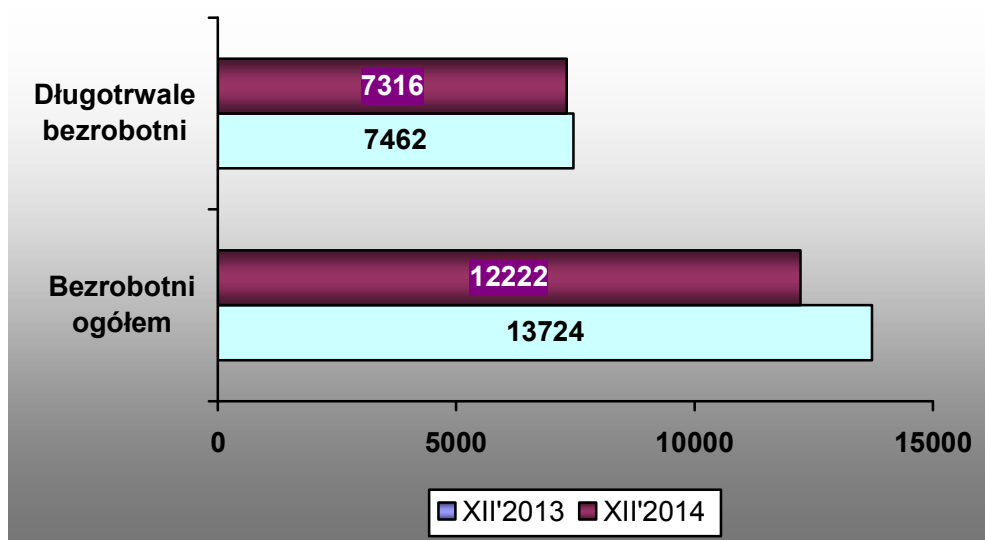
Jak wynika z danych zawartych na Wykresie 8 najmniej liczną okazuje się być grupa bezrobotnych pozostająca bez pracy nie dłużej niż jeden miesiąc (8%). Dominującą grupą

pozostają aktualnie osoby pozostające bez pracy powyżej 24 m-cy oraz w okresie od 12 do 24 m-cy, które łącznie stanowią 46% wśród ogółu zarejestrowanych w PUP w Koninie.

W roku 2014 w porównaniu z 2013 wzrósł procentowy udział osób, które pozostawały bez pracy w okresie do 1 m-ca, 12 - 24 m-cy, oraz powyżej 24 m-cy, zmalał natomiast w grupie osób pozostających bez pracy 1 - 3 m-cy, 3 – 6 m-cy oraz 6 – 12 m-cy.

W grupie osób pozostających bez pracy dłużej niż 12 miesięcy wyodrębnia się osoby długotrwale bezrobotne.

**Wykres 9. Osoby długotrwale bezrobotne zarejestrowane w PUP w Koninie na koniec 2014 r.**



Analizując grupy będące w szczególnej sytuacji na rynku pracy, najtrudniejszą grupą do aktywizacji są osoby długotrwale bezrobotne. Wg stanu na 31 grudnia 2014 r. w PUP w Koninie zarejestrowanych było 7 316 takich osób, co stanowi 59,9% ogółu bezrobotnych, tj. o 5,5 pkt % więcej niż w grudniu 2013 r.

Analizując stan bezrobocia powiatu ziemskiego i powiatu grodzkiego (dane o strukturze bezrobocia wg stanu na koniec grudnia) można wysnuć następujące wnioski :

- Wysoki udział wśród ogółu **bezrobotnych osób o kwalifikacjach na poziomie zasadniczym zawodowym oraz gimnazjalnym i poniżej**
  - powiat ziemski – **56,7%** ogółu bezrobotnych,
  - powiat grodzki – 48,9 %.
- **Bezrobocie długotrwałe** - osoby pozostające w rejestrach urzędu ponad 12 miesięcy
  - powiat ziemski – 59,1 % ogółu bezrobotnych,
  - powiat grodzki – **61,2%**.
- Duża skala bezrobocia wśród **ludzi młodych (18-34 lata)**
  - powiat ziemski – **58 %** ogółu bezrobotnych,
  - powiat grodzki – 44,6 %.
- **Kobiety** stanowiły ponad połowę bezrobotnych zarejestrowanych w tutejszym urzędzie
  - powiat ziemski – **57,0 %** ogółu bezrobotnych,
  - powiat grodzki – 54,2 %.
- Niska liczba **osób pobierających zasiłek dla bezrobotnych**.
  - powiat ziemski – 8,9 % ogółu bezrobotnych,
  - powiat grodzki – **9,7 %**.
- Znaczna liczba **osób bezrobotnych ze stażem pracy do 5 lat, lub bez stażu pracy**
  - powiat ziemski – **65,7 %** ogółu bezrobotnych,
  - powiat grodzki – 55,2 %.

Tabela 2. Zmiany na rynku pracy w subregionie konińskim na koniec grudnia 2014 roku

Wyszczególnienie	Bezrobotni ogółem	Kobiety	Mężczyźni	Bezrobotni z prawem do zasiłku	Bezrobotni do 25 roku życia	Bezrobotni w okresie do 12 m-cy od dnia ukończenia nauki	Bezrobotni powyżej 50 roku życia	Długotrwale bezrobotni	Bezrobotni niepełnosprawni	Bezrobotni zamieszkali na wsi
Stan na 31 grudnia 2013r.	13 724	7 455	6 269	1 260	3 216	981	2 012	7 462	545	7 425
Stan na 31 grudnia 2014r.	12 222	6 845	5 377	1 104	2 609	706	1 992	7 316	516	6 723
Procentowy wzrost/spadek w stosunku do grudnia 2012 r.	-10,9	-8,2	-14,2	-12,4	-18,9	-28,0	-1,0	-2,0	-5,3	-9,5

Okresy	Napływ do bezrobocia	Odływ z bezrobocia	Podjęcia pracy ogółem	Zgłoszone oferty pracy
od stycznia do grudnia 2014 r.	13 526	15 028	8 013	3 227
Procentowy wzrost/spadek w stosunku do analogicznego okresu poprzedniego roku	-7,8	4,3	1,1	27,9

Tabela 3. Bezrobotni wg gmin na koniec grudnia 2014 r.

Wyszczególnienie	Liczba bezrobotnych ogółem	Liczba bezrobotnych kobiet	Liczba bezrobotnych z prawem do zasiłku	Udział w ogólnej liczbie bezrobotnych w regionie	% stosunek ogólnej liczby bezrobotnych do liczby osób w wieku produkcyjnym
Powiat Koniński	7 816	4 459	681	63,95	9,45

**Gminy miejsko-wiejskie**

Golina	825	445	69	6,75	10,50
Kleczew	602	346	67	4,92	9,27
Rychwał	385	201	33	3,15	7,25
Sompolno	697	415	63	5,70	10,25
Ślesin	851	529	91	6,96	9,45

**Gminy wiejskie**

Grodzicz	269	148	27	2,20	8,09
Kazimierz Biskupi	602	343	48	4,93	8,04
Kramsk	798	450	80	6,53	11,63
Krzymów	450	257	38	3,68	9,15
Rzgów	368	211	19	3,01	8,10
Skulsk	431	262	30	3,53	11,13
Stare Miasto	555	301	67	4,54	7,42
Wierzbiniek	508	280	22	4,16	10,73
Wilczyn	475	271	27	3,89	11,82

**Miasto na prawach powiatu**

Konin	4 406	2 386	423	36,05	9,06
Ogółem	12 222	6 845	1 104	100,00	9,30

## 1.1. Profilowanie bezrobotnych

W dniu 27 maja 2014r weszły w życie przepisy ustawy z dn. 14.03.2014 r. o zmianie ustawy o promocji zatrudnienia i instytucjach rynku pracy oraz niektórych innych ustaw (Dz.U. poz. 598), obejmujące duże zmiany w dotychczas obowiązujących regulacjach dotyczących rynku pracy.

Ustawa kładzie nacisk na indywidualizację stosowanego wsparcia poprzez profilowanie pomocy udzielanej bezrobotnym.

Profilowanie odbywa się niezwłocznie po rejestracji w PUP. Przypisany konkretnej osobie profil pomocowy oznacza właściwy - ze względu na jej potrzeby - zakres form pomocy określonych w ustawie.

Ustanowione zostały trzy profile pomocy i formy pomocy stosowane w ramach tych profili:

- **profil pomocy I** – przewidziany dla osób aktywnych - pośrednictwo pracy, a także w uzasadnionych przypadkach poradnictwo zawodowe lub formy pomocy takie jak np. jednorazowe środki na rozpoczęcie działalności gospodarczej, pożyczka na podjęcie działalności, instrumenty dla bezrobotnych do 30 roku życia: boni szkoleniowy, stażowy, zatrudnieniowy lub na zasiedlenie,
- **profil pomocy II** – przewidziany dla osób wymagających wsparcia - usługi i instrumenty rynku pracy, działania aktywizacyjne zlecone przez urząd pracy oraz inne formy pomocy,
- **profil pomocy III** – dla osób oddalonych od rynku pracy - Program Aktywizacja i Integracja, programy specjalne, skierowanie do zatrudnienia wspieranego u pracodawcy lub podjęcia pracy w spółdzielni socjalnej oraz w uzasadnionych przypadkach poradnictwo zawodowe

W okresie od maja do grudnia 2014r. pracownicy PUP w Koninie przeprowadzili 15 269 wywiadów zakończonych ustaleniem profilu, w wyniku których I profil przypisano 479 osobom, II profil 10 401 osobom a III profil 4 389 osobom. Na koniec grudnia 2014r. w ewidencji bezrobotnych pozostawało 11 717 osób aktywnych z przypisanym profilem pomocy. Bez ustalonego profilu pozostawało 505 osób, stanowiąc 4,1% ogółu osób bezrobotnych.

## **2. DZIAŁANIA PODEJMOWANE PRZEZ POWIATOWY URZĄD PRACY W KONINIE NA RZECZ AKTYWIZACJI OSÓB BEZROBOTNYCH I ŹRÓDŁA ICH FINANSOWANIA**

### **2.1. Środki przeznaczone na aktywizację zawodową osób bezrobotnych**

Powiatowy Urząd Pracy w Koninie w 2014 roku rozdysponował środki Funduszu Pracy i Europejskiego Funduszu Społecznego w wysokości 19 678 500,00 zł z przeznaczeniem na realizację następujących zadań:

1. Prace interwencyjne – 810 019,00 zł
2. Roboty publiczne – 1 605 901,00 zł
3. Prace społecznie użyteczne – 47 980,00 zł
4. Staże – 7 866 011,00 zł
5. Przygotowanie zawodowe dorosłych – 304 438,00 zł
6. Szkolenia – 638 602,00 zł
7. Dotacje – 6 093 000,00 zł
8. Wyposażenie stanowisk pracy – 1 984 610,00 zł
9. Koszty dojazdu – 3 900,00 zł
10. Refundacja KRUS – 825,00 zł
11. Refundacja kosztów opieki nad dzieckiem do lat 7 lub osobą zależną – 1 230,00 zł
12. Badania lekarskie osób kierowanych do wykonywania pracy – 1 700,00 zł
13. Refundacja ZUS za osoby bezrobotne zatrudnione w ramach spółdzielni socjalnej – 1 348,00 zł
14. Umorzenia – 1 630,00 zł
15. Specyficzne elementy – 506,00 zł
16. Bon zatrudnieniowy – 16 950,00 zł
17. Bon stażowy – 69 000,00 zł
18. Bon za zasiedlenie – 75 000,00 zł
19. Bon szkoleniowy – 145 650,00 zł
20. Dofinansowanie wynagrodzenia za zatrudnienie skierowanego bezrobotnego, który ukończył 50 rok życia – 7 500,00 zł
21. Świadczenie aktywizacyjne – 2 700,00 zł

## Europejski Fundusz Społeczny:

- 1) **„Nie zmarnuj szansy”** – projekt systemowy realizowany w latach 2008-2014 w ramach Programu Operacyjnego Kapitał Ludzki dla Priorytetu VI: Rynek pracy otwarty dla wszystkich, Działania 6.1: Poprawa dostępu do zatrudnienia oraz wspieranie aktywności zawodowej w regionie, Poddziałania 6.1.3: Poprawa zdolności do zatrudnienia oraz podnoszenie poziomu aktywności zawodowej osób bezrobotnych:
  - głównym celem projektu w 2014 roku było: Zaktywizowanie 1130 osób bezrobotnych (w tym 601 Kobiet i 529 Mężczyzn) z Powiatu Konińskiego do końca 2014 roku,
  - kwota wydatkowana na realizację projektu w 2014 roku wyniosła 11 711 812,41 zł.
  - ostatecznie zaktywizowano 1 197 osób bezrobotnych w ramach następujących działań:
    - jednorazowe środki na podjęcie działalności gospodarczej – 301 osób,
    - szkolenia – 110 osób,
    - staże – 786 osób.
  
- 2) **„Mamy dla Ciebie czas”** – projekt konkursowy w ramach Programu Operacyjnego Kapitał Ludzki, Priorytetu VI: Rynek pracy otwarty dla wszystkich, Działania 6.1: Poprawa dostępu do zatrudnienia oraz wspieranie aktywności zawodowej w regionie, Poddziałania 6.1.2: Wsparcie powiatowych i wojewódzkich urzędów pracy w realizacji zadań na rzecz aktywizacji zawodowej osób bezrobotnych w regionie:
  - projekt realizowany był od 1 lipca 2012 roku do 30 września 2014 roku,
  - głównym celem Projektu było wzmocnienie kadry i wzrost kompetencji 19 kluczowych pracowników Powiatowego Urzędu Pracy w Koninie,
  - całkowity koszt projektu wyniósł: 610 523,99 zł (w tym: 518 945,39 zł stanowiło dofinansowanie z EFS, natomiast 91 578,60 zł stanowił wkład własny PUP).
  - kwota przeznaczona na realizację projektu w 2014 roku wyniosła 199 677,59 zł (w tym: 169 275,95 zł dofinansowanie z EFS, natomiast 29 951,64 zł wkład własny PUP).

## Fundusz Pracy:

- 1) **Krajowy Fundusz Szkoleniowy (KFS)** – nowy instrument polityki rynku pracy wprowadzony w 2014 roku z przeznaczeniem na finansowanie działań na rzecz kształcenia ustawicznego pracowników i pracodawców:
  - środki KFS w 2014 roku były adresowane do osób powyżej 45 roku życia,
  - w wyniku pozyskanych środków 1 pracownik uczestniczył w szkoleniu,
  - wydatkowane środki KFS w 2014 roku to 8 400,00 zł.



## 2) Program Specjalny „NOWA PERSPEKTYWA” (w ramach Algorytmu)

- program realizowany był od 1 października 2013 roku do 31 grudnia 2014 roku,
- program adresowany był do osób bezrobotnych zarejestrowanych w Powiatowym Urzędzie Pracy w Koninie, które utraciły pracę na skutek zwolnień grupowych w PAK Kopalni Węgla Brunatnego Konin S. A.
- celem programu była pomoc w/w osobom w aktywnym i trwałym powrocie na rynek pracy poprzez wyposażenie ich w pakiet narzędzi gwarantujących zdobycie i utrzymanie zatrudnienia,
- udział w programie rozpoczęło 16 osób w ramach następujących form (część osób brało udział w kilku formach):
  - indywidualne spotkanie z doradcą zawodowym – 15 osób,
  - refundacja kosztów wyposażenia lub doposażenia stanowiska pracy dla skierowanego bezrobotnego – 1 osoba,
  - jednorazowe środki na podjęcie działalności gospodarczej – 3 osoby,
  - szkolenia – 4 osoby,
- kwota wydatkowana w 2014 roku na realizację programu to 65 982,76 zł

## Środki Funduszu Pracy z Rezerwy Ministra

### I. Programy realizowane w wyniku pozyskania dodatkowych środków Funduszu Pracy z rezerwy ministra na realizację programów na rzecz promocji zatrudnienia, łagodzenia skutków bezrobocia i aktywizacji zawodowej

- 1) „Program aktywizacji zawodowej bezrobotnych do 30 roku życia” (skierowany do osób do 25 roku życia) :
  - program był realizowany od 1 marca do 31 grudnia 2014 roku,
  - w programie uczestniczyły 173 osoby bezrobotne w ramach następujących form:
    - roboty publiczne – 15 osób,
    - prace interwencyjne – 18 osób,
    - refundacja kosztów wyposażenia lub doposażenia stanowiska pracy dla skierowanego bezrobotnego – 18 osób,
    - szkolenia – 23 osób
    - staż – 99 osób
  - kwota wydatkowana na realizację programu to 1 248 962,11 zł.

- 2) **„Program aktywizacji zawodowej dotyczący tworzenia spółdzielni socjalnych”:**
- program był realizowany od 1 maja do 31 grudnia 2014 roku,
  - dzięki pozyskanym środkom 5 osób bezrobotnych otrzymało jednorazowo środki na założenie spółdzielni socjalnej,
  - kwota wydatkowana na realizację programu to 49 000,00 zł.
- 3) **„Program aktywizacji zawodowej bezrobotnych do 30 roku życia”:**
- program jest realizowany od 1 lipca 2014 roku do 31 grudnia 2015 roku
  - dzięki pozyskanym środkom w 2014 roku udział w programie rozpoczęło 69 osób bezrobotnych w ramach następujących form:
    - bon szkoleniowy – 25 osób,
    - bon na zasiedlenie – 15 osób,
    - bon stażowy – 19 osób,
    - bon zatrudnieniowy – 10 osób.
  - kwota wydatkowana w 2014 roku na realizację programu to 225 416,58 zł.
- 4) **„Program aktywizacji zawodowej bezrobotnych powyżej 50 roku życia”:**
- program jest realizowany od 1 lipca 2014 roku do 31 października 2015 roku,
  - dzięki pozyskanym środkom w 2014 roku 5 osób bezrobotnych podjęło pracę w ramach dofinansowania wynagrodzenia za zatrudnianie skierowanego bezrobotnego, który ukończył 50 rok życia,
  - kwota wydatkowana w 2014 roku na realizację programu to 7 386,72 zł.
- 5) **„Program aktywizacji zawodowej bezrobotnych rodziców powracających na rynek pracy, posiadających co najmniej jedno dziecko w wieku do lat 6 i bezrobotnych sprawujących opiekę nad osobą zależną”:**
- program jest realizowany od 1 lipca 2014 roku do 31 października 2015 roku,
  - dzięki pozyskanym środkom w 2014 roku 2 osoby bezrobotne podjęły pracę w ramach świadczenia aktywizacyjnego za zatrudnienie w pełnym wymiarze czasu pracy skierowanego bezrobotnego rodzica powracającego na rynek pracy po przerwie związanej z wychowaniem dziecka lub bezrobotnego sprawującego opiekę na osobą zależną,
  - kwota wydatkowana w 2014 roku na realizację programu to 2 632,00 zł

6) **„Program aktywizacji zawodowej bezrobotnych w regionach wysokiego bezrobocia”:**

- program jest realizowany od 1 września 2014 roku do 30 kwietnia 2015 roku,
- dzięki pozyskanym środkom w 2014 roku 15 osób bezrobotnych podjęło pracę w ramach robót publicznych,
- kwota wydatkowana w 2014 roku na realizację programu to 100 473,17 zł

7) **„Program aktywizacji zawodowej osób bezrobotnych będących w szczególnej sytuacji na rynku pracy określonych w art. 49 ustawy o promocji zatrudnienia i instytucjach rynku pracy”:**

- program jest realizowany od 1 września 2014 roku do 30 czerwca 2015 roku,
- dzięki pozyskanym środkom w 2014 roku udział w programie rozpoczęły 103 osoby bezrobotne w ramach następujących form:
  - prace interwencyjne – 19 osób,
  - refundacja kosztów wyposażenia lub doposażenia stanowiska pracy dla skierowanego bezrobotnego – 20 osób,
  - jednorazowe środki na podjęcie działalności gospodarczej – 24 osoby,
  - staż – 40 osób.
- kwota wydatkowana w 2014 roku na realizację programu to 766 970,75 zł

8) **„Program aktywizacji zawodowej bezrobotnych w wieku 30-50 lat”:**

- program był realizowany od 15 października do 31 grudnia 2014 roku,
- dzięki pozyskanym środkom zostało zaktywizowanych 17 osób bezrobotnych w ramach następujących form:
  - refundacja kosztów wyposażenia lub doposażenia stanowiska pracy dla skierowanego bezrobotnego – 8 osób,
  - jednorazowe środki na podjęcie działalności gospodarczej – 9 osób,
- kwota wydatkowana na realizację programu to 166 600,00 zł

**II. Projekt pilotażowy p. n. „Twoja Kariera – Twój Wybór”** – Powiatowy Urząd Pracy w Koninie przystąpił do realizacji Programu „Młodzi na Rynku Pracy”, który był pakietem działań inicjowanych bezpośrednio przez Ministra Pracy i Polityki Społecznej podejmowanych wspólnie z instytucjami rynku pracy

- projekt realizowany był od 1 lipca 2012 roku do 31 sierpnia 2014 roku,
- projekt pilotażowy testował nowy schemat postępowania z osobami bezrobotnymi do 30 roku życia,

- w ramach innowacyjnego podejścia osoba bezrobotna opracowywała wraz z opiekunem Indywidualny Plan Działania, w wyniku, którego otrzymała pomoc w wyborze odpowiedniej formy aktywizacji,
- w ramach projektu w tzw. grupie głównej realizowane były następujące nowe formy wsparcia stanowiących tzw. promesę aktywizacji młodych (formy te na dzień rozpoczęcia realizacji projektu nie były jeszcze wprowadzone do ustawy o promocji zatrudnienia i instytucjach rynku pracy):
  - bon szkoleniowy – 28 osób,
  - bon na kształcenie zawodowe i policealne – 2 osoby,
  - bon na kształcenie podyplomowe – 5 osób,
  - bon stażowy – 21 osób,
  - dotacja na zasiedlenie – 5 osób,
- w ramach projektu w tzw. grupie kontrolnej realizowane były następujące standardowe instrumenty aktywizacji:
  - przygotowanie zawodowe dorosłych – 5 osób,
  - finansowanie studiów podyplomowych – 3 osoby,
  - staż – 38 osób,
  - refundacja kosztów wyposażenia stanowiska pracy – 1 osoba,
  - roboty publiczne – 6 osób,
  - szkolenia indywidualne – 16 osób,
- wszystkie wydatki na realizację projektu były poniesione w latach 2012 – 2013.

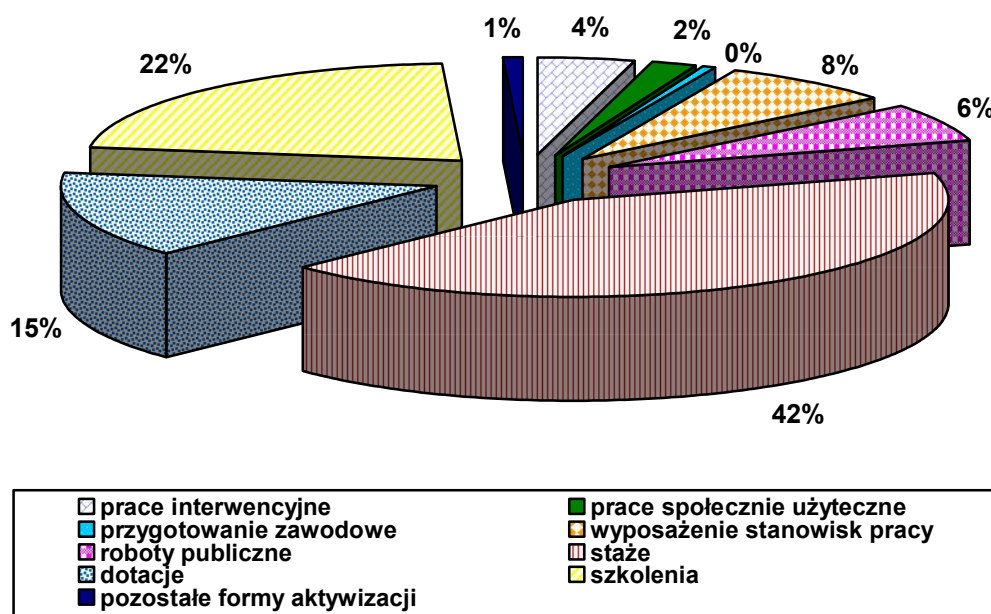
### **Państwowy Fundusz Rehabilitacji Osób Niepełnosprawnych**

#### **Program „JUNIOR – program aktywizacji zawodowej absolwentów niepełnosprawnych”**

- program był realizowany od 26 marca do 31 grudnia 2014 roku,
- dzięki pozyskanym środkom 10 osób niepełnosprawnych do 25 roku życia odbywało staż,
- za okres odbywania stażu osoby bezrobotne:
  - otrzymywały stypendium stażowe finansowane ze środków Funduszu Pracy,
  - otrzymywały świadczenie rehabilitacyjne finansowane ze środków Państwowego Funduszu Rehabilitacji Osób Niepełnosprawnych,
  - przez 4 miesiące objęte były opieką doradcy zawodowego.

**Łącznie w okresie od stycznia do grudnia 2014 r. zaktywizowano 2 391 osób bezrobotnych w ramach aktywnych form przeciwdziałania bezrobociu, tj. o 22,7% więcej niż w 2013r.**

Wykres 10. Liczba osób bezrobotnych zaktywizowanych od stycznia do grudnia 2014 r.



## 2.2 Pośrednictwo pracy

Od stycznia do grudnia 2014 roku pozyskano 3 227 wolnych miejsc pracy i miejsc aktywizacji zawodowej, w tym 1 732 (tj. 54%) z miasta Konina i 1 495 (tj. 46%) z powiatu konińskiego.

Zgłoszone miejsca pracy w 2014 r. dotyczyły:

1. - sektora publicznego 489 (15%)
  - sektora prywatnego 2 738 (85%)
2. - pracy subsydiowanej 1 509 (47%)
  - pracy niesubsydiowanej 1 718 (53%)

Realizując potrzeby pracodawców, Powiatowy Urząd Pracy w Koninie w okresie od stycznia do grudnia 2014 r. zorganizował 25 Giełd Pracy.

W Giełdach Pracy organizowanych w siedzibie Urzędu wzięło udział 25 pracodawców i 524 osoby bezrobotne oraz poszukujące pracy.

W 2014r. Powiatowy Urząd Pracy w Konin dwukrotnie zorganizował Targi Pracy, Łącznie Targi odwiedziło ponad 700 (przy ok. 400 zaproszonych) osób bezrobotnych i poszukujących pracy oraz młodzież szkół ponadpodstawowych i wyższych. Giełdy i Targi Pracy są doskonałą okazją do rozpowszechnienia przez pracodawców informacji o funkcjonujących na terenie Miasta Konina i Powiatu Konińskiego zakładach pracy, a tym samym przybliżenia lokalnej społeczności informacji o rozwijających się branżach i firmach.

Pracodawcom stwarzają możliwość bezpośredniej prezentacji posiadanych ofert pracy, pozyskiwania odpowiednich kandydatów na wolne miejsca pracy bądź aktywizacji zawodowej.

Uczestnictwo Pracodawców w Giełdach i Targach, oprócz budowania wizerunku firmy, może przynieść również korzyści w postaci oszczędności tak cennego czasu, jak i kosztów związanych z poszukiwaniem odpowiednich pracowników

### **2.3 Klub Pracy, poradnictwo zawodowe, usługi sieci Eures**

W 2014 r. z usługi poradnictwa zawodowego i informacji zawodowej w Powiatowym Urzędzie Pracy w Koninie skorzystało łącznie 3 068 bezrobotnych i poszukujących pracy, w tym :

- z rozmowy wstępnej skorzystało 300 osób, a z porady indywidualnej 350 osób w ramach 672 wizyt u doradców zawodowych,
- przeprowadzono, dla 35 grup, porady w formie grupowej, w których uczestniczyły 522 osoby.
- udzielono 996 bezrobotnym i poszukującym pracy indywidualnych informacji zawodowych
- przeprowadzono 172 grupowe informacje zawodowe dla 900 osób.

W wyniku dobrej i efektywnej współpracy PUP w Koninie z Centrum Informacji i Planowania Kariery Zawodowej w Koninie osoby bezrobotne i poszukujące pracy są dodatkowo obejmowane poradnictwem zawodowym. Doradcy zawodowi z CliPKZ w Koninie przeprowadzili 20 porad zawodowych grupowych i zajęć aktywizacyjnych, w których udział wzięło 191 osób bezrobotnych i poszukujących pracy, skierowane przez PUP w Koninie.

W ramach działalności sieci EURES w Powiatowym Urzędzie Pracy w Koninie w okresie od stycznia do grudnia 2014r podejmowane były następujące działania:

- udzielono informacji o sieci EURES i usługach świadczonych przez PUP w ramach tej sieci dla 820 osób,
- udzielono informacji o ofertach dostępnych w sieci EURES dla 23 osób.

### 3. WYDATKI POWIATOWEGO URZĄDU PRACY W KONINIE NA 31.12. 2014r.

<b>WYDATKI OGÓŁEM DO 31.12. 2014r.</b>	<b>41 774 204,77</b>
<b>W TYM:</b>	
<b>1. Fundusz Pracy</b>	<b>33 278 200,35</b>
<ul style="list-style-type: none"> <li>• programy na rzecz promocji zatrudnienia –aktywne formy przeciwdziałania bezrobociu</li> </ul>	19 140 636,87
<ul style="list-style-type: none"> <li>• pozostałe wydatki ( fakultatywne)</li> </ul>	990 275,48
<ul style="list-style-type: none"> <li>• wydatki nielimitowane wg potrzeb ( np. zasiłki dla osób bezrobotnych)</li> </ul>	13 147 288,00
<b>2. Budżet PUP w Koninie</b>	<b>8 496 004,42</b>
<ul style="list-style-type: none"> <li>• Składka zdrowotna od osób bezrobotnych bez prawa do zasiłku</li> </ul>	8 496 004,42