



**SPRAWOZDANIE**

**Z DZIAŁALNOŚCI**

**POWIATOWEGO URZĘDU PRACY**

**W KONINIE**

**w 2012 r.**

**Konin, styczeń 2013 r.**

---

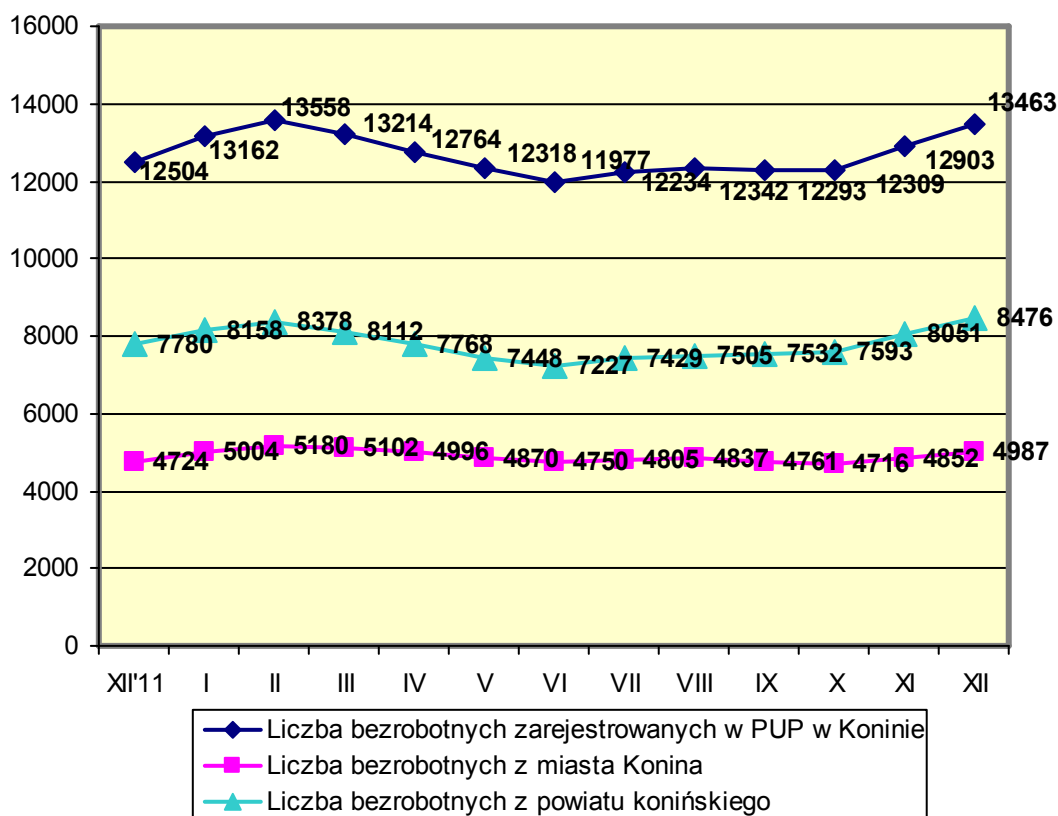
## **SPIS TREŚCI**

<b>1. SYTUACJA NA LOKALNYM RYNKU PRACY.....</b>	<b>3</b>
<b>2. DZIAŁANIA PODEJMOWANE PRZEZ POWIATOWY URZĄD PRACY W KONINIE NA RZECZ AKTYWIZACJI OSÓB BEZROBOTNYCH I ŹRÓDŁA ICH FINANSOWANIA.....</b>	<b>14</b>
2.1. Środki przeznaczone na aktywizację zawodową osób bezrobotnych....	14
2.2. Pośrednictwo pracy .....	19
2.3. Klub Pracy, poradnictwo zawodowe, usługi EURES.....	19
<b>3. WYDATKI POWIATOWEGO URZĘDU PRACY W KONINIE.....</b>	<b>21</b>

## 1. SYTUACJA NA LOKALNYM RYNKU PRACY

Na koniec grudnia 2012r. liczba bezrobotnych zarejestrowanych w Powiatowym Urzędzie Pracy w Koninie wynosiła **13 463 osoby (powiat koniński – 8 476 osób, miasto Konin – 4 987 osób)**.

Wykres 1. Bezrobotni zarejestrowani w Powiatowym Urzędzie Pracy w Koninie



Na koniec grudnia 2011 r. liczba bezrobotnych zarejestrowanych w Powiatowym Urzędzie Pracy w Koninie wynosiła 12 504 osoby (powiat koniński – 7 780 osób, miasto Konin – 4 724 osoby). Na początku I kwartału 2012 r. liczba ta stopniowo wzrastała osiągając w lutym 2012r. stan 13 558 osób (powiat koniński – 8 378 osób, miasto Konin – 5 180 osoby). Od marca do końca czerwca obserwujemy sukcesywny spadek osób bezrobotnych zarejestrowanych w Powiatowym Urzędzie Pracy w Koninie. Poziom bezrobocia jaki został osiągnięty w końcu czerwca 2012r. ( 11 977 osób) był niższy od stanu z grudnia 2011r. o 527 osób (tj. 4,2%) i o 254 osoby (tj. 2,1%) w stosunku do czerwca 2011r. Począwszy od lipca liczba bezrobotnych rośnie ( wyjątek stanowi miesiąc wrzesień kiedy liczba bezrobotnych nieznacznie zmniejszyła się o 49 osób w porównaniu z sierpniem).

Największy wzrost odnotowano w listopadzie o 594 osoby w porównaniu z październikiem i w grudniu o 560 osób w porównaniu z listopadem. Porównując z grudniem 2011r. liczba zarejestrowanych wzrosła o 959 osób, tj. 7,7%.

**Tabela 1. Stopa bezrobocia w Polsce, województwie wielkopolskim oraz w regionie konińskim (w %)**

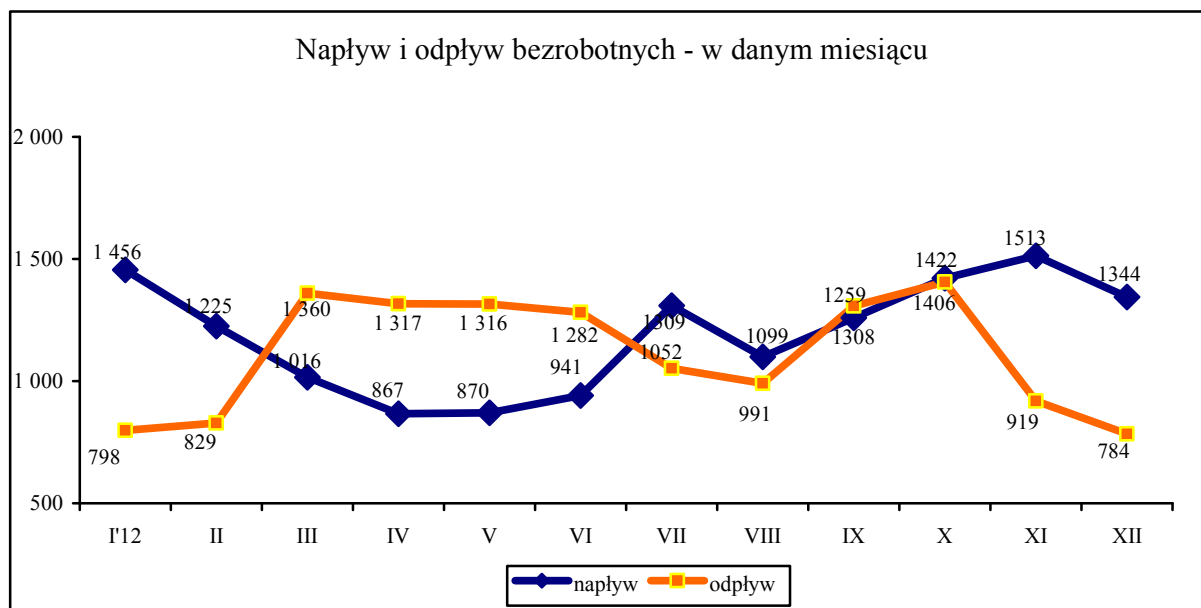
Wyszczególnienie	Stopa bezrobocia w końcu grudnia 2012 r.	Wzrost/spadek w stosunku do poprzedniego miesiąca	Wzrost/spadek w stosunku do analogicznego okresu roku ubiegłego
Polska	13,4	0,5	0,9
Wielkopolska	9,9	0,4	0,7
Miasto Konin	13,7	0,4	1,0
Powiat koniński	18,8	0,8	1,1
Obszar działania PUP w Koninie (miasto Konin i powiat koniński razem)	16,5	0,6	1,1

Jak wynika z danych zawartych w powyższej tabeli, w porównaniu do stanu z końca grudnia 2011r., na koniec grudnia 2012r. stopa bezrobocia w regionie konińskim wzrosła o 1,1 punktu procentowego. W tym samym okresie stopa bezrobocia dla Polski i województwa wielkopolskiego wzrosła odpowiednio o 0,9 pkt. w Polsce i 0,7 pkt. dla Wielkopolski.

W 2012 roku do rejestrów PUP w Koninie przyjętych zostało 14 321 osób, tj. o 633 osoby więcej niż w 2011r., natomiast wyrejestrowane zostały 13 362 osoby, tj. o 761 osób mniej niż w 2011r.

Zwiększyła się liczba ofert zgłaszanych do PUP. Zgłoszono 2 246 wolnych miejsc pracy - w porównaniu z 2011r. odnotowano wzrost o 12,9%.

**Wykres 2. Napływ i odpływ bezrobotnych w PUP Konin w 2012r.**



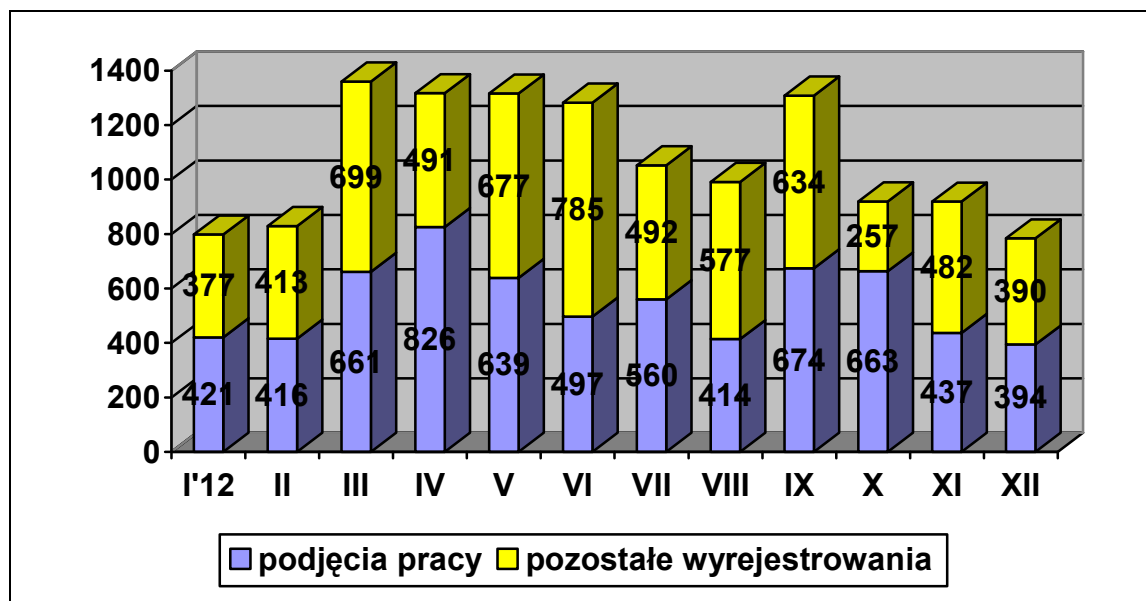
Zarówno w 2011 roku, jak i w 2012 roku do ewidencji PUP w dużej mierze powracały osoby, które były wcześniej zatrudnione. Stanowili oni ponad 80% osób przyjętych do ewidencji bezrobotnych. Pomimo tego, że większość rejestrujących się powracała do rejestru PUP w Koninie po zatrudnieniu, to jednak okres lub wymiar zatrudnienia nie był wystarczający do nabycia prawa do zasiłku dla bezrobotnych (tylko 24,7% ogółu rejestrujących się w 2012r. nabyło prawo do zasiłku).

Z powyższej analizy wynika, iż aktualna sytuacja pracodawców nie pozwala na zatrudnienie osób na dłuższe okresy lub pełen wymiar czasu pracy, co może świadczyć o niestabilności konińskiego rynku pracy.

Zasadniczą przyczyną wyłączenia z ewidencji było: podjęcie pracy – 49,6% (6 632 osoby) i niestawienie się w wyznaczonym terminie – 20,8% (2 778 osób). Dobrowolnie ze statusu bezrobotnego zrezygnowało 7,9% ogółu wyłączonych (1057 osób). Jest to trzecia pod względem wielkości przyczyna wyrejestrowań.

Największy odsetek podjęć pracy w ogólnej liczbie wyrejestrowanych odnotowano w kwietniu (62,7%), natomiast najniższy w czerwcu (38,8%) .

**Wykres 3. Liczba osób wyrejestrowanych, w tym podejmujących pracę**



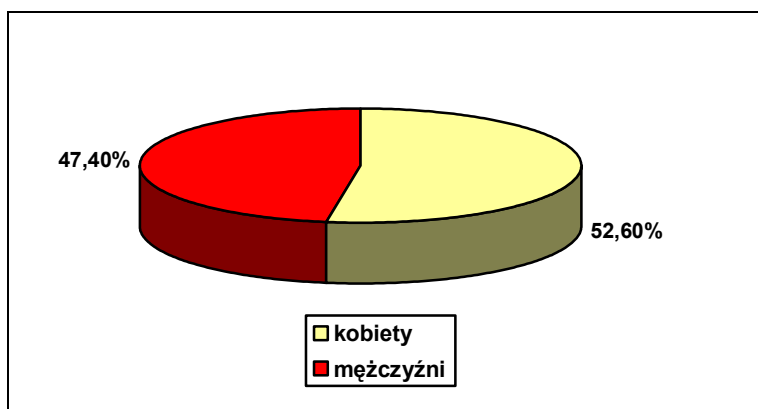
Na koniec 2012 roku w PUP w Koninie zarejestrowanych było 1 531 osób pobierających zasiłek dla bezrobotnych. Osoby te stanowiły zaledwie 11,4% ogółu bezrobotnych.

Spośród wszystkich bezrobotnych 7 227 osób zamieszkiwało na wsi. Osoby te stanowiły 53,7% wszystkich bezrobotnych.

W ewidencji Powiatowego Urzędu Pracy w Koninie na koniec 2012 roku pozostawało 714 osób z orzeczoną stopniem niepełnosprawności. Wśród niepełnosprawnych 541osób posiadało status bezrobotnego, zaś 173 osoby - poszukującego pracy.

Na koniec 2012r. współczynnik feminizacji w populacji osób bezrobotnych wynosił 52,6% i był niższy o 2,8 punktu procentowego od omawianego współczynnika w grudniu 2011r.

**Wykres 4. Bezrobotni wg płci na koniec 2012 roku**



**Tabela 2. Bezrobotni wg wykształcenia (stan na dzień 31 grudnia 2012 r.)**

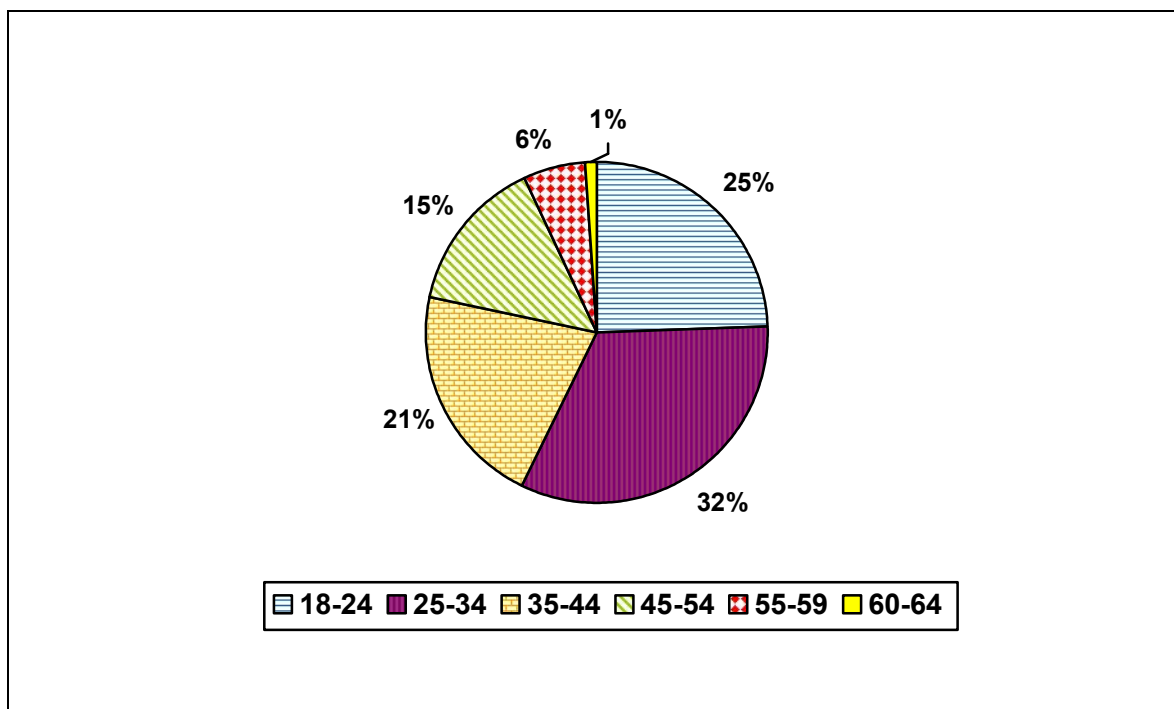
Wykształcenie	Liczba osób		
	Ogółem	Kobiety	Mężczyźni
Wyższe	1 539	1 109	430
Policealne i średnie zawodowe	3 259	1 935	1 324
Średnie ogólnokształcące	1 310	868	442
Zasadnicze zawodowe	3 965	1 778	2 187
Gimnazjalne i poniżej	3 390	1 386	2 004

Wykształcenie osób bezrobotnych jest istotnym atutem, który zwiększa szanse na zdobycie zatrudnienia. Wpływ poziomu wykształcenia na sytuację osób chcących podjąć zatrudnienie jest również odzwierciedlony w ewidencji osób bezrobotnych. Jak można zauważyć w tabeli nr 2, w końcu grudnia 2012 roku najliczniejszą grupę stanowiły osoby z wykształceniem zasadniczym zawodowym, gimnazjalnym i niższym niż gimnazjalne (łącznie 54,6% ogółu bezrobotnych). Osoby te znajdują się w najtrudniejszej sytuacji na rynku pracy, ponieważ ich poziom wykształcenia i innych umiejętności jest nie wystarczający do podjęcia zatrudnienia.

Z monitoringu zawodów deficytowych i nadwyżkowych wynika, że najbardziej deficytowymi zawodami w I półroczu 2012r. w mieście Koninie były: asystent nauczyciela przedszkola, cieśla, pozostali pracownicy biura gdzie indziej niesklasyfikowani, kosmetyczka, technik prac biurowych, technik rachunkowości, agent ubezpieczeniowy, natomiast w powiecie konińskim: robotnik gospodarczy, pozostali kasjerzy bankowi i pokrewni, doradca klienta, wulkanizator, technik prac biurowych, kierowca autobusu.

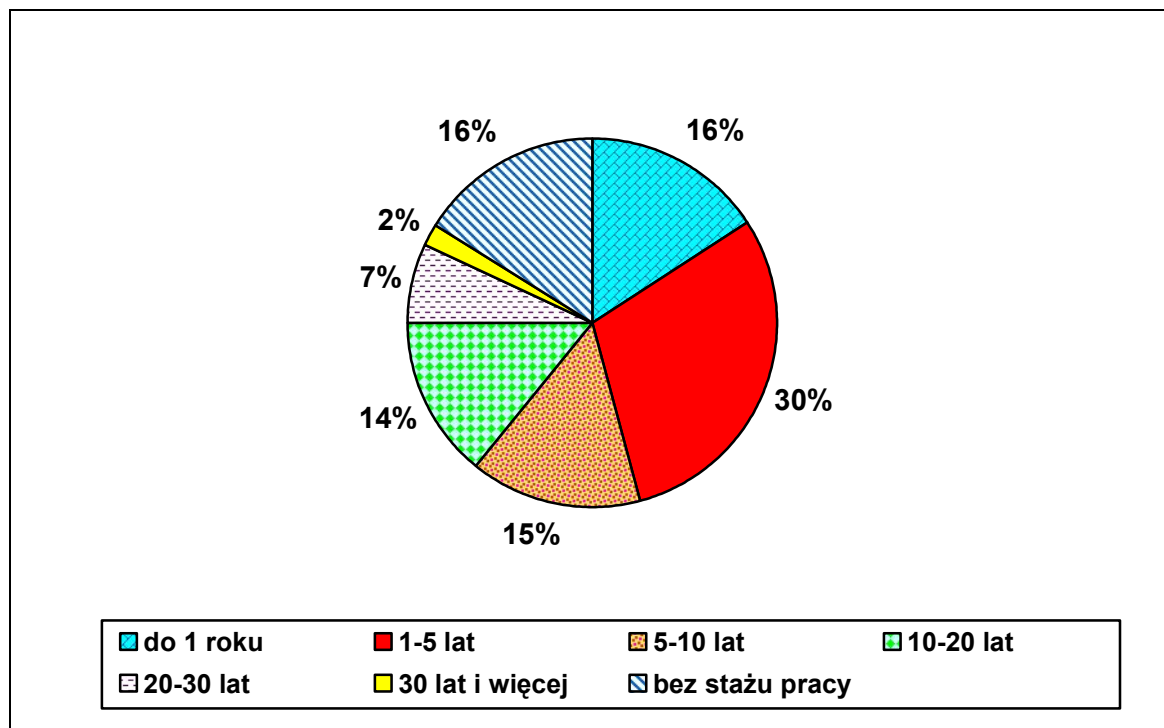
Do zawodów nadwyżkowych w Koninie zaliczyć można głównie takie zawody jak: fotograf, technik handlowiec, terapeuta zajęciowy, pielęgniarka, natomiast w powiecie konińskim: stolarz meblowy, elektromonter instalacji elektrycznych, brukarz, terapeuta zajęciowy, stolarz.

**Wykres 5. Bezrobotni wg wieku na koniec 2012 r.**



Na konińskim rynku pracy już od kilku lat widoczna jest przewaga osób bezrobotnych w młodym wieku. W całej populacji dwie najmłodsze grupy bezrobotnych: osoby w wieku 18-24 i 25-34 lata są grupami najliczniejszymi i razem stanowią 57,2% ogółu bezrobotnych.

**Wykres 6. Bezrobotni wg stażu pracy na koniec 2012 r.**



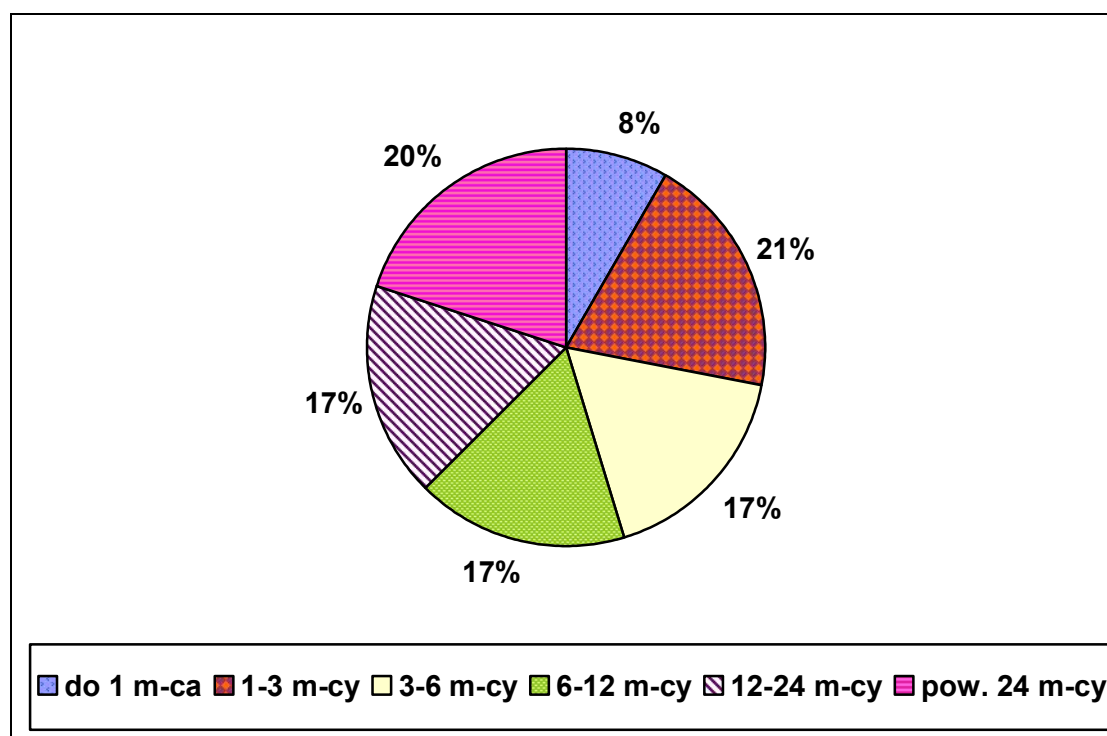


Jedną z cech charakteryzujących strukturę bezrobocia jest staż pracy osób bezrobotnych. Analizując dane zawarte na Wykresie 6, obrazującym staż pracy bezrobotnych, zamieszkałych na terenie powiatu konińskiego i miasta Konina należy zauważyć, że największą grupę stanowiły osoby posiadające staż pracy ogółem od 1 do 5 lat (30%) oraz nie posiadające stażu pracy bądź posiadające staż pracy do 1 roku (po 16%).

Do grupy bezrobotnych bez stażu pracy zaliczyć można przede wszystkim osoby młode, które tuż po ukończeniu nauki nie mogły znaleźć zatrudnienia i zarejestrowały się w urzędzie pracy.

Najmniej liczną grupą bezrobotnych są osoby posiadające staż pracy 20-30 lat oraz 30 lat i więcej (obie kategorie razem stanowią zaledwie 9 % ogółu osób bezrobotnych). Z powyższego wynika, że pracodawcy stawiają przede wszystkim na pracowników z doświadczeniem zawodowym i tą drogą ograniczają koszty związane z wyszkoleniem i adaptacją do pracy nowych osób.

**Wykres 7. Bezrobotni wg czasu pozostawania bez pracy na koniec 2012 r.**



Jak wynika z danych zawartych na Wykresie 7 najmniej liczną okazuje się być grupa bezrobotnych pozostająca bez pracy nie dłużej niż jeden miesiąc (8%). Dominującą grupą pozostają aktualnie osoby pozostające bez pracy w okresie 1 do 3 miesięcy oraz powyżej 24 miesięcy, które łącznie stanowią 41% wśród ogółu zarejestrowanych w PUP w Koninie.

W grupie osób pozostających bez pracy dłużej niż 12 miesięcy wyodrębnia się osoby długotrwale bezrobotne.

**Tabela 3. Osoby długotrwale bezrobotne zarejestrowane w PUP w Koninie na koniec 2012 r.**

Wyszczególnienie	Grudzień 2011	grudzień 2012
Bezrobotni ogółem	12 504	13 463
Liczba długotrwale bezrobotnych	6 657	7 178
udział długotrwale bezrobotnych w całej grupie osób bezrobotnych (w %)	53,2%	53,3%

Analizując grupy będące w szczególnej sytuacji na rynku pracy, najtrudniejszą grupą do aktywizacji są osoby długotrwale bezrobotne. Wg stanu na 31 grudnia 2012 r. w PUP w Koninie zarejestrowanych było 7 178 takich osób, co stanowi 53,3% ogółu bezrobotnych, tj. o 0,1 pkt % więcej niż w grudniu 2011 r.

Analizując stan bezrobocia powiatu ziemskiego i powiatu grodzkiego (dane o strukturze bezrobocia wg stanu na koniec grudnia) można wysnuć następujące wnioski :

- Wysoki udział wśród ogółu **bezrobotnych osób o kwalifikacjach na poziomie zasadniczym zawodowym oraz gimnazjalnym i poniżej**
  - powiat ziemski – **57,6%** ogółu bezrobotnych,
  - powiat grodzki – 49,5 %.
- **Bezrobocie długotrwale** - osoby pozostające w rejestrach urzędu ponad 12 miesięcy
  - powiat ziemski – 52,4 % ogółu bezrobotnych,
  - powiat grodzki – **54,8%**.
- Duża skala bezrobocia wśród **ludzi młodych (18-34 lata)**
  - powiat ziemski – **62 %** ogółu bezrobotnych,
  - powiat grodzki – 48,9 %.
- **Kobiety** stanowiły ponad połowę bezrobotnych zarejestrowanych w tutejszym urzędzie
  - powiat ziemski – **53,5 %** ogółu bezrobotnych,
  - powiat grodzki – 51 %.

- Niska liczba **osób pobierających zasiłek dla bezrobotnych**.
  - powiat ziemski – **11,4 %** ogółu bezrobotnych,
  - powiat grodzki – 11,3 %.
- Znaczna liczba **osób bezrobotnych ze stażem pracy 1-5 lat oraz bez stażu pracy**
  - powiat ziemski – **50 %** ogółu bezrobotnych,
  - powiat grodzki – 39,6 %.

**Tabela 4. Zmiany na rynku pracy w subregionie konińskim na koniec grudnia 2012 roku**

Wyszczególnienie	Bezrobotni ogółem	Kobiety	Mężczyźni	Bezrobotni z prawem do zasiłku	Bezrobotni do 25 roku życia	Bezrobotni w okresie do 12 m-cy od dnia ukończenia nauki	Bezrobotni powyżej 50 roku życia	Długotrwale bezrobotni	Bezrobotni niepełnosprawni	Bezrobotni zamieszkali na wsi
Stan na 31 grudnia 2012r.	13 463	7 076	6 387	1 531	3 307	1 055	1 921	7 178	541	7 227
Stan na 31 grudnia 2011r.	12 504	6 927	5 577	1 471	3 101	926	1 746	6 657	450	6 626
Procentowy wzrost/spadek w stosunku do grudnia 2011 r.	7,7	2,2	14,5	4,1	6,6	13,9	10,0	7,8	20,2	9,1

Okresy	Napływ do bezrobocia	Odływ z bezrobocia	Podjęcia pracy ogółem	Zgłoszone oferty pracy
od stycznia do grudnia 2012 r.	14 321	13 362	6 632	2 246
Procentowy wzrost/spadek w stosunku do analogicznego okresu poprzedniego roku	4,6	-5,4	-8,8	12,9

**Tabela 5. Bezrobotni wg gmin na koniec grudnia 2012 r.**

Wyszczególnienie	Liczba bezrobotnych ogółem	Liczba bezrobotnych kobiet	Liczba bezrobotnych z prawem do zasiłku	Udział w ogólnej liczbie bezrobotnych w regionie	% stosunek ogólnej liczby bezrobotnych do liczby mieszkańców
Powiat Koniński	8 476	4 535	966	62,96	6,57

***Gminy miejsko-wiejskie***

Golina	875	474	87	6,50	7,38
Kleczew	685	368	104	5,09	6,87
Rychwał	468	226	51	3,48	5,55
Sompolno	743	425	66	5,52	7,0
Ślesin	864	500	107	6,42	5,91

***Gminy wiejskie***

Grodziec	276	143	34	2,05	5,24
Kazimierz Biskupi	733	376	77	5,44	6,51
Kramsk	822	423	91	6,10	7,63
Krzymów	503	271	70	3,74	6,65
Rzgów	415	206	57	3,08	5,83
Skulsk	446	241	39	3,31	7,18
Stare Miasto	630	343	81	4,68	5,54
Wierzbinek	515	270	50	3,83	6,72
Wilczyn	501	269	52	3,72	7,82

***Miasto na prawach powiatu***

Konin	4 987	2 541	565	37,04	6,29
Ogółem	13 463	7 076	1 531	100,00	6,55

## **2. DZIAŁANIA PODEJMOWANE PRZEZ POWIATOWY URZĄD PRACY W KONINIE NA RZECZ AKTYWIZACJI OSÓB BEZROBOTNYCH I ŹRÓDŁA ICH FINANSOWANIA**

### **2.1. Środki przeznaczone na aktywizację zawodową osób bezrobotnych**

Powiatowy Urząd Pracy w Koninie w 2012 roku rozdysponował środki Funduszu Pracy i Europejskiego Funduszu Społecznego w wysokości 10.437.591,00 zł z przeznaczeniem na realizację następujących zadań:

1. Prace interwencyjne - 525.178 zł .
2. Roboty publiczne – 1.655.592 zł .
3. Prace społecznie użyteczne - 26.670 zł .
4. Staże - 3.840.908 zł.
5. Przygotowanie zawodowe dorosłych - 139.866 zł .
6. Szkolenia - 512.397 zł.
7. Dotacje - 2.678.000 zł.
8. Wyposażenie stanowisk pracy - 1.034.981 zł.
9. Koszty dojazdu - 3.182 zł.
10. Refundacja KRUS - 1.147 zł.
11. Refundacja kosztów opieki nad dzieckiem do lat 7 lub osobą zależną - 743 zł.
12. Badania lekarskie osób kierowanych do wykonywania pracy - 297 zł.
13. Refundacja ZUS za osoby bezrobotne zatrudnione w ramach spółdzielni socjalnej – 5.100 zł.
14. Umorzenia – 13.530 zł.

#### **Europejski Fundusz Społeczny:**

1) „Nie zmarnuj szansy” - projekt systemowy realizowany w latach 2008-2013 w ramach Programu Operacyjnego Kapitał Ludzki dla Priorytetu VI: Rynek pracy otwarty dla wszystkich, Działania 6.1: Poprawa dostępu do zatrudnienia oraz wspieranie aktywności zawodowej w regionie, Poddziałania 6.1.3: Poprawa zdolności do zatrudnienia oraz podnoszenie poziomu aktywności zawodowej osób bezrobotnych. Głównym celem projektu „Nie zmarnuj szansy” jest ułatwienie osobom bezrobotnym aktywnego zaistnienia na rynku pracy i osiągnięciu na nim jak najlepszej pozycji.

Kwota przeznaczona na realizację projektu w roku 2012 bez wkładu własnego wyniosła - 3.536.072,20 zł

Zaktywizowano 621 uczestników projektu w ramach następujących działań:

- staże - 389 osób,
- szkolenia - 82 osoby,
- jednorazowe środki na podjęcie działalności gospodarczej - 150 osób.

**2)** „Wykwalifikowana kadra” - projekt konkursowy w ramach Programu Operacyjnego Kapitał Ludzki, Priorytetu VI: Rynek pracy otwarty dla wszystkich, Działania 6.1: Poprawa dostępu do zatrudnienia oraz wspieranie aktywności zawodowej w regionie, Poddziałania 6.1.2: Wsparcie powiatowych i wojewódzkich urzędów pracy w realizacji zadań na rzecz aktywizacji zawodowej osób bezrobotnych w regionie. Projekt realizowany od 1 lipca 2009r. do 30 września 2012 roku.

Całkowity koszt projektu opiewał na kwotę: 784.692,12 zł.

Kwota przeznaczona na realizację projektu w 2012 roku wyniosła 151.600,63 zł (w tym: 128.860,53 zł dofinansowanie z EFS, natomiast 22.740,10 zł wkład własny ze środków Funduszu Pracy).

Grupę docelową Projektu stanowił z jednej strony Powiatowy Urząd Pracy w Koninie, jako instytucja realizująca zadania na rzecz aktywizacji osób bezrobotnych, z drugiej natomiast w jej skład wchodziły osoby w nim zatrudnione, wykonujące zadania na stanowiskach doradców zawodowych i pośredników pracy, jak również pozostali pracownicy kluczowi, o których mowa w art. 91 ustawy z dnia 20 kwietnia 2004 r. o promocji zatrudnienia i instytucjach rynku pracy.

**3)** „Aktywizacja zawodowa osób długotrwale bezrobotnych z Powiatu Konińskiego” projekt konkursowy w ramach POKL dla Priorytetu VI: Rynek pracy otwarty dla wszystkich, Działania 6.1: Poprawa dostępu do zatrudnienia oraz wspieranie aktywności zawodowej w regionie, Poddziałania. 6.1.1: Wsparcie osób pozostających bez zatrudnienia na regionalnym rynku pracy.

Realizacja projektu - od 01.09.2011 r. do 31.12.2012 r. Całkowity koszt projektu wyniósł 609.203,37 zł. Na realizację projektu w 2012 roku wydatkowano kwotę 596.218,77 zł.

W ramach projektu wsparciem objętych zostało 121 uczestników - osób długotrwale bezrobotnych - zarejestrowanych w PUP w Koninie.

Działania realizowane w ramach projektu miały na celu zapewnienie uczestnikom kompleksowego wsparcia.

Każdy uczestnik projektu objęty został trzema formami wsparcia:

- trzydniową grupową poradą zawodową,
- wybranym szkoleniem,
- usługą pośrednictwa pracy.

W ramach projektu realizowane były szkolenia, takie jak:

- „Księgowość komputerowa”,
- „Operator maszyn budowlanych - operator koparko-ładowarki kl. III”,
- „Grafika komputerowa multimedialna”,
- „Kurs florystyki”,
- „Asystent osoby niepełnosprawnej”,
- „Opiekun w Domu Pomocy Społecznej”,
- „Kurs prawa jazdy kategorii C”,
- „Instruktor nauki jazdy kategorii B”.

Uczestnictwo w stażu sfinansowane zostało 50 uczestnikom.

**4)** „Mamy dla Ciebie czas” - projekt konkursowy w ramach Programu Operacyjnego Kapitał Ludzki, Priorytetu VI: Rynek pracy otwarty dla wszystkich, Działania 6.1: Poprawa dostępu do zatrudnienia oraz wspieranie aktywności zawodowej w regionie, Poddziałania 6.1.2: Wsparcie powiatowych i wojewódzkich urzędów pracy w realizacji zadań na rzecz aktywizacji zawodowej osób bezrobotnych w regionie.

Projekt realizowany jest od 1 lipca 2012 do 30 czerwca 2014 roku.

Całkowity koszt projektu opiewa na kwotę: 648.258,82 zł (w tym: 551.020,00 zł stanowi dofinansowanie z EFS, natomiast 97.238,82 zł stanowi wkład własny PUP).

Kwota przeznaczona na realizację projektu w 2012 roku wyniosła 137.194,45 zł ( w tym: 116.615,45 zł dofinansowanie z EFS, natomiast 20.579,20 zł wkład własny ze środków Funduszu Pracy).

Celem głównym Projektu jest wzmocnienie kadry i wzrost kompetencji 15 kluczowych pracowników PUP Konin do 30 czerwca 2014 roku.

**5)** Powiatowy Urząd Pracy w Koninie przystąpił do realizacji Programu „Młodzi na Rynku Pracy”, który jest pakietem działań inicjowanych bezpośrednio przez Ministra Pracy i Polityki Społecznej - podejmowanych wspólnie z instytucjami rynku pracy.

29 czerwca 2012 r. podpisana została umowa pomiędzy Ministrem Pracy i Polityki Społecznej, a samorządem Powiatu konińskiego, której przedmiotem jest realizacja przez samorząd Powiatu konińskiego projektu pilotażowego p. n. „Twoja Kariera - Twój Wybór”.

Projekt pilotażowy testuje nowy schemat postępowania z osobami bezrobotnymi do 30 roku życia. W ramach innowacyjnego podejścia osoba bezrobotna opracowuje wraz



z opiekunem Indywidualny Plan Działania, w wyniku, którego otrzyma pomoc w wyborze odpowiedniej formy aktywizacji.

Działania realizowane w ramach projektu adresowane są wyłącznie do osób bezrobotnych, które spełniają łącznie następujące warunki:

- zamieszkują na terenie Powiatu konińskiego - z wyłączeniem miasta Konina,
- nie przekroczyły 30 roku życia,
- w 2012 roku zarejestrowały się w powiatowym urzędzie pracy po raz pierwszy (udział w pilotażu biorą osoby, które zarejestrowały się po raz pierwszy najpóźniej do końca lipca 2012 r.),
- spełniają pozostałe warunki niezbędne do uczestnictwa w poszczególnych formach aktywizacji.

Realizacja pilotażu rozpoczęła się 1 lipca 2012 r. i potrwa do 31 sierpnia 2014 r.

W ramach projektu pilotażowego:

a) 70 uczestników korzysta z nowych form wsparcia stanowiących tzw. promesę aktywizacji młodych - obejmującą:

- bon szkoleniowy - gwarantujący sfinansowanie kosztów wybranego przez bezrobotnego szkolenia. Kwota określona w bonie szkoleniowym - 3.646,09 zł.
- bon na kształcenie zawodowe i policealne - gwarantujący sfinansowanie przez pup kosztów związanych z wybranym przez bezrobotnego kształceniem zawodowym lub policealnym. Bon przeznaczony jest w szczególności dla osób z najniższymi kwalifikacjami. Kwota określona w bonie - 7.292,18 zł.
- bon na kształcenie podyplomowe - gwarantujący sfinansowanie kosztów wybranych przez bezrobotnego studiów podyplomowych. Bon przeznaczony dla osób, które przystąpiły do programu pilotażowego w ciągu 12 miesięcy od ukończenia studiów wyższych. Kwota określona w bonie - 7.292,18 zł.
- bon stażowy - gwarantujący sfinansowanie przez pup stypendium stażowego przez okres 6 miesięcy oraz jednorazowej premii dla pracodawcy w wysokości 1500,00 zł. wypłacanej po 6-ciu miesiącach zatrudnienia młodego człowieka po stażu. Kwota określona w bonie - 9.600,00 zł.
- dotację na zasiedlenie - formę wsparcia mobilności zawodowej i przestrzennej, w ramach której pozostawia się do dyspozycji bezrobotnego kwotę 5.000,00 zł. na pokrycie kosztów związanych z podjęciem zatrudnienia w nowym miejscu pracy - w szczególności kosztów zamieszkania.

b) 70 bezrobotnych korzysta ze standardowych instrumentów aktywizacji oferowanych w ramach Ustawy o promocji zatrudnienia i instrumentach rynku pracy:

- przygotowania zawodowego dorosłych,
- finansowania studiów podyplomowych,

- stażu,
- refundacji kosztów wyposażenia stanowiska pracy,
- robót publicznych,
- szkoleń indywidualnych.

Na realizację pilotażu w latach 2012-2014 Powiatowy Urząd Pracy w Koninie otrzyma łączną kwotę 1.823.220,00 zł.

### **Środki Funduszu Pracy z Rezerwy Ministra**

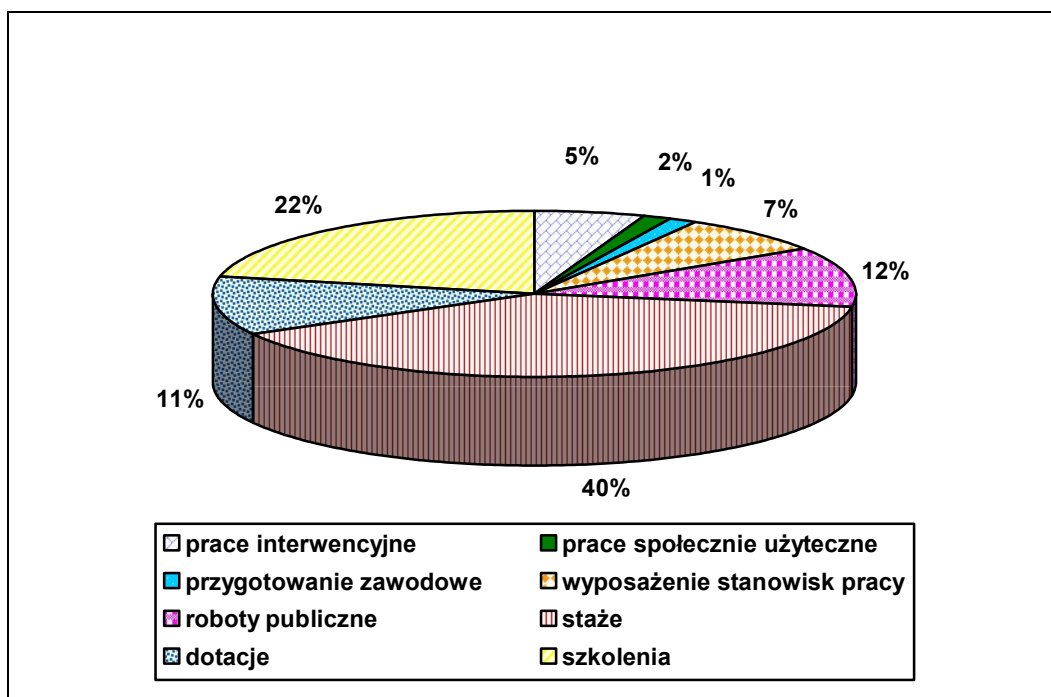
W 2012 roku Powiatowy Urząd Pracy w Koninie pozyskał środki z Rezerwy Ministra w wysokości 65.000,00 zł. na realizację programu na rzecz promocji zatrudnienia, łagodzenia skutków bezrobocia i aktywizacji zawodowej - "Program aktywizacji osób będących w szczególnej sytuacji na rynku pracy".

Projekt realizowany był od 02.11. do 31.12.2012 r.

Dzięki pozyskanym środkom 5 osobom bezrobotnym będącym w szczególnej sytuacji na rynku pracy udzielono jednorazowo środków na podjęcie działalności gospodarczej. Program osiągnął 100% efektywność.

### **Łącznie w okresie od stycznia do grudnia 2012 r. zaktywizowano 1 841 osób bezrobotnych w ramach aktywnych form przeciwdziałania bezrobociu.**

Wykres 8. Liczba osób bezrobotnych zaktywizowanych od stycznia do grudnia 2012 r.



## 2.2 Pośrednictwo pracy

Od stycznia do grudnia 2012 roku pozyskano 2 246 wolnych miejsc pracy i miejsc aktywizacji zawodowej, w tym 1 144 (tj. 51%) z miasta Konina i 1 102 (tj. 49%) z powiatu konińskiego.

Zgłoszone miejsca pracy w I półroczu 2012 r. dotyczyły:

1.	- sektora publicznego	604 (27%)
	- sektora prywatnego	1 642 (73%)
2.	- pracy subsydiowanej	1 289 (57%)
	- pracy niesubsydiowanej	957 (43%)

Realizując potrzeby pracodawców, Powiatowy Urząd Pracy w Koninie w okresie od stycznia do grudnia 2012 r. zorganizował 25 Giełd Pracy.

W Giełdach Pracy organizowanych w siedzibie Urzędu wzięło udział 25 pracodawców i 654 osoby bezrobotne oraz poszukujące pracy.

W miesiącu kwietniu Powiatowy Urząd Pracy uczestniczył w Partnerstwie na Rzecz Rozwoju Wielkopolskiego Rynku Pracy. Do współpracy zostało zaproszonych 6 pracodawców z terenu powiatu konińskiego i miasta Konina. Na spotkanie przybyło około 240 osób bezrobotnych i poszukujących pracy.

Pracodawcy mieli możliwość bezpośredniej rozmowy z osobami bezrobotnymi. Służyli konkretnymi radami i fachową pomocą. W rozmowach pracodawcy przedstawiali swoje firmy oraz zbierali od zainteresowanych podjęciem zatrudnienia CV, co w przyszłości umożliwi bezpośredni kontakt.

## 2.3 Klub Pracy, poradnictwo zawodowe, usługi sieci Eures

W 2012 r. z usługi poradnictwa zawodowego i informacji zawodowej w Powiatowym Urzędzie Pracy w Koninie skorzystało łącznie 4 231 bezrobotnych i poszukujących pracy, w tym :

- z rozmowy wstępnej skorzystało 635 osób, a z porady indywidualnej 271 osób w ramach 1 022 wizyt u doradców zawodowych,
- przeprowadzono, dla 30 grup, porady w formie grupowej, w których uczestniczyło 220 osób.
- udzielono 2 045 bezrobotnym i poszukującym pracy indywidualnych informacji zawodowych

- przeprowadzono 112 grupowych informacji zawodowych dla 1 060 osób o rynku pracy, możliwościach szkolenia i kształcenia (w tym również w ramach projektów finansowanych z EFS), obowiązujących przepisach ustawy o promocji zatrudnienia i instytucjach rynku pracy a także o usługach świadczonych przez urząd pracy.

Ponadto doradcy przekazywali wiedzę na temat zawodów. Służyły temuteczki informacji o zawodach, przewodniki po zawodach, ulotki, broszury, programy multimedialne.

W wyniku dobrej i efektywnej współpracy PUP w Koninie z Centrum Informacji i Planowania Kariery Zawodowej w Koninie osoby bezrobotne i poszukujące pracy są dodatkowo obejmowane poradnictwem zawodowym. Doradcy zawodowi z CliPKZ w Koninie przeprowadzili 51 porad zawodowych grupowych i zajęć aktywizacyjnych, w których udział wzięło 457 osób bezrobotnych i poszukujących pracy, skierowanych przez PUP w Koninie.

W 2012 r. prowadzone były również zajęcia aktywizacyjne i szkolenia z zakresu umiejętności aktywnego poszukiwania pracy w ramach programu *Klub Pracy*.

W 2012r. w Klubie Pracy zorganizowano i przeprowadzono zajęcia aktywizacyjne dotyczące zagadnień przydatnych w uzupełnieniu wiedzy i umiejętności potrzebnych do aktywnego poszukiwania pracy. W okresie od stycznia do grudnia 2012r. w w/w zajęciach uczestniczyło 1 160 osób.

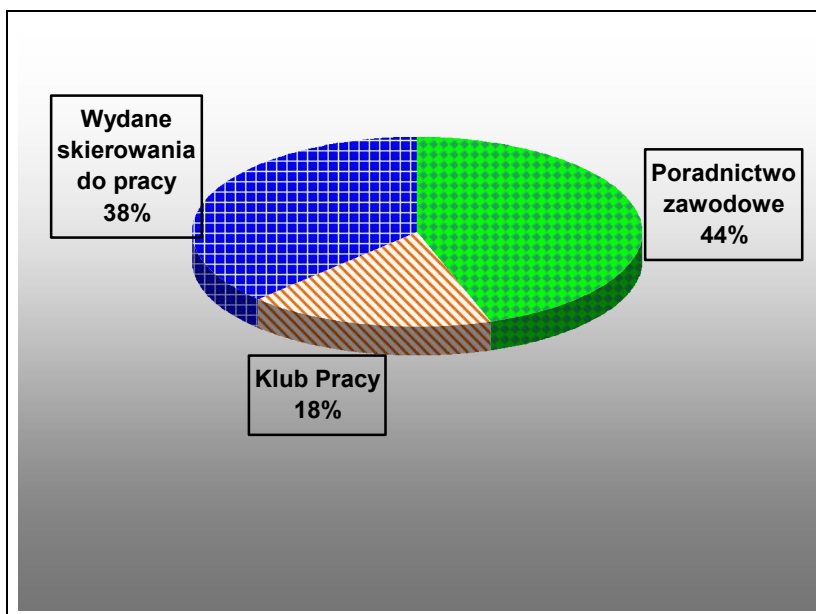
Dla osób, które nie posiadały doświadczenia w poszukiwaniu pracy, utraciły motywację do jej poszukiwania lub chciały powrócić na rynek pracy po długim okresie braku aktywności zawodowej przeprowadzono 3 trzytygodniowe szkolenie z zakresu umiejętności aktywnego poszukiwania pracy pt. *Szukam Pracy*. W/w szkolenie ukończyły 33 osoby.

Dodatkowo otwarty Klub Pracy służył pomocą w zakresie dostępu do informacji zawodowych niezbędnych w aktywnym poszukiwaniu pracy, w tym także do stanowiska komputerowego.

Z w/w pomocy skorzystały 472 osoby.

Doradcy zawodowi oraz liderzy klubu pracy z tut. Urzędu w ramach promocji poradnictwa zawodowego oraz pozostałych usług Powiatowego Urzędu Pracy w Koninie uczestniczyli w różnych przedsięwzięciach poza urzędem m.in.: w Zespole Szkół Budowlanych im. E. Kwiatkowskiego w Koninie prowadzili informacje grupowe dla młodzieży kończącej zasadniczą szkołę zawodową na temat rynku pracy, brali udział w realizacji „Dnia Kształcenia Ustawicznego w Wielkopolsce”, prowadzili spotkania „Poznajemy Urząd Pracy” w ramach projektu „Mogę pracować – wsparcie dla osób zagrożonych wykluczeniem doświadczających szczególnych trudności na rynku pracy.

Wykres nr 9. Bezrobotni zaktywizowani w 2012 roku w ramach form bezkosztowych



W ramach działalności sieci EURES w Powiatowym Urzędzie Pracy w Koninie w okresie od stycznia do grudnia 2012 podejmowane były następujące działania:

- udzielono informacji o sieci EURES i usługach świadczonych przez PUP w ramach tej sieci dla 3960 osób,
- udzielono informacji o ofertach dostępnych w sieci EURES dla 369 osób.

### 3. WYDATKI POWIATOWEGO URZĄDU PRACY W KONINIE NA 31.12. 2012r.

<b>WYDATKI OGÓLEM DO 31.12. 2012r.</b>	<b>33 763 471,02</b>
<b>W TYM:</b>	
<b>1. Fundusz Pracy</b>	<b>26 140 144,27</b>
• programy na rzecz promocji zatrudnienia –aktywne formy przeciwdziałania bezrobociu	10 533 838,84
• pozostałe wydatki ( fakultatywne)	969 265,58
• wydatki nielimitowane wg potrzeb ( np. zasiłki dla osób bezrobotnych)	14 637 039,85
<b>2. Budżet PUP w Koninie</b>	<b>7 623 326,75</b>
• Składka zdrowotna od osób bezrobotnych bez prawa do zasiłku	7 623 326,75