

SPRAWOZDANIE

Z DZIAŁALNOŚCI

POWIATOWEGO URZĘDU PRACY

W KONINIE

za 2009 r.

Konin, luty 2010 r.

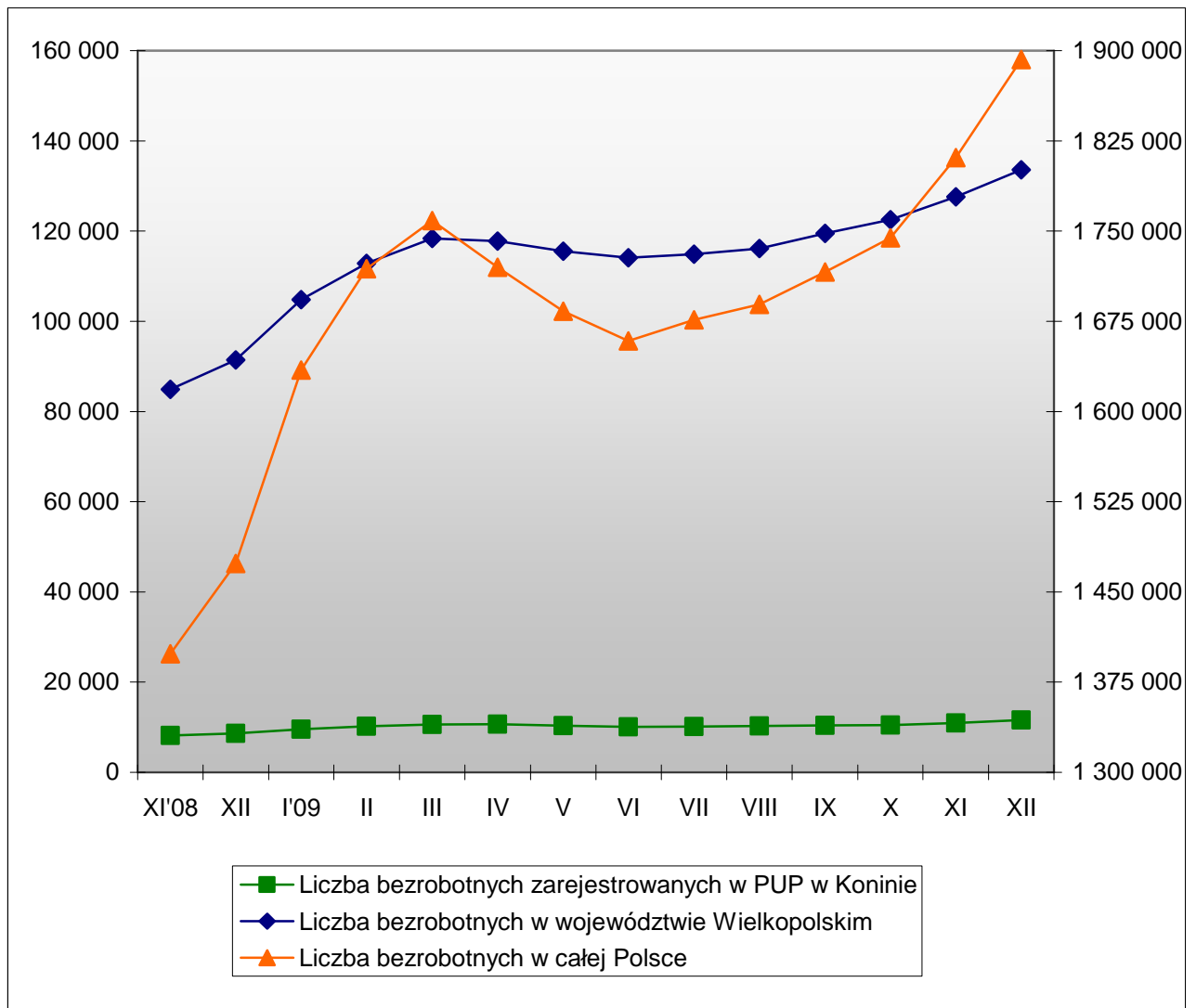
SPIS TREŚCI

1. SYTUACJA NA LOKALNYM RYNKU PRACY.....	3
2. DZIAŁANIA PODEJMOWANE PRZEZ POWIATOWY URZĄD PRACY W KONINIE NA RZECZ AKTYWIZACJI OSÓB BEZROBOTNYCH I ŹRÓDŁA ICH FINANSOWANIA.....	17
2.1. Środki przeznaczone na aktywizację zawodową osób bezrobotnych.....	17
2.2. Pośrednictwo pracy	20
2.3. Klub Pracy, poradnictwo zawodowe, usługi EURES.....	22

1. SYTUACJA NA LOKALNYM RYNKU PRACY

Walka z bezrobociem jest jednym z podstawowych zadań powiatu w zakresie polityki społecznej. W latach 2006-2008 bezrobocie systematycznie spadało, w rezultacie w końcu grudnia 2008 roku liczba zarejestrowanych wynosiła 8 660 osób. Załamanie gospodarcze jakiego byliśmy świadkami na przełomie lat 2008 – 2009 (spadek wzrostu PKB z 5 pkt. procentowych we wrześniu 2008 roku do 1,1pkt. procentowego w czerwcu 2009 roku), wpłynęło również na wzrost poziomu bezrobotnych na obszarze właściwości Powiatowego Urzędu Pracy w Koninie. Na koniec grudnia 2009 r. liczba bezrobotnych zarejestrowanych w Powiatowym Urzędzie Pracy w Koninie wynosiła 11 568 osób (Powiat Koniński – 7 214 osób, Miasto Konin – 4 354 osób).

Wykres 1. Bezrobotni zarejestrowani w Powiatowym Urzędzie Pracy w Koninie



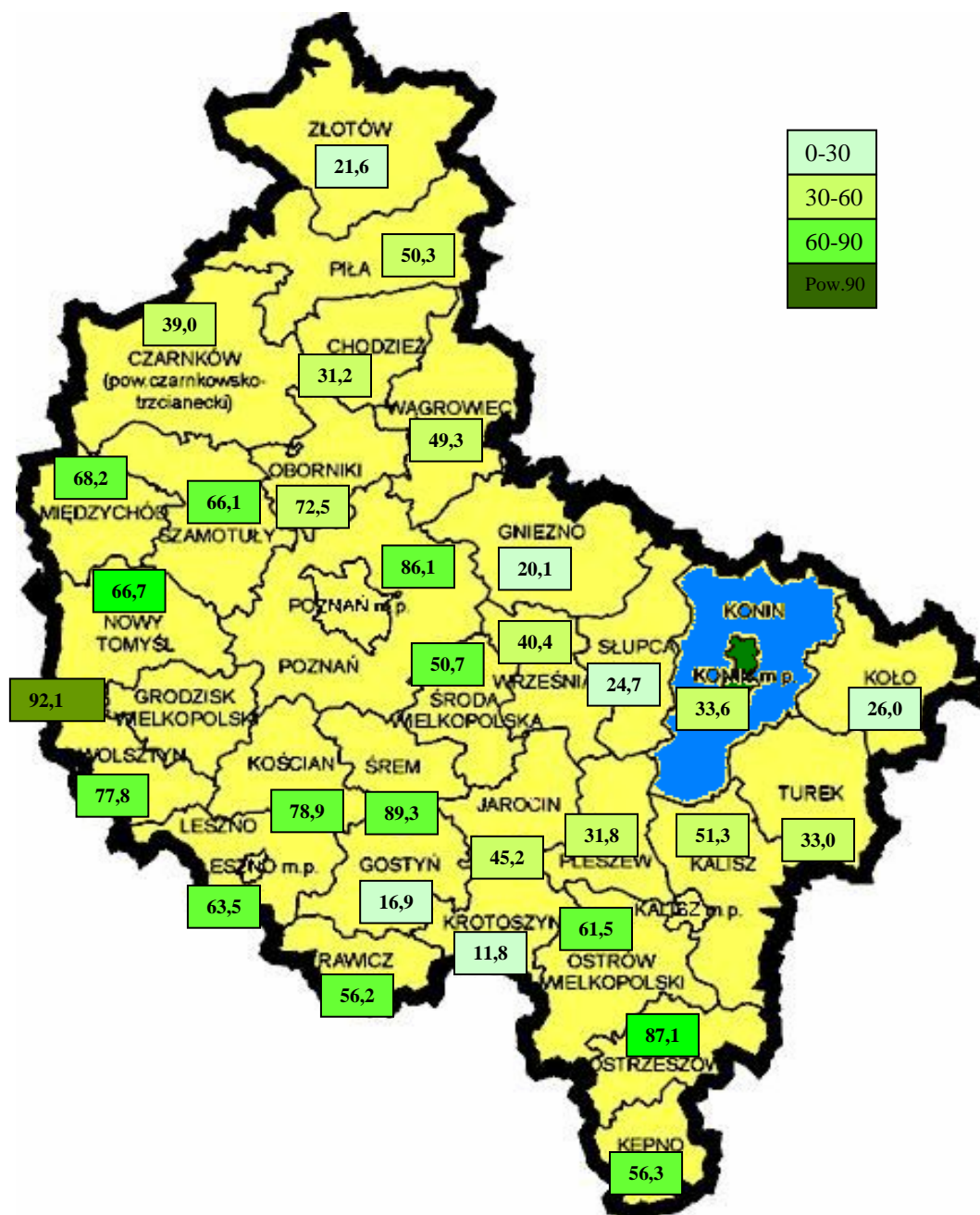
Stan bezrobocia w okresie od stycznia do grudnia utrzymywał się w tendencji wzrostowej. Porównując do grudnia 2008 roku liczba zarejestrowanych zwiększyła się o 33,6%. W ostatnim roku sytuacja na konińskim rynku pracy zmieniła się bardzo radykalnie, zaobserwować to można szczególnie porównując dane z grudnia 2008 i 2007 roku kiedy to liczba bezrobotnych spadła o 31,0%.

Zła sytuacja na rynku pracy i związany z nią wzrost bezrobocia, nie jest tylko problemem regionu konińskiego. Badając sytuację na wielkopolskim rynku pracy na koniec grudnia 2009 r. w porównaniu z końcem grudnia 2008 r. zaobserwowano wzrost bezrobocia we wszystkich powiatach, a najwyższy w:

- grodziskim o 92,1%,
- śremskim o 89,3%,
- poznańskim o 89,2%,
- ostrzeszowskim o 87,1%,
- kościańskim o 78,9%.

Na tle całego województwa Wielkopolskiego, gdzie średni wzrost wynosił 46,1%, zmiana liczby bezrobotnych w regionie konińskim nie jest tak drastyczna. Pomimo niebywale trudnej sytuacji na konińskim rynku pracy pod względem zmian bezrobocia w tym okresie (tj. w stosunku do końca grudnia 2008 r.) tylko w ośmiu wielkopolskich powiatach odnotowano niższy niż w naszym powiecie wzrost poziomu rejestrowanego bezrobocia. Podobne do regionu konińskiego zmiany poziomu bezrobocia odnotowały ościenne powiaty tj. kolski – 26,0%, turecki – 33,0%.

Wzrost bezrobocia w poszczególnych powiatach¹ województwa wielkopolskiego na koniec grudnia 2009 r. w odniesieniu do stanu z grudnia ubiegłego roku (w %):



Przyczyny wysokiego wzrostu bezrobocia to przede wszystkim wzrost zarejestrowań osób bezrobotnych oraz zmniejszenie zapotrzebowania na pracowników, będące następstwem kłopotów zakładów pracy związanym z kryzysem ekonomicznym. Spadek obrotów w przedsiębiorstwach wywołał konieczność zmniejszenia lub utrzymania poziomu zatrudnienia, wstrzymane zostały przyjęcia do pracy.

W okresie od początku stycznia do końca grudnia 2009 do ewidencji PUP w dużej mierze powracały osoby, które pracowały przed rejestracją w urzędzie. Stanowią oni ponad

¹ Uwaga: Powiaty: kaliski, koniński, leszczyński, poznański – łącznie ziemski i grodzki

80% osób przyjętych do ewidencji bezrobotnych. Pomimo tego, że większość rejestrujących powraca do ewidencji po zatrudnieniu, to jednak okres lub wymiar zatrudnienia nie jest wystarczający do nabycia prawa do zasiłku dla bezrobotnych. Osoby te pracują krócej niż 365 dni lub tylko na część etatu. Powyższe może świadczyć o niestabilności konińskiego rynku pracy. Sytuacja pracodawców nie pozwala na zatrudnienie osób na dłuższe okresy lub pełen wymiar czasu pracy.

Należy również zwrócić szczególną uwagę na rosnącą liczbę osób – wśród rejestrujących się jako bezrobotni – powracających po pracy za granicą (kilkadziesiąt osób miesięcznie). Wśród rejestrujących się dominowały również osoby powracające do ewidencji bezrobotnych po raz kolejny (78,1% wobec ogółu osób włączanych do ewidencji).

Godne uwagi jest, iż w wyniku działań PUP Konin, w szczególności dzięki właściwemu oraz skutecznemu zastosowaniu aktywnych form przeciwdziałania bezrobociu, sytuacja osób bezrobotnych poprawiła się w miesiącach maju i czerwcu 2009 roku. Jest to również związane z rozpoczęciem się prac sezonowych związanych z budownictwem i rolnictwem. Wówczas to nastąpił spadek, w porównaniu z poprzednimi okresami sprawozdawczymi, liczby osób zaewidencjonowanych w tut. Urzędzie.

W analizowanym okresie utrzymuje się wśród pracodawców zmniejszone zapotrzebowanie na nowych pracowników. Do Powiatowego Urzędu Pracy w Koninie w roku 2009 zgłoszonych zostało 2 684 ofert pracy. Jest to o ponad 41% mniej niż w 2008 r. Niepewność na lokalnym rynku pracy nie sprzyja wzrostowi aktywności i mobilności osób bezrobotnych, a co za tym idzie do samodzielnego znajdowania zatrudnienia przez osoby zarejestrowane w PUP w Koninie. Spośród wszystkich zgłoszonych ofert pracy, aż 61,4% to oferty pracy subsydiowanej. Dla porównania w 2008 r. wskaźnik ten sięgnął zaledwie 55,5%.

Należy również zwrócić szczególną uwagę na rosnącą liczbę osób bezrobotnych objętych w poszczególnych zakładach programem zwolnień grupowych. W roku 2009 stanowili oni 0,9% ogółu rejestrujących się. W 2009 roku zwolnieniami grupowymi wcześniej zgłoszonymi do tut. Urzędu objęte zostały 882 osoby. Jeżeli chodzi o zapowiedzi zwolnień grupowych to w bieżącym roku nie zgłoszono większych zwolnień. Wpływające do PUP w Koninie zgłoszenia zwolnień grupowych dotyczyły przede wszystkim firm działających na terenie kraju, gdzie zwolnienia obejmą zaledwie po kilka osób z terenu konińskiego.

Zwolnienia grupowe, o których wcześniej poinformowano PUP Konin a obejmujące największą liczbę osób zagrożonych utratą pracy na lokalnym rynku, dotyczyły zakładów:

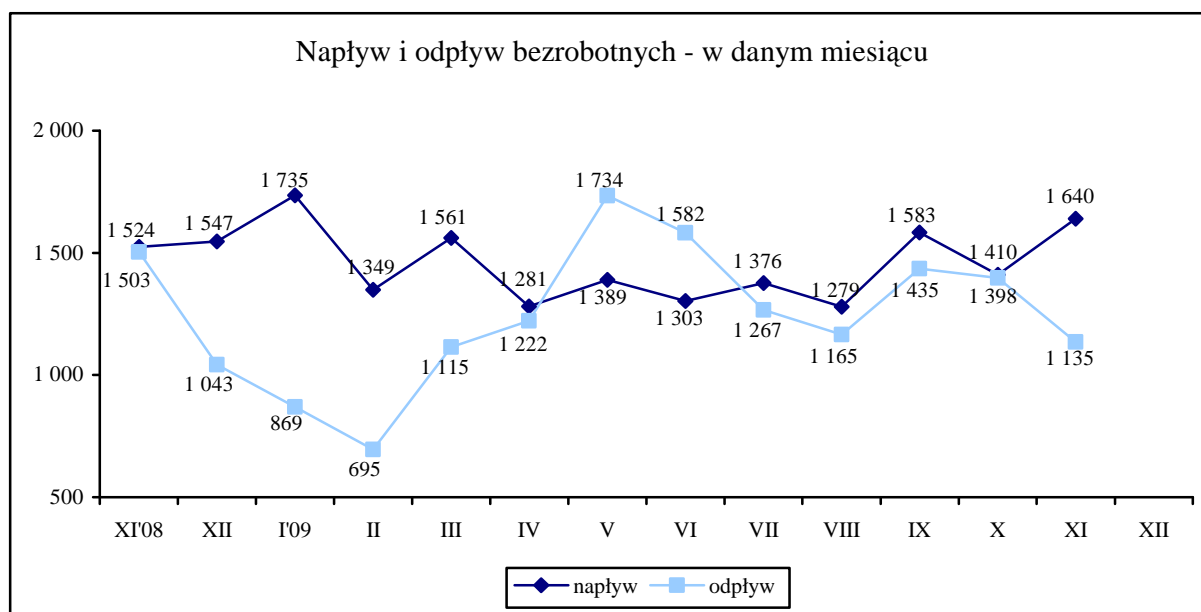
- Zakład Badawczo - Rozwojowy POLMOS S.A. – 36 osób
- Zakłady Przemysłu Odzieżowego KONWART w Koninie Sp. z o.o. – 259 osób
- Impexmetal S.A. Huta Aluminium Konin – 204 osoby
- Roland International Polska Sp. z o.o. – 214 osób

Tabela 1. Stopa bezrobocia w Polsce, województwie wielkopolskim oraz w regionie konińskim (w %)

Wyszczególnienie	Stopa bezrobocia w końcu grudnia 2009 r.	Wzrost/spadek w stosunku do listopada 2009 r.	Wzrost/spadek w stosunku do grudnia 2008 r.
Polska	11,9%	0,5	2,4
Wielkopolska	9,1%	0,4	2,7
Miasto Konin	11,7%	0,4	3,0
Powiat koniński	16,0%	0,9	3,3
Obszar działania PUP w Koninie (miasto Konin i powiat koniński razem)	14,1%	0,7	3,2

Zwiększenie się liczby osób bezrobotnych na terenie działalności Powiatowego Urzędu Pracy w Koninie znajduje swoje odzwierciedlenie również w wielkości stopy bezrobocia. Wzrost stopy bezrobocia w regionie konińskim wyniósł 3,2 punktu procentowego w stosunku do grudnia 2008 roku.

Wykres 2. Napływ i odpływ bezrobotnych w PUP Konin w ostatnich 13 m-cach



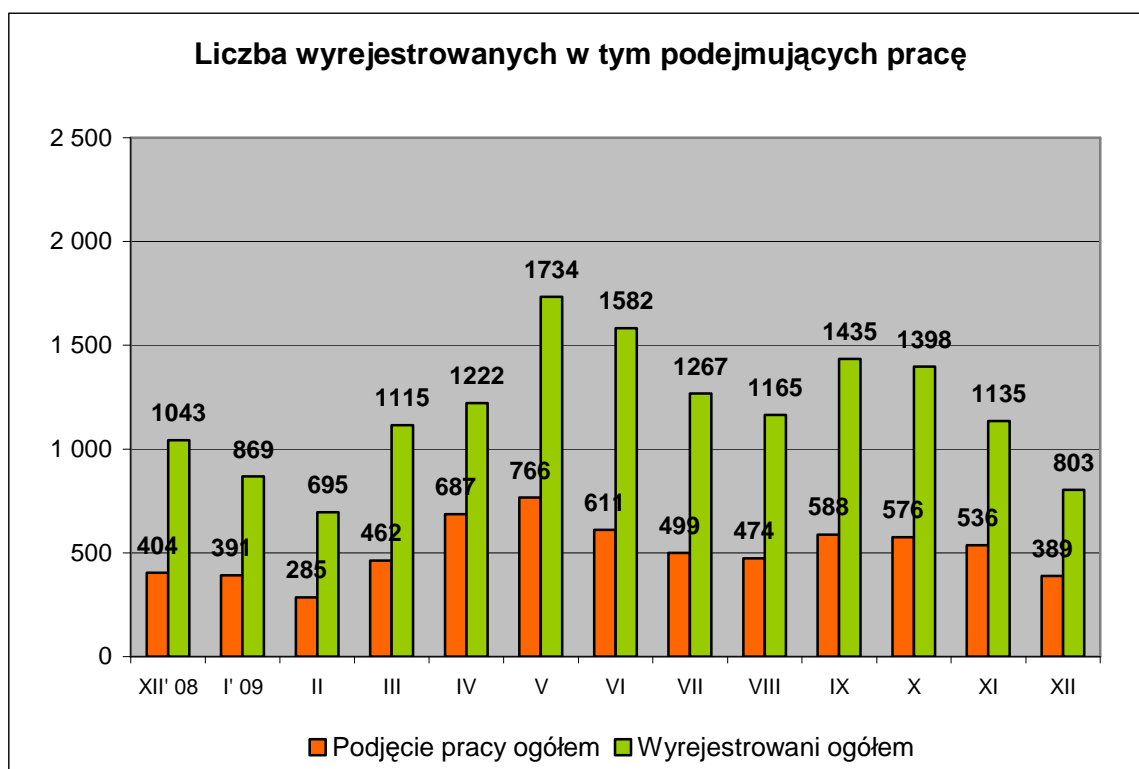
Od stycznia 2009 roku do ewidencji Powiatowego Urzędu Pracy włączonych zostało 17 328 osób, z czego 60,4% tj. 10 467 osób z powiatu ziemskiego.

Natomiast wyłączone z ewidencji PUP w Koninie 14 420 osób (8 785 z terenu powiatu ziemskiego i 5 635 z miasta Konina).

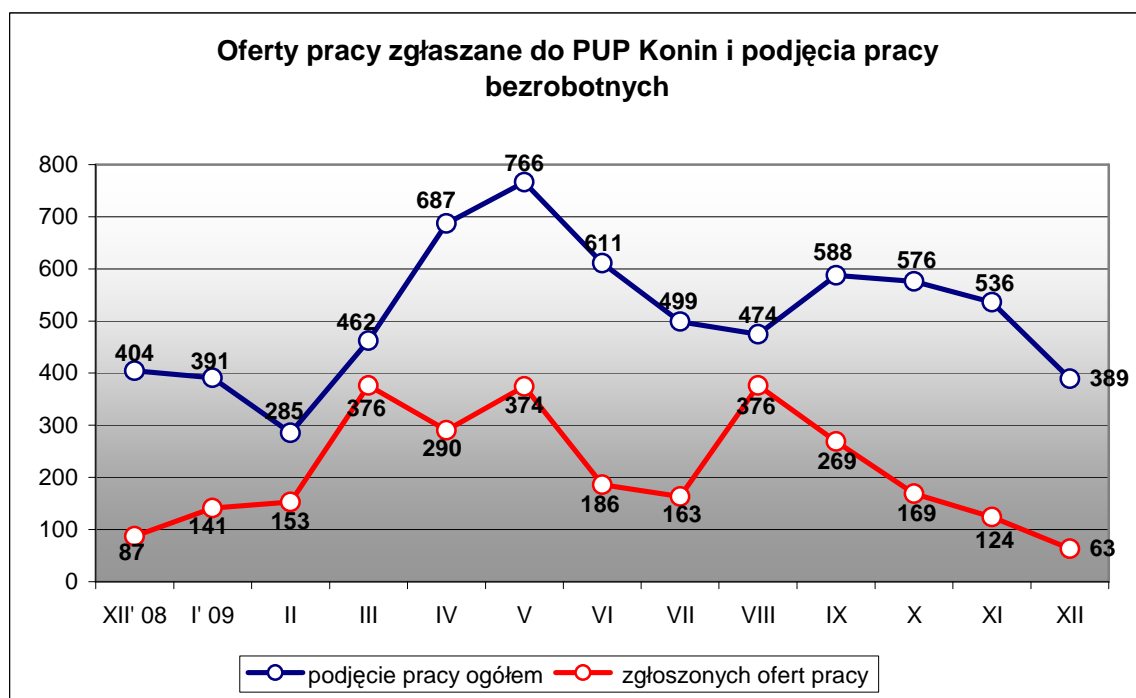
Zasadniczą przyczyną wyłączenia z ewidencji było: podjęcie pracy – 43,4% (6 264 osób), niestawienie się w wyznaczonym terminie i odmowa podjęcia pracy lub uczestnictwa w aktywnych programach rynku pracy (35,0%, tj. 5 052 osoby), jak również rozpoczęcie: szkolenia, stażu, przygotowania zawodowego oraz prac społecznie użytecznych 11,7% tj. 1 682 osób.

Podjęcia pracy stanowią istotny czynnik wśród ogólnej liczby wyrejestrowań. W okresie 2009 roku stosunek podjęć pracy do wyłączeń z ewidencji kształtował się na poziomie średnio 43,7%. Największy odsetek podjęć pracy w ogólnej liczbie wyrejestrowanych był w kwietniu (56,2%) i grudniu (48,4%), natomiast najniższy w czerwcu (38,6%).

Wykres 3. Liczba osób wyrejestrowanych w tym podejmujących pracę



Wykres 4. Liczba ofert pracy zgłaszanych do PUP Konin i osób podejmujących pracę



Na wykresie 4 dostrzec można wpływ aktywności podmiotów gospodarczych (mierzonej liczbą ofert pracy wpływających do PUP Konin) na odpływ osób bezrobotnych z ewidencji rejestru urzędu (podjęcia pracy) w okresie 2009 roku. W pierwszych dwóch

miesiącach zaobserwować można zapaść zarówno w wyrejestrowaniach osób podejmujących pracę jak i w zgłaszanych zapotrzebowaniu na pracowników. Od marca zarysowuje się progresja obu wartości, wynikająca między innymi z działalności Powiatowego Urzędu Pracy w Koninie, który poprzez usługi i instrumenty stymuluje podaż pracy w subregionie konińskim. W sierpniu 2009 r. zgłoszono wyraźnie więcej ofert pracy. Co ciekawe, stało się to przy jednoczesnym spadku liczby wyrejestrowań na podjęcie pracy (w stosunku do minionego m-ca). W okresie od września do grudnia systematycznie notowana jest tendencja spadkowa w wyłączeniach z ewidencji na podjęcie pracy oraz w napływie ofert pracy. W grudniu w porównaniu do września liczba ofert pracy spadła o 76,6%, wpływ na to miał zarówno spadek liczby ofert pracy subsydiowanej, który wynosił 77,6%, a także pracy niesubsydiowanej 75,6%(w grudniu w porównaniu do sierpnia).

Na koniec grudnia 2009 roku w PUP w Koninie zarejestrowanych było 1 802 osób pobierających zasiłek dla bezrobotnych. Osoby te stanowiły zaledwie 15,6% ogółu bezrobotnych.

Spośród wszystkich bezrobotnych 6 150 zamieszkiwało na wsi. Osoby te stanowiły 53,2% wszystkich bezrobotnych.

W ewidencji Powiatowego Urzędu Pracy w Koninie na koniec grudnia 2009 roku zarejestrowanych było 588 osób niepełnosprawnych (w tym 276 kobiety). Wśród niepełnosprawnych 464 osób (w tym 235 kobiet) posiadało status bezrobotnego, zaś status poszukującego pracy – 124 osób (31 kobiet).

Wykres 5. Bezrobotni wg płci na koniec 2009 roku (porównanie do 2007 i 2008 r.)

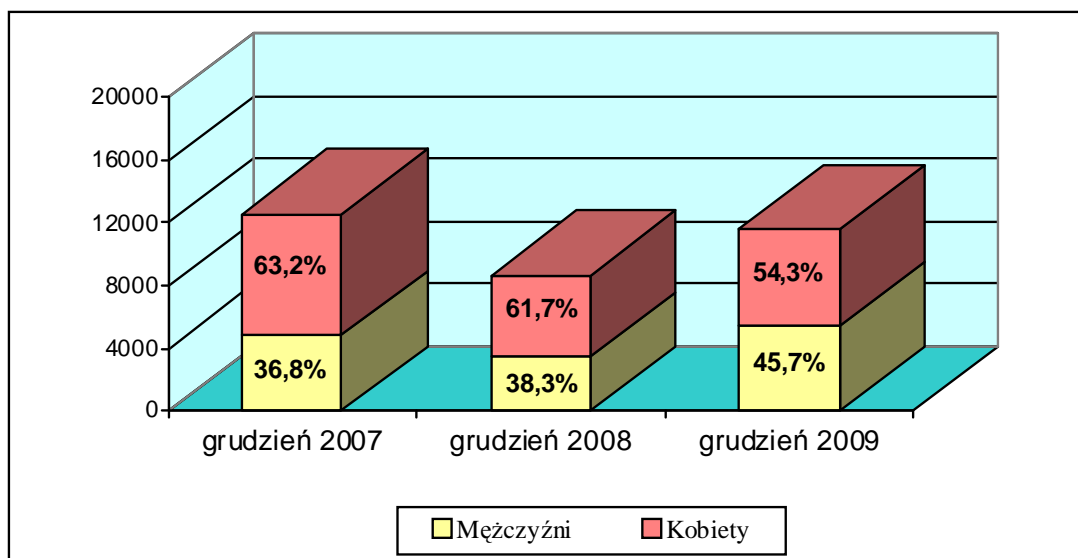


Tabela 2. Zmiany na rynku pracy w subregionie konińskim na koniec grudnia 2009 roku

Wyszczególnienie	Bezrobotni ogółem	Kobiety	Mężczyźni	Bezrobotni z prawem do zasiłku	Bezrobotni do 25 roku życia	Bezrobotni w okresie do 12 m-cy od dnia ukończenia nauki	Bezrobotni powyżej 50 roku życia	Długotrwałe bezrobotni	Bezrobotni niepełnosprawni	Bezrobotni zamieszkali na wsi
Stan w końcu grudnia 2009 r.	11 568	6 103	5 465	1 802	2 956	887	1 557	4 774	464	6 150
Stan w końcu grudnia 2008 r.	8 660	5 213	3 447	1 447	2 083	528	1 209	4 417	352	4 699
Procentowy wzrost/spadek w stosunku do grudnia 2009 r.	5,7	2,6	9,3	4,3	5,1	9,2	5,8	4,8	-0,6	6,4
Procentowy wzrost/spadek w stosunku do grudnia 2008 r.	33,6	17,1	58,5	24,5	41,9	68,0	28,8	8,1	31,8	30,9

Okresy	Napływ do bezrobocia	Odpływ z bezrobocia	Podjęcia pracy ogółem	Zgłoszone oferty pracy
od stycznia do grudnia 2009 r.	17 328	14 420	6 264	2 684
Procentowy wzrost/spadek w stosunku do analogicznego okresu poprzedniego roku	9,5	-26,8	-10,9	-41,2

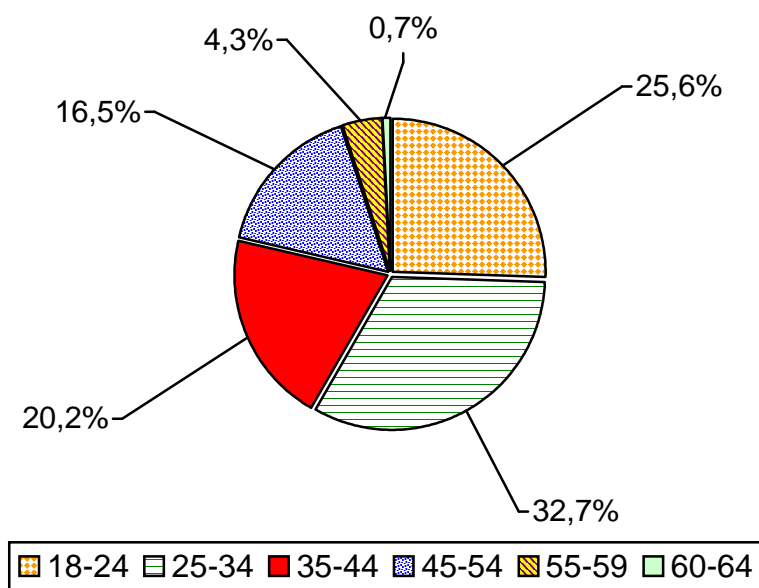
Struktura bezrobocia według płci w latach poprzednich charakteryzowała się ponad 60% przewagą kobiet w ogólnej liczbie zarejestrowanych. W końcu roku 2009 współczynnik feminizacji w populacji osób bezrobotnych był niższy o kilka punktów procentowych i wynosił 54,3%. Podobnej skali wskaźnik nie był odnotowywany od pierwszych miesięcy 2006 r. W okresie ostatnich 12 miesięcy liczba zarejestrowanych mężczyzn wzrosła o 2018 (58,5%), natomiast liczba zarejestrowanych kobiet zwiększyła się 890 (17,1%). W porównaniu do województwa Wielkopolskiego, gdzie odsetek kobiet stanowi 54,7%, wskaźnik ten w regionie konińskim jest o 0,4 punktu procentowego niższy. Tak niski, wskaźnik udziału kobiet w ogólnej liczbie zarejestrowanych jest wynikiem działań podjętych w 2008 r. tj. realizacji programu „**Aktywna Kobieta**”. Ponadto na mniejszy odsetek kobiet mogą również wpływać bezpośrednio zwolnienia grupowe w dwóch dużych lokalnych przedsiębiorstwach związanych z pracą mężczyzn czyli w firmie Roland i w Hucie Aluminium Konin.

Tabela 3. Bezrobotni wg wykształcenia (stan na dzień 31 grudnia 2009 r.)

Wykształcenie	Liczba osób		
	Ogółem	Kobiety	Mężczyźni
Wyższe	1105	764	341
Policealne i średnie zawodowe	2812	1698	1114
Średnie ogólnokształcące	1030	695	335
Zasadnicze zawodowe	3450	1543	1907
Gimnazjalne i poniżej	3171	1403	1768

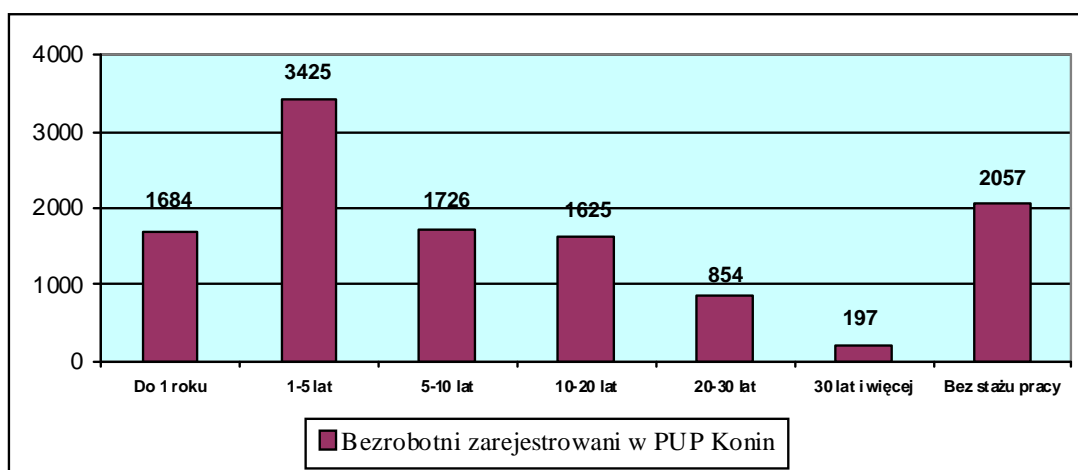
Wykształcenie osób bezrobotnych jest istotnym atutem, który znacząco zwiększa szanse na zdobycie zatrudnienia. Wpływ poziomu wykształcenia na sytuację osób chcących podjąć zatrudnienie jest również odzwierciedlony w ewidencji osób bezrobotnych. Jak można zauważyć w danych zawartych w Tabeli 3, na koniec grudnia 2009 roku najliczniejszą grupę stanowiły osoby z wykształceniem zasadniczym zawodowym, gimnazjalnym i niższym niż gimnazjalne (57,2% ogółu bezrobotnych). Osoby te znajdują się w najtrudniejszej sytuacji na rynku pracy, ponieważ ich poziom wykształcenia i innych umiejętności jest mało wystarczający do podjęcia zatrudnienia.

Wykres 6. Bezrobotni wg wieku na koniec grudnia 2009 r.



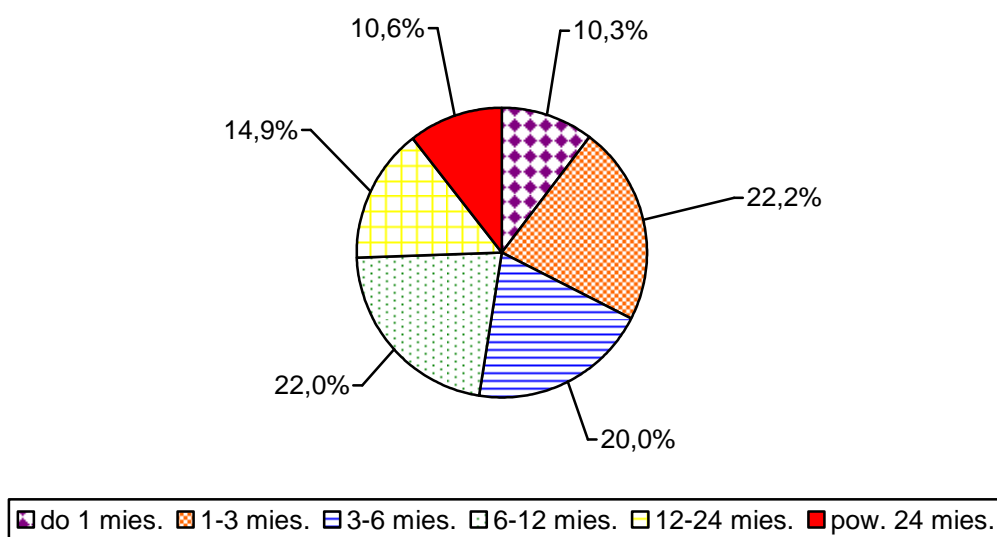
Na konińskim rynku pracy zarysowuje się widoczna przewaga osób bezrobotnych w młodym wieku. W całej populacji dwie najmłodsze grupy bezrobotnych: osoby w wieku 18-24 i 25-34 lata są grupami najliczniejszymi i razem stanowią 58,3% ogółu bezrobotnych. Należy nadmienić, że w grudniu 2009 r. wzrosła w porównaniu z grudniem 2008 r. liczba zarejestrowanych bezrobotnych w okresie do 12 m-cy od dnia ukończenia nauki (osoby te stanowiły 7,7% ogółu bezrobotnych tj. o 1,6 pkt. procentowego więcej niż na koniec grudnia 2008 r.). Na niekorzystną sytuację młodych wpływ ma kilka czynników, z których dwa można uznać za najważniejsze. Pierwszy to brak doświadczenia zawodowego, natomiast drugi to nieumiejętność aktywnego poszukiwania pracy przez osoby wstępujące na rynek pracy.

Wykres 7. Bezrobotni wg stażu pracy na koniec 2009 r.



Jedną z cech charakteryzujących strukturę bezrobocia jest staż pracy osób bezrobotnych. Analizując dane zawarte na Wykresie 7, obrazującym staż pracy bezrobotnych, zamieszkałych na terenie powiatu konińskiego i miasta Konina należy zauważyć, że największą grupę stanowiły osoby posiadające staż pracy ogółem od 1 do 5 lat (29,6%) i nie posiadające stażu pracy (17,8%). Do grupy bezrobotnych bez stażu pracy zaliczyć można przede wszystkim osoby młode, które tuż po ukończeniu nauki nie mogły znaleźć zatrudnienia i zarejestrowały się w urzędzie pracy. Najmniej liczną grupą bezrobotnych są osoby posiadające staż pracy 20-30 lat oraz 30 lat i więcej (obie kategorie razem stanowią zaledwie 9,1% ogółu osób bezrobotnych). Szczególnie w okresie kryzysu pracodawcy stawiają przede wszystkim na pracowników z doświadczeniem zawodowym i tą drogą ograniczają koszty związane z wyszkoleniem i adaptacją do pracy nowych osób.

Wykres 8. Bezrobotni wg czasu pozostawania bez pracy na koniec 2009 r.



Jak wynika z danych zawartych na Wykresie 10 najmniej liczną okazuje się być grupa bezrobotnych pozostająca bez pracy nie dłużej niż jeden miesiąc (10,3%). Warto zaznaczyć, że na koniec grudnia 2008 r. odsetek powyższej grupy osób bezrobotnych wyglądał podobnie (13,8%). W pozostałych grupach, w tym również wśród pozostających bez pracy dłużej niż 12 miesięcy, odnajdujemy zbliżoną liczbę osób pozostających bez zatrudnienia i zarejestrowanych w Powiatowym Urzędzie Pracy w Koninie. W całej populacji bezrobotnych każda z ww. grup stanowi ok. 20%.

W grupie osób pozostających bez pracy dłużej niż 12 miesięcy wyodrębnia się osoby długotrwale bezrobotne. Zgodnie z ustawą o promocji zatrudnienia i instytucjach rynku pracy długotrwale bezrobotnymi są osoby pozostające w rejestrze urzędu pracy łącznie przez okres

ponad 12 miesięcy w okresie ostatnich 2 lat, z wyłączeniem okresu odbywania stażu i przygotowania zawodowego dorosłych.

Tabela 4. Osoby długotrwale bezrobotne, zarejestrowane w PUP w Koninie na koniec grudnia 2009 r.

Wyszczególnienie	Grudzień 2009	Grudzień 2008
Bezrobotni ogółem	11 568	8 660
Liczba długotrwale bezrobotnych	4 774	4 417
udział długotrwale bezrobotnych w całej grupie osób bezrobotnych (w %)	41,3	51,0

Analizując grupy będące w szczególnej sytuacji na rynku pracy najtrudniejszą grupą do aktywizacji są osoby długotrwale bezrobotne. Wg stanu na 31 grudnia 2009 r. w PUP Konin zarejestrowanych było 4 774 takich osób – co stanowi 41,3% ogółu bezrobotnych, tj. o 9,7 pkt % mniej niż w grudniu 2008 r. Z powyższego można wysnuć wniosek, iż aktywizacja i działania na rzecz długotrwale bezrobotnych przynoszą wymierne skutki, jednakże nadal Urząd będzie ukierunkowywał swoją działalność na tę grupę osób, która zagrożona jest całkowitym wykluczeniem z rynku pracy.

Cechy konińskiego bezrobocia:

- wśród bezrobotnych dominują kobiety, które stanowią 54,3% ogółu,
- bardzo duża liczba bezrobotnych nie otrzymuje zasiłku dla bezrobotnych (84,4% bezrobotnych nie posiada prawa do zasiłku),
- niskie wykształcenie bezrobotnych (aż 27,4% zarejestrowanych ukończyło zaledwie szkołę podstawową lub gimnazjum),
- najliczniejszą grupę bezrobotnych stanowią osoby młode do 35 roku życia – 58,3% ogółu bezrobotnych,
- osoby nie posiadające stażu pracy stanowią 17,8%,
- długotrwałość bezrobocia (aż 41,3% pozostaje w ewidencji przez okres 12 m-cy w okresie 2 lat).

Tabela 5. Bezrobotni wg gmin na koniec grudnia 2009 r.

Wyszczególnienie	Liczba bezrobotnych ogółem	% udział w ogólnej populacji bezrobotnych	Liczba bezrobotnych kobiet	Liczba bezrobotnych z prawem do zasiłku	% stosunek liczby bezrobotnych do aktywnych zawodowo ²	% stosunek liczby bezrobotnych do liczby mieszkańców
1	2	3	4	5	6	7
Powiat Koniński	7 214	62,36	3 882	1 161	13,52	3,65
<i>Gminy miejsko-wiejskie</i>						
Golina	741	6,41	399	119	15,15	6,31
Kleczew	572	4,94	297	119	13,75	5,72
Rychwał	354	3,06	205	42	9,25	4,19
Sompolno	695	6,01	389	112	15,24	6,53
Ślesin	732	6,33	407	161	13,02	5,26
<i>Gminy wiejskie</i>						
Grodzic	256	2,21	151	26	10,76	4,76
Kazimierz Biskupi	605	5,23	316	68	14,07	5,50
Kramsk	639	5,52	306	120	14,69	6,10
Krzymów	408	3,53	217	63	13,64	5,57
Rzgów	386	3,34	199	65	12,38	5,48
Skulsk	439	3,79	245	47	17,04	6,96
Stare Miasto	538	4,65	301	105	11,75	4,90
Wierzbinek	390	3,37	207	44	11,80	6,02
Wilczyn	459	3,97	243	70	17,08	7,08
<i>Miasto na prawach powiatu</i>						
Konin	4 354	37,64	2 179	641	11,30	5,58
Ogółem	11 568	100,00	5 950	1 802	12,59	4,20

² Aktywni zawodowo wg stanu na koniec 2002 roku

Narodowy Spis Powszechny /Urząd Statystyczny Poznań/

2. DZIAŁANIA PODEJMOWANE PRZEZ POWIATOWY URZĄD PRACY W KONINIE NA RZECZ AKTYWIZACJI OSÓB BEZROBOTNYCH I ŹRÓDŁA ICH FINANSOWANIA

2.1. Środki przeznaczone na aktywizację zawodową osób bezrobotnych

W 2009 roku Powiatowy Urząd Pracy w Koninie dysponował limitem środków Funduszu Pracy i Europejskiego Funduszu Społecznego w wysokości **19 134 907,20 zł** (który jest o 7,8% wyższy od limitu roku 2008) z przeznaczeniem na realizację aktywnych form przeciwdziałania bezrobociu.

Dzięki ww. środkom, zaktywizowanych zostało **3 651** osób bezrobotnych w ramach następujących działań:

- prace interwencyjne - 244 osoby,
- roboty publiczne - 437 osób,
- prace społecznie użyteczne – 88 osób,
- staże – 1 269 osób,
- przygotowanie zawodowe - 197 osób,
- szkolenia - 864 osób,
- dotacje - 401 osób otrzymało jednorazowo środki na podjęcie działalności gospodarczej,
- wyposażenie stanowisk pracy - dla 151 osób utworzone zostały nowe stanowiska pracy.

Z Rezerwy Ministra w 2009 roku PUP w Koninie pozyskał kwotę w wysokości **5 095 700,00 zł**, która pozwoliła zaktywizować 1 193 osób bezrobotnych w ramach następujących programów:

- **„Twoja nowa perspektywa” – 333 200,00 zł.**
Liczba osób zaktywizowanych – 137;
- **„Wsparcie Przedsiębiorczości” – 1 099 000,00 zł.**
Liczba osób zaktywizowanych – 112;
- **„45/50 plus” – 246 600,00 zł – 90 osób;**
- **„Rozwój małej i średniej przedsiębiorczości” – 2 135 400 zł – 459 osób;**

- **„Czas na zmiany” – 276 500,00 zł.**
Liczba osób zaktywizowanych – 174;
- **„Praca i rozwój z Twoim zasięgu” – 1 005 000,00 zł.**
Liczba osób zaktywizowanych – 221.

W 2009 roku Powiatowy Urząd Pracy w Koninie podpisał umowy na realizację następujących projektów współfinansowanych z Europejskiego Funduszu Społecznego:

- 1) **„Nie zmarnuj szansy”** – na kwotę 5 465 907,20 zł w ramach, którego zaktywizowano 516 osób bezrobotnych. Formami aktywizacji były: staże, szkolenia oraz jednorazowe środki na rozpoczęcie działalności gospodarczej,
- 2) **„Wykwalifikowana kadra”** – na kwotę 794 229,94 zł. Projekt będzie realizowany w latach 2009 – 2012. W ramach projektu przewidziane jest dofinansowanie zatrudnienia 10 pracowników na stanowiskach doradców zawodowych i pośredników pracy, szkolenia oraz studia podyplomowe dla pracowników PUP,
- 3) **„Doradztwo, szkolenia i staże drogą do zaistnienia na rynku pracy”** – na kwotę 1 178 300,90 zł. Projekt będzie realizowany w latach 2009-2010. W projekcie bierze udział 100 osób w trzech kolejno następujących po sobie formach: trzydniowe grupowe zajęcia z zakresu poradnictwa zawodowego, szkolenia, staże.

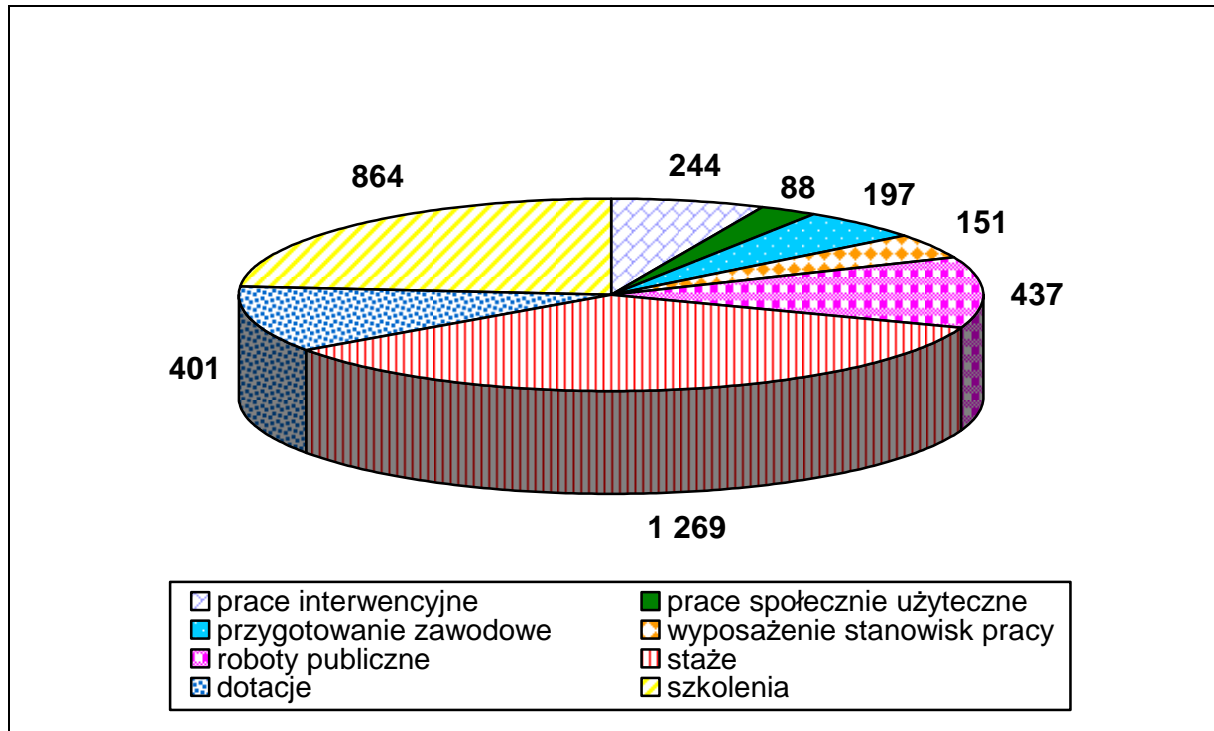
Powiatowy Urząd Pracy w Koninie w 2009 roku kontynuował i jednocześnie zakończył realizację projektu z 2008 roku – **„Przyjazny urząd”**. Łączna kwota projektu wynosiła 438 150,20 zł. W ramach projektu dofinansowano zatrudnienie 10 pracowników na stanowiskach doradców zawodowych i pośredników pracy oraz sfinansowano udział tych pracowników w szkoleniach związanych z tematyką wykonywanych przez nich zadań.

Tabela 6. Środki Funduszu Pracy i Europejskiego Funduszu Społecznego na 2009 rok.

Lp.	Nazwa zadania	Środki FP i EFS
1	2	3
1.	Prace interwencyjne	672 584,00
2.	Roboty publiczne	2 502 379,00
3.	Prace społecznie użyteczne	66 870,00
4.	Staże	5 939 714,20
5.	Przygotowanie zawodowe	861 388,00
6.	Szkolenia	1 407 188,50
7.	Jednorazowe środki na podjęcie działalności gospodarczej	6 025 539,50
8.	Refundacja kosztów wyposażenia nowych miejsc pracy	1 538 681,00
9.	Koszty przejazdu	23 881,00
10.	Refundacja ZUS	-
11.	Refundacja KRUS	7 749,00
12.	Refundacja kosztów opieki nad dzieckiem do lat 7 lub osobą zależną	146,00
13.	Studia podyplomowe	69 120,00
14.	Badania lekarskie osób kierowanych do w pracy	1 621,00
15.	Umorzenia	958,00
16.	Stypendia dla osób kontynuujących naukę	17 088,00
Ogółem		19 134 907,20

Łącznie w okresie od stycznia do grudnia 2009 r. zaktywizowano 3 651 osób bezrobotnych.

Wykres 9. Liczba osób bezrobotnych zaktywizowanych od stycznia do grudnia 2009 r.



2.2 Pośrednictwo pracy

Od stycznia do grudnia 2009 roku pozyskano 2 684 ofert pracy, w tym 1 496 (55,7%) z miasta Konina i 1 188 (44,3%) z powiatu konińskiego.

Zgłoszone miejsca pracy dotyczyły:

- | | |
|--------------------------|-----------------|
| 1. - sektora publicznego | - 845 (31,5%) |
| - sektora prywatnego | - 1 839 (68,5%) |
| 2. - pracy subsydiowanej | - 1 649 (61,4%) |
| - pracy niesubsydiowanej | - 1 035 (38,6%) |

Tabela 7. Oferty pracy zgłoszone do PUP w Koninie.

RODZAJ OFERTY PRACY	MIEJSCA PRACY
Prace interwencyjne	145
Roboty publiczne	279
Staż	862
Przygotowanie zawodowe	30
Prace społecznie użyteczne	90
Doposażenie lub wyposażenie stanowiska pracy	228
Refundacja składek na ubezpieczenie społeczne	2
Dla osób niepełnosprawnych	65

Pracodawcy najczęściej składali oferty pracy w następujących zawodach: pracownik biurowy, sprzedawca, robotnik gospodarczy, pracownik administracyjny, spawacz, sprzątaczką, murarz, przedstawiciel handlowy, kierowca, szwaczka, kucharz.

Realizując potrzeby pracodawców Powiatowy Urząd Pracy w Koninie w okresie od stycznia do grudnia 2009 r. zorganizował 14 Giełd Pracy, 3 Targi Pracy, ponadto uczestniczył w spotkaniach organizowanych przy okazji imprez plenerowych tj. w maju 2009 r. XII Targi Wierzby i Wikliny „Salix” w Wierzbniku oraz w czerwcu 2009 r. X Wielkie Ruszenie Gmin Powiatu Konińskiego w Krzymowie.

W Targach Pracy organizowanych w Klubie Energetyk przy ul. Przemysłowej 3 w Koninie, wzięło udział 22 pracodawców i 736 osób bezrobotnych oraz poszukujących pracy. W Giełdach Pracy organizowanych w siedzibie Urzędu wzięło udział 13 pracodawców, 422 osoby bezrobotne oraz poszukujące pracy. Pracodawcy na targach i giełdach pracy mieli możliwość bezpośredniej rozmowy z osobami bezrobotnymi. W rozmowach pracodawcy przedstawiali swoje firmy oraz zebrali od zainteresowanych podjęciem zatrudnienia CV, co w przyszłości umożliwi bezpośredni kontakt pracodawca – osoba bezrobotna.

Pracodawcy szukali pracowników na stanowiska w następujących sektorach gospodarki: w handlu i usługach, w budownictwie i przemyśle. Wśród dostępnych ofert pracy pojawiały się zawody w następujących grupach: pracownicy przy pracach prostych w handlu i usługach; robotnicy przemysłowi i rzemieślnicy; operatorzy maszyn i urządzeń; górnicy i robotnicy budowlani; pracownicy usług osobistych i sprzedawcy; robotnicy zawodów precyzyjnych; pracownicy obsługi biurowej; robotnicy pomocniczy w górnictwie przemysłowym, budownictwie i transporcie, a także siły zbrojne. Wśród uczestniczących

w targach i giełdach pracy pracodawców 32 pochodziło z sektora prywatnego, a 3 z sektora publicznego.

W okresie od stycznia do grudnia 2009 r. Powiatowy Urząd Pracy w Koninie pozyskał 496 informacji o wolnym miejscu zatrudnienia oraz 30 ofert zatrudnienia spoza powiatu konińskiego.

W maju 2009 r. Urząd realizował akcję z cyklu „Otwarte Drzwi Urzędu Pracy” w siedzibie przy ul. Zakładowej 4, w której uczestniczyło 81 osób bezrobotnych i poszukujących pracy.

2.3 Klub Pracy, poradnictwo zawodowe, usługi sieci Eures

W okresie od 1 stycznia do 31 grudnia 2009 r. z usługi poradnictwa zawodowego w Powiatowym Urzędzie Pracy w Koninie skorzystało łącznie 1 447 bezrobotnych i poszukujących pracy. W ramach tej usługi z porady indywidualnej skorzystało 1 089 osób w ramach 2 277 wizyt u doradców zawodowych. Porady indywidualne polegające na bezpośrednim kontakcie z doradcą zawodowym miały na celu udzielanie osobom bezrobotnym i poszukującym pracy pomocy w zakresie: rozpoznania indywidualnych trudności w znalezieniu pracy; wyborze zawodu i kierunku dalszej edukacji; poznania preferencji i predyspozycji zawodowych; wyboru odpowiedniego rodzaju zatrudnienia, redagowaniu dokumentów aplikacyjnych; zwiększenia motywacji osoby do poszukiwania pracy, sporządzenia indywidualnego planu działania; uzyskania szczegółowych informacji o zawodach i sytuacji na rynku pracy.

Doradcy zawodowi przeprowadzili dla 70 grup porady w formie grupowej w których uczestniczyło 346 osób. Podczas porad zawodowych uczestnicy zajęć pracując w grupie i będąc jej członkami, w atmosferze akceptacji i otwartości, mieli możliwość zbadania i zdefiniowania własnego problemu zawodowego, dokonania samooceny oraz umiejętności podejmowania decyzji związanych z planowaniem swojej kariery zawodowej jak i nabyć praktyczne umiejętności niezbędne w aktywnym poszukiwaniu pracy. Przeprowadzono porady grupowe takie jak np.:

- „Jak szybciej i skuteczniej znaleźć sobie pracę”
- „Jak zwiększyć swoje szanse na rynku pracy”
- „Jak przekonać do siebie pracodawcę”
- „Moje mocne strony”

W okresie od stycznia do grudnia 2009 r. doradcy zawodowi w Powiatowym Urzędzie Pracy w Koninie udzielali również bezrobotnym i poszukującym pracy indywidualnych informacji zawodowych o rynku pracy, możliwościach szkolenia i kształcenia (w tym również w ramach projektów finansowanych z EFS), obowiązujących przepisach ustawy o promocji zatrudnienia i instytucjach rynku pracy a także o usługach świadczonych przez urząd pracy. Ponadto doradcy przekazywali wiedzę na temat zawodów. Służyły temuteczki informacji o zawodach, przewodniki po zawodach, ulotki, broszury, programy multimedialne. Z informacji zawodowych skorzystało łącznie 3 312 osób bezrobotnych i poszukujących pracy, w tym 1 746 kobiet.

W badanym okresie prowadzone również były zajęcia i szkolenia aktywizacyjne w ramach Klubu Pracy. Zajęcia aktywizacyjne są to jedno lub kilkudniowe zajęcia, których zakres tematyczny dopasowany jest do potrzeb osób bezrobotnych i poszukujących pracy na podstawie wiedzy lidera Klubu Pracy oraz informacji przekazanych przez innych pracowników urzędu pracy .

W zajęciach aktywizacyjnych wzięły udział 483 osoby. Zorganizowano zajęcia, które odbywały się cyklicznie według ustalonego wcześniej planu: takie jak, np.:

- „Nie bój się myszy ani klawiszy”,
- „Samodzielność w poszukiwaniu pracy”,
- „Aktywny powrót na rynek pracy”,
- „Gdzie szukać pracy – jak skutecznie rozmawiać z pracodawcą”,
- „Asertywność i autoprezentacja podczas rozmowy kwalifikacyjnej”,
- „Kim jestem, do czego się nadaję”,
- „Odkrywanie własnych umiejętności i predyspozycji”,
- „Jak znaleźć w sobie mocne strony”.

W celu zwiększenia możliwości dostępu osób bezrobotnych do zajęć aktywizacyjnych zorganizowano również trzy dniowe zajęcia wyjazdowe w gminach Wilczyn, Skulsk, Wierzbinek, Grodziec i Sompolno.

Dla osób, które nie posiadały doświadczenia w poszukiwaniu pracy, utraciły motywację do jej poszukiwania lub chcą powrócić na rynek pracy po długim okresie braku aktywności, przeprowadzono 3 edycje szkolenia z zakresu umiejętności aktywnego poszukiwania pracy.

Działania Klubu Pracy skierowane były również do odbiorców indywidualnych. Liderzy Klubu Pracy służyli pomocą w zakresie:

- przygotowanie dokumentów aplikacyjnych,
- przygotowania do spotkania z potencjalnym pracodawcą poprzez symulowanie rozmowy kwalifikacyjnej,
- uzyskania informacji przydatnych w poszukiwaniu pracy,
- poszukiwania ofert pracy w Internecie i korzystania z poczty elektronicznej.

W Klubie Pracy można również skorzystać z:

- bezpłatnego dostępu do Internetu w celu uzyskania informacji prowadzących do zatrudnienia, telefonu czy ksero,
- dostępu do komputera z możliwością opracowania i wydrukowania dokumentów aplikacyjnych,
- książek i poradników ułatwiających poruszanie się po rynku pracy,
- aktualnych przepisów prawnych,
- filmów z zakresu technik przygotowujących do poszukiwania pracy,
- pomocy w redagowaniu dokumentów aplikacyjnych,
- informacji na temat działalności Klubu Pracy.

Z ww. form pomocy skierowanej do odbiorców indywidualnych skorzystało ponad 200 osób.

W ramach dodatkowych zadań liderzy Klubu Pracy uczestniczą w działaniach na rzecz powstania pierwszych spółdzielni socjalnych na terenie powiatu w partnerstwie w ramach projektu „Milowy krok w rozwoju regionu”. Współpracują również z Młodzieżowym Biurem Pracy OHP w Koninie.

Łącznie od 1 stycznia 2009r. do 31 grudnia 2009 r. z pomocy w aktywnym poszukiwaniu pracy w ramach Klubu Pracy skorzystało ok. 730 osób.

Ponadto w wyniku dobrej i efektywnej współpracy PUP w Koninie z CI i PKZ w Koninie, dodatkowo poradnictwem zawodowym zostało objęte 545 osób bezrobotnych i poszukujących pracy. Doradcy zawodowi z Centrum Informacji i Planowania Kariery Zawodowej w Koninie przeprowadzili 277 porad zawodowych indywidualnych i 26 porad zawodowych grupowych i zajęć aktywizacyjnych, w których udział wzięło 268 osób bezrobotnych i poszukujących pracy, skierowanych przez PUP w Koninie.

W ramach działalności sieci EURES w Powiatowym Urzędzie Pracy w Koninie w okresie od stycznia do grudnia 2009 r. podejmowane były następujące działania:

- udzielanie informacji o sieci EURES i usługach świadczonych przez PUP w ramach tej sieci oraz pokazanie aktualnych ofert pracy – 499 osób,
- podanie adresów internetowych z ofertami pracy w UE – 366 osób,
- odpowiedź klientów EURES na konkretną ofertę pracy za granicą – podanie kontaktu do pracodawcy (oferta otwarta) – 308 osób,
- pomoc w wyszukiwaniu ofert pracy w Unii Europejskiej za pomocą portalu internetowego sieci EURES prowadzonego przez Komisję Europejską – 67 osób,
- udzielanie telefonicznej informacji na temat ofert pracy sieci EURES i zasadach działania EURES – 75 osób.

A ponadto:

- udzielanie informacji na temat ofert pracy sieci EURES (otrzymywanych od doradcy EURES i wojewódzkiego asystenta EURES w WUP w Poznaniu) oraz wydanie stosownego dodanej oferty kwestionariusza,
- odpowiedź klientów EURES na konkretną ofertę pracy za granicą – wysłanie dokumentów aplikacyjnych za pośrednictwem PUP Konin (oferta zamknięta),
- udzielanie informacji na temat warunków życia i pracy w wybranych krajach UE i EOG – przegląd teczek z informacjami o wybranym państwie,
- pomoc w wypełnianiu europejskiego CV,
- udzielanie informacji o zasadach samozatrudnienia w krajach UE.