

**SPRAWOZDANIE**

**Z DZIAŁALNOŚCI**

**POWIATOWEGO URZĘDU PRACY**

**W KONINIE**

**za 2008 rok**

**Konin, styczeń 2009 r.**

---

# SPIS TREŚCI

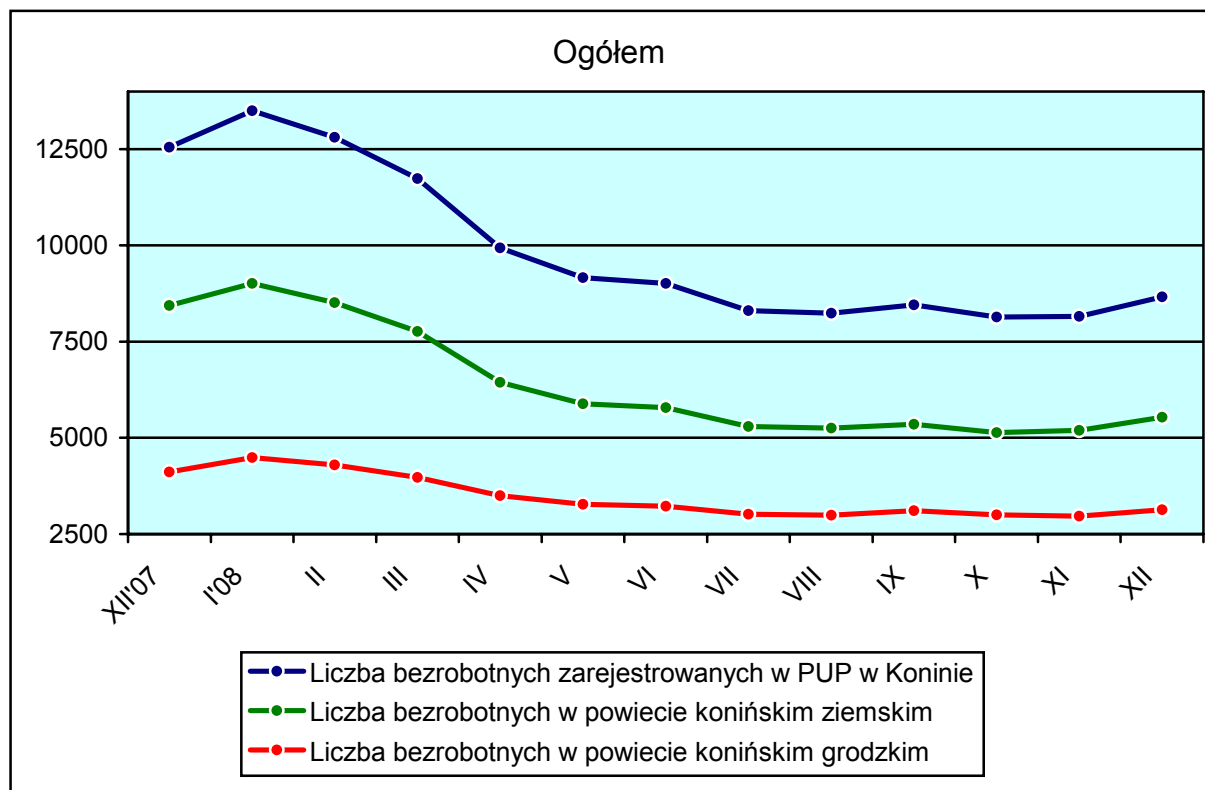
<b>1. SYTUACJA NA LOKALNYM RYNKU PRACY</b>	<b>3</b>
1.1 Analiza bezrobocia na obszarze działania PUP w Koninie – 2008 r.	3
1.1.1 Struktura osób bezrobotnych	8
1.2 Działania na rzecz aktywizacji lokalnego rynku pracy	14
<b>2. DZIAŁANIA PODEJMOWANE PRZEZ POWIATOWY URZĄD PRACY W KONINIE NA RZECZ AKTYWIZACJI OSÓB BEZROBOTNYCH I ŹRÓDŁA ICH FINANSOWANIA</b>	<b>15</b>
2.1 Środki Funduszu Pracy przyznane algorytmem	15
2.2 Rezerwa Samorządu Województwa Wielkopolskiego	16
2.3 Rezerwa Ministra	17
2.4 Europejski Fundusz Społeczny	18
<b>3. INSTRUMENTY RYNKU PRACY REALIZOWANE PRZEZ PUP W KONINIE</b>	<b>20</b>
3.1 Prace interwencyjne	20
3.2 Roboty publiczne	20
3.3 Prace społecznie użyteczne	21
3.4 Staże	21
3.5 Przygotowanie zawodowe	22
3.6 Jednorazowe środki na rozpoczęcie działalności gospodarczej	23
3.7 Refundacja wyposażenia lub doposażenia stanowiska pracy	23
<b>4. USŁUGI RYNKU PRACY</b>	<b>24</b>
4.1 Szkolenia	24
4.2 Pośrednictwo pracy	26
4.3 Klub Pracy, poradnictwo zawodowe, usługi Eures	28
<b>5. ZMIANY DOTYCZĄCE FUNKCJONOWANIA POWIATOWEGO URZĘDU PRACY W KONINIE</b>	<b>32</b>
<b>6. ZWOLNIENIA GRUPOWE</b>	<b>33</b>

# 1. SYTUACJA NA LOKALNYM RYNKU PRACY

## 1.1 Analiza bezrobocia na obszarze działania Powiatowego Urzędu Pracy w Koninie – 2008 r.

Na koniec grudnia 2008 r. liczba bezrobotnych zarejestrowanych w Powiatowym Urzędzie Pracy w Koninie wynosiła 8 660 osób (Powiat Koniński – 5 532 osób, Miasto Konin – 3 128 osób).

Wykres 1. Bezrobotni zarejestrowani w Powiatowym Urzędzie Pracy w Koninie



Analizując stan bezrobocia w 2008 r. obserwujemy tendencję spadkową. W porównaniu z grudniem 2007 r. liczba osób bezrobotnych spadła o 3 892 tj. o 31,0% (co oznacza o 11,4% większy spadek od analogicznie liczonej wartości na koniec grudnia 2007 r.).

W analizowanym okresie utrzymuje się wśród pracodawców zwiększone zapotrzebowanie na nowych pracowników. W analizowanym okresie do Powiatowego Urzędu Pracy w Koninie zgłoszonych zostało 4 566 ofert pracy. Usługi świadczone przez Powiatowy Urząd Pracy w Koninie na rzecz osób bezrobotnych spowodowały wzrost ich aktywności i mobilności, co przyczynia się do samodzielnego znajdowania zatrudnienia

przez osoby zarejestrowane w PUP w Koninie. Liczba bezrobotnych w regionie konińskim niemal z każdym miesiącem, począwszy od stycznia a na październiku skończywszy, ulegała zmniejszeniu. W okresie wiosenno-letnim obserwowana jest zwiększona liczba wyrejestrowań, spowodowanych m. in. podejmowaniem pracy sezonowej bądź krótkookresowej, w takich sektorach gospodarki jak budownictwo czy rolnictwo, gdzie początkowe miesiące roku są okresem wzmożonej aktywności w prowadzeniu działalności gospodarczej. Również duża część bezrobotnych w tym okresie wyjeżdża do pracy sezonowej za granicą, przede wszystkim do krajów europejskich. Miesiące jesienne oraz zimowe okazywały się być w ostatnich latach dla PUP w Koninie okresem bilansowania poziomu bezrobocia. Analizując przyczyny wzrostu liczby bezrobotnych na obszarze działania Powiatowego Urzędu Pracy w Koninie w m-cach listopadzie oraz grudniu (wzrost ten był jednak mniejszy od ubiegłorocznego o 12,4%) należy zauważyć, że głównym powodem tej sytuacji jest rejestracja powracających do ewidencji PUP osób, którym upłynął termin obowiązywania umowy o pracę i innych umów, na podstawie których osoby te miały wcześniej zatrudnienie. W znacznej większości wielu bezrobotnym okres wykonywania pracy (okres obowiązywania umowy) właśnie się zakończył, w wyniku czego osoby te zarejestrowały się w tutejszym PUP. Należy również zwrócić szczególną uwagę na rosnącą liczbę osób – wśród rejestrujących się jako bezrobotni – powracających po pracy za granicą.

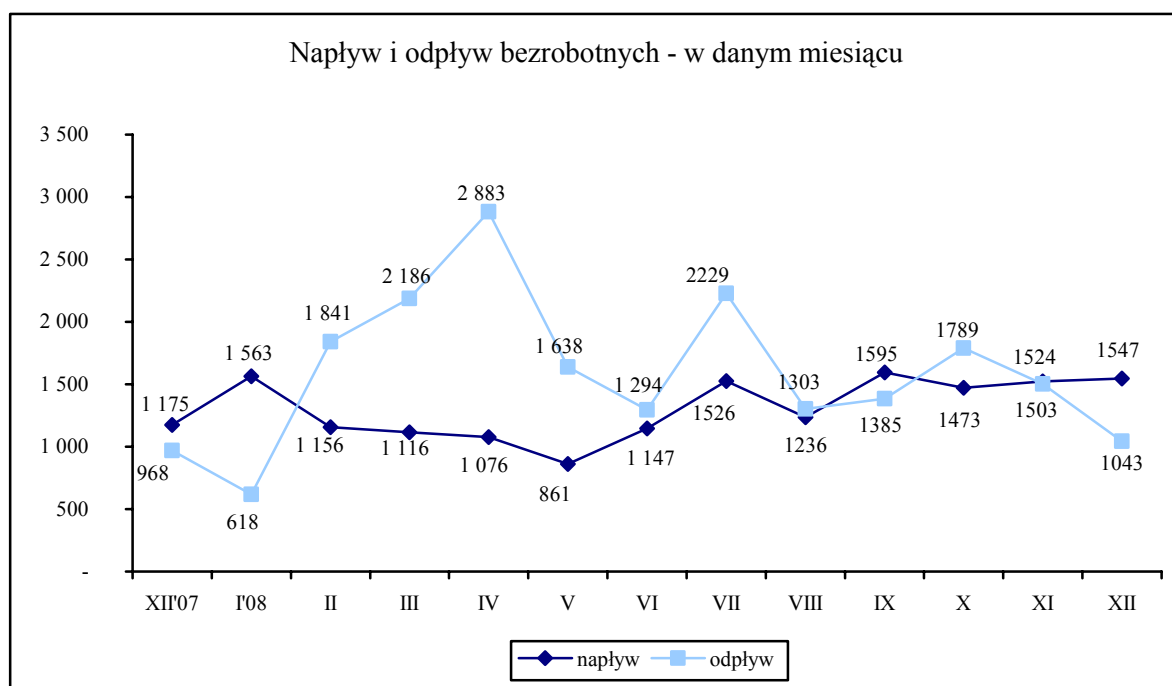
Tabela 1.

Stopa bezrobocia w Polsce, województwie wielkopolskim oraz w regionie konińskim (w %)

Wyszczególnienie	Stopa bezrobocia w końcu listopada 2008 r.	Wzrost/spadek w stosunku do października 2008 r.	Wzrost/spadek w stosunku do listopada 2007 r.
Polska	9,1%	0,3	-2,1
Wielkopolska	5,9%	0,2	-2,0
Miasto Konin	8,0%	-0,1	-2,9
Powiat koniński	12,5%	0,1	-6,5
Obszar działania PUP w Koninie (miasto Konin i powiat koniński razem)	10,4%	0,0	-4,9

Spadek poziomu bezrobocia na terenie powiatu konińskiego i miasta Konina ma swoje wyraźne odzwierciedlenie w wielkości stopy bezrobocia. Jak wynika z danych zawartych w Tabeli 1, w porównaniu do stanu z końca listopada 2007 roku, na koniec listopada 2008 r. stopa bezrobocia spadła znacznie - o kilka punktów procentowych. Należy zaznaczyć, że obserwujemy bardzo szybkie tempo spadku stopy bezrobocia na terenie powiatu konińskiego (w porównaniu z grudniem 2007 r. wskaźnik ten zmniejszył się o 6,5 pkt. procentowego - dla porównania stopa bezrobocia w tym samym czasie zarówno w Polsce jak i Wielkopolsce spadła odpowiednio o 2,1 oraz 1,9 pkt. procentowego).

Wykres 2. Napływ i odpływ bezrobotnych w PUP Konin w ostatnich 13 m-cach



Na Wykresie 2 zobaczyć możemy jak kształtowała się liczba osób bezrobotnych rejestrowanych w Powiatowym Urzędzie Pracy w Koninie w poszczególnych miesiącach, jak również liczbę osób bezrobotnych wyłączanych z ewidencji PUP Konin w badanym okresie. W styczniu obserwujemy powtarzające się w ostatnich latach na terenie powiatów konińskiego ziemskiego i konińskiego grodzkiego okresowe zjawisko wzrostu bezrobocia rejestrowanego. Wspomniany progres bezrobocia nie trwa jednak długo. Zmiany przynosi bowiem już miesiąc luty, który okazał się być pierwszym z czterech następujących po sobie miesięcznych okresów sprawozdawczych, charakteryzujących się znaczną liczbą wyłączeń z ewidencji przy jednoczesnym niewielkim spadku liczby osób rejestrowanych w PUP Konin.

W marcu, kwietniu oraz maju odpływ bezrobocia przewyższył jego napływ odpowiednio o 95,9%, 167,9% [sic] i 90,2%. W miesiącu czerwcu br. nie wystąpiła już tak duża dysproporcja pomiędzy dwiema wartościami – wynosiła ona 12,8%. Na uwagę zasługuje również wyższy o 46,1% poziom osób wyłączonych z ewidencji (w porównaniu z liczbą osób zarejestrowanych na koniec miesiąca lipca br.). W m-cu sierpniu różnica pomiędzy liczbą wyrejestrowanych i zarejestrowanych była nieznaczna – wynosiła 5,4%. Do końca miesiąca listopada liczba rejestracji i wyłączeń z ewidencji osób bezrobotnych osiągnęła niemal tożsamy poziom. Na koniec roku liczba rejestrujących się przewyższyła liczbę wyłączonych z ewidencji niemal półtorakrotnie.

Od stycznia 2008 r. do rejestru Powiatowego Urzędu Pracy w Koninie włączone zostały 15 820 osoby bezrobotne. Wśród rejestrujących dominowały osoby powracające do ewidencji bezrobotnych po raz kolejny (81,6% wobec ogółu rejestrujących się). Znaczna liczba przyjętych do ewidencji bezrobotnych do momentu rejestracji w Powiatowym Urzędzie Pracy pozostawała w stosunku pracy (77,4%).

Z ewidencji wyłączono natomiast 19 712 osób. Zasadniczą przyczyną wyłączenia z ewidencji było niestawienie się w wyznaczonym terminie i podjęcie pracy – niemal 75% oraz rozpoczęcie: szkolenia, stażu, przygotowania zawodowego w miejscu pracy oraz prac społecznie użytecznych 13,0% tj. 2 571 osób.

Tabela 2. Zmiany na rynku pracy w subregionie konińskim na koniec grudnia 2008 roku

Wyszczególnienie	Bezrobotni ogółem	Kobiety	Mężczyźni	Bezrobotni z prawem do zasiłku	Bezrobotni do 25 roku życia	Bezrobotni w okresie do 12 m-cy od dnia ukończenia nauki	Bezrobotni powyżej 50 roku życia	Długotrwale bezrobotni	Bezrobotni niepełnosprawni	Bezrobotni zamieszkali na wsi
Stan w końcu grudnia 2008r.	8 660	5 213	3 447	1 447	2 083	528	1 209	4 417	352	4 699
Stan w końcu grudnia 2007r.	12 552	7 787	4 765	1 368	2 861	557	1 625	8 445	342	6 792
Procentowy wzrost/spadek w stosunku do listopada 2008r.	6,2	3,6	10,4	21,6	6,7	5,6	2,5	1,1	8,0	6,9
Procentowy wzrost/spadek w stosunku do grudnia 2007r.	-31,0	-33,1	-27,7	5,8	-27,2	-5,2	-25,6	-47,7	2,9	-30,8

Okresy	Napływ do bezrobocia	Odływ z bezrobocia	Podjęcia pracy ogółem	Zgłoszone oferty pracy
od stycznia do grudnia 2008r.	15 820	19 712	7 030	4 566
Procentowy wzrost/spadek w stosunku do analogicznego okresu poprzedniego roku	2,9	6,9	-17,5	-56,0

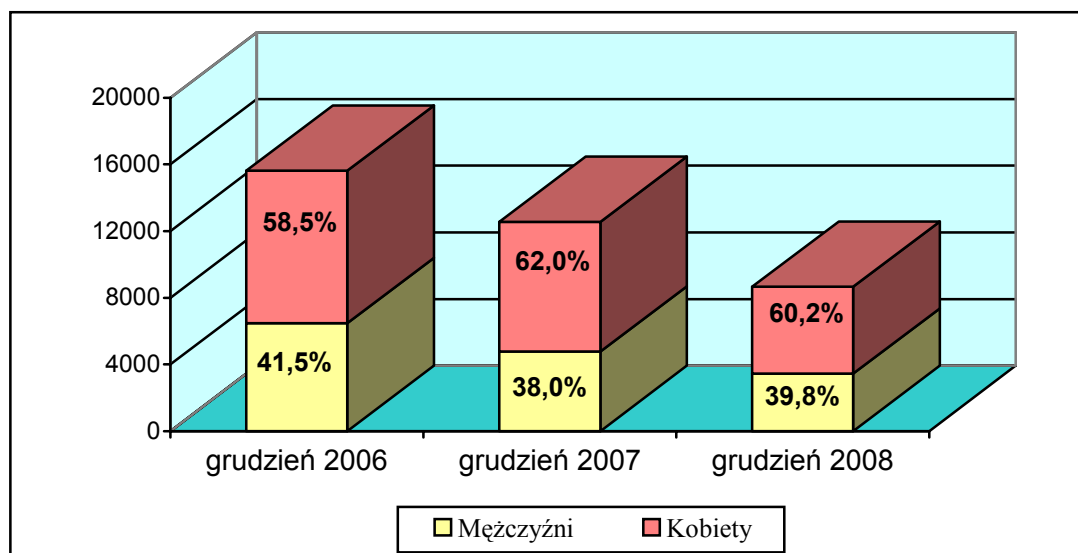
### 1.1.1 Struktura osób bezrobotnych

Na koniec grudnia 2008 roku w PUP w Koninie zarejestrowanych było 1 447 osób pobierających zasiłek dla bezrobotnych. Osoby te stanowiły zaledwie 16,7% ogółu bezrobotnych.

Spośród wszystkich bezrobotnych 4 699 zamieszkiwało na wsi. Osoby te stanowiły 54,3% wszystkich bezrobotnych.

W ewidencji Powiatowego Urzędu Pracy w Koninie na koniec grudnia 2008 roku zarejestrowanych było 499 osób niepełnosprawnych (w tym 252 kobiety). Wśród niepełnosprawnych 352 osoby (w tym 193 kobiety) posiadało status bezrobotnego, zaś status poszukującego pracy – 147 osób (59 kobiet).

Wykres 3. Bezrobotni wg płci na koniec grudnia 2008 roku (porównanie do 2006 i 2007 r.)



Wykres 3 przedstawia poziom bezrobocia według płci. Jak wynika z tego zestawienia, region koniński w ostatnich trzech latach charakteryzował się dość znacznym, bo około 60% udziałem kobiet w całej grupie bezrobotnych (na koniec grudnia 2008 r. – 60,2%). Tak wysoki udział kobiet w całej zbiorowości osób bezrobotnych zarejestrowanych w Powiatowym Urzędzie Pracy w Koninie oznacza, że kobiety mają wciąż mniejsze szanse na znalezienie jakiegokolwiek zatrudnienia. Składa się na to szereg różnorodnych czynników, wśród których można wyodrębnić także to, że często od kobiet wymaga się lepszego wykształcenia i wyższych kwalifikacji niż od mężczyzn, którzy ubiegają się o te same stanowiska.

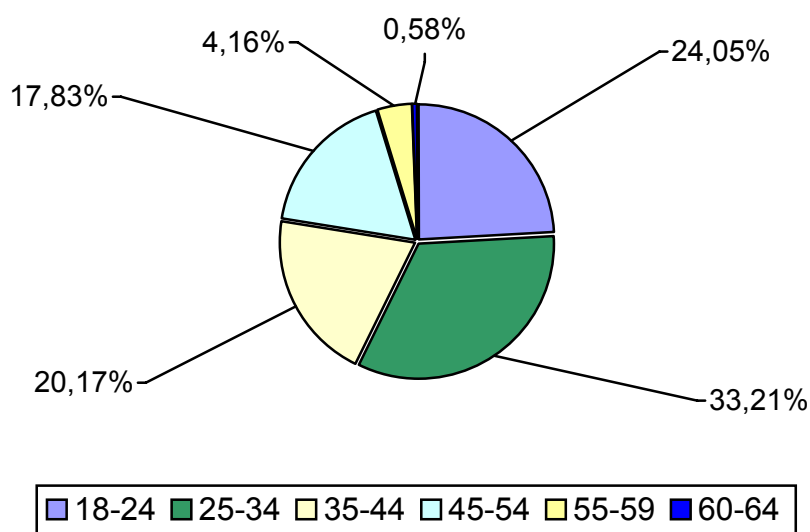


Tabela 3. Bezrobotni wg wykształcenia (stan na dzień 31 grudnia 2008 r.)

Wykształcenie	Liczba osób		
	Ogółem	Kobiety	Mężczyźni
Wyższe	748	553	195
Policealne i średnie zawodowe	1 991	1 402	589
Średnie ogólnokształcące	780	590	190
Zasadnicze zawodowe	2 520	1 297	1 223
Gimnazjalne i poniżej	2 621	1 371	1 250

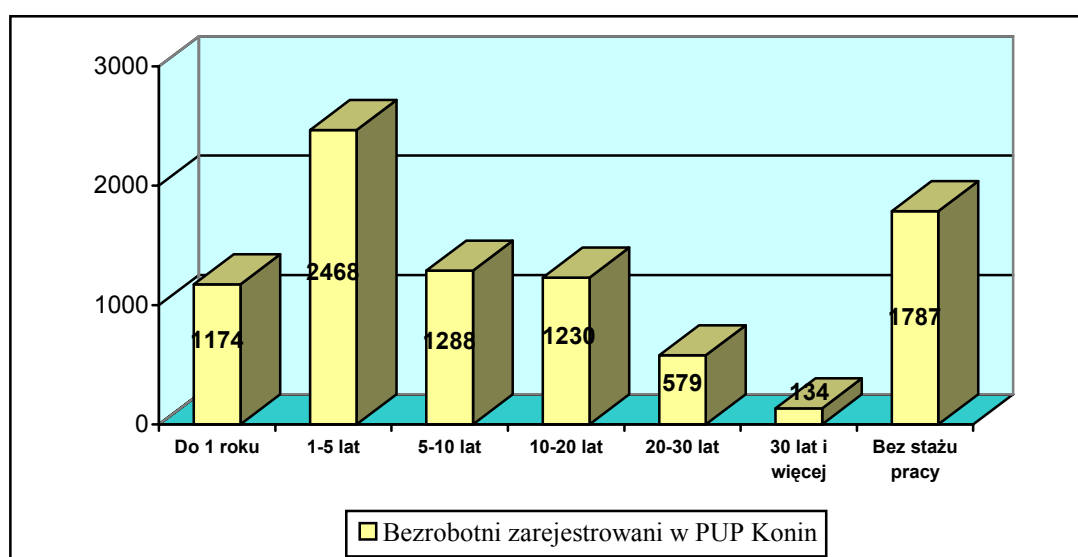
Kwalifikacje zawodowe, w tym także wykształcenie jest istotnym czynnikiem wpływającym na poprawę sytuacji i szans bezrobotnych na rynku pracy, ponieważ oznacza poziom specjalnego przygotowania tych osób do wykonywania określonych funkcji w procesie pracy. Jak można zauważyć w danych zawartych w Tabeli 3, na koniec grudnia 2008 roku najliczniejszą grupę stanowiły osoby z wykształceniem zasadniczym zawodowym, gimnazjalnym i niższym niż gimnazjalne (59,4% ogółu bezrobotnych). Oznacza to, że osoby te są w najtrudniejszej sytuacji na rynku pracy, ponieważ ich poziom wykształcenia i innych umiejętności jest mało wystarczający do podjęcia zatrudnienia. Podobna sytuacja występuje w populacji bezrobotnych kobiet, gdzie również największą liczebność stanowią kobiety o najniższym poziomie kwalifikacji (51,2% ogółu bezrobotnych kobiet). Jednakże poziom wykształcenia kobiet jest wyraźnie wyższy niż poziom wykształcenia bezrobotnych mężczyzn. Świadczy o tym choćby liczba osób bezrobotnych z wyższym wykształceniem. Na 748 osób posiadające dyplom uczelni wyższej aż 553 osoby stanowią kobiety (73,9% wszystkich bezrobotnych z wyższym wykształceniem).

Wykres 4. Bezrobotni wg wieku na koniec grudnia 2008 r.



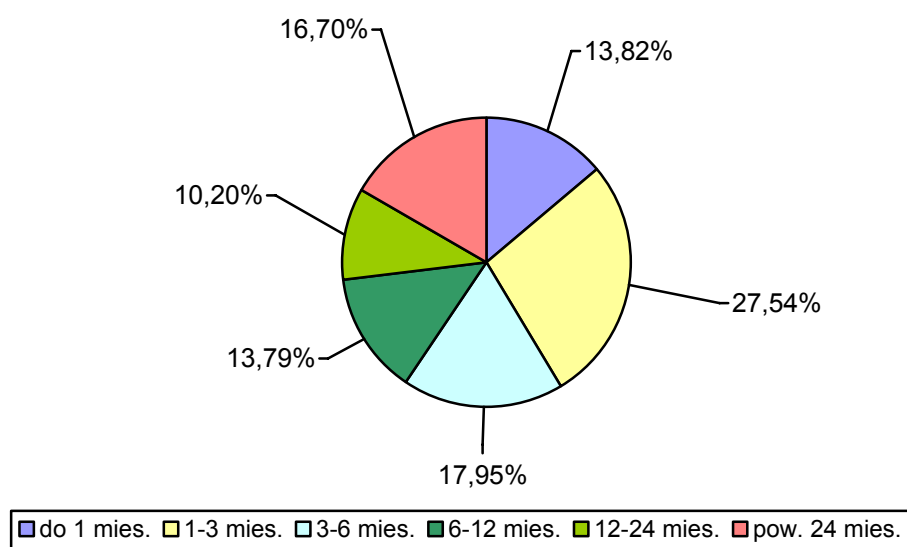
Na rynku pracy coraz bardziej widoczna staje się prawidłowość, że wśród osób bezrobotnych dominują osoby młode – do 35 roku życia. Przykładem potwierdzającym tę sytuację jest Wykres 4, wskazujący jak bardzo osoby młode przeważają w zbiorowości osób bezrobotnych powiatu konińskiego i miasta Konina. Dwie najmłodsze grupy bezrobotnych: osoby w wieku 18-24 i 25-34 lata są grupami najliczniejszymi i razem stanowią 57,3% ogółu bezrobotnych. Należy nadmienić, że w grudniu br. wzrosła w porównaniu z grudniem 2007 r. liczba zarejestrowanych bezrobotnych w okresie do 12 m-cy od dnia ukończenia nauki (osoby te stanowiły 6,1% ogółu bezrobotnych tj. o 1,7 pkt. procentowego więcej niż na koniec 2007 r.).

Wykres 5. Bezrobotni wg stażu pracy na koniec grudnia 2008 r.



Jedną z cech charakteryzujących strukturę bezrobocia jest staż pracy osób bezrobotnych. Analizując dane zawarte na Wykresie 5, obrazującym staż pracy bezrobotnych, zamieszkałych na terenie powiatu konińskiego i miasta Konina należy zauważyć, że największą grupę stanowiły osoby posiadające staż pracy ogółem od 1 do 5 lat (28,5%) i nie posiadające stażu pracy (również 20,6%). Do grupy bezrobotnych bez stażu pracy zaliczyć można przede wszystkim osoby młode, które tuż po ukończeniu nauki nie mogły znaleźć zatrudnienia i zarejestrowały się w urzędzie pracy. Najmniej liczną grupą bezrobotnych są osoby posiadające staż pracy 20-30 lat oraz 30 lat i więcej (obie kategorie razem stanowią zaledwie 8,2% ogółu osób bezrobotnych).

Wykres 6. Bezrobotni wg czasu pozostawania bez pracy na koniec grudnia 2008 r.



Jak wynika z danych zawartych na Wykresie 6 najliczniejszą grupę bezrobotnych w całym badanym okresie stanowią osoby pozostające bez pracy dłużej niż 12 miesięcy. Łącznie z osobami pozostającymi bez pracy dłużej niż 24 miesiące osoby te stanowią większość w całej populacji bezrobotnych (26,9%), choć warto zaznaczyć, że na koniec 2007 r. odsetek powyższej grupy osób bezrobotnych sięgnął aż 47,0%.

W grupie osób pozostających bez pracy dłużej niż 12 miesięcy wyodrębnia się osoby długotrwale bezrobotne. Zgodnie z ustawą o promocji zatrudnienia i instytucjach rynku pracy długotrwale bezrobotnymi są osoby pozostające w rejestrze urzędu pracy łącznie przez okres ponad 12 miesięcy w okresie ostatnich 2 lat, z wyłączeniem okresu odbywania stażu i przygotowania zawodowego w miejscu pracy.

Tabela 4. Osoby długotrwale bezrobotne, zarejestrowane w PUP w Koninie na koniec grudnia 2008 r.

Wyszczególnienie	Grudzień 2008	Grudzień 2007
Bezrobotni ogółem	8 660	12 552
Liczba długotrwale bezrobotnych	4 417	8 445
udział długotrwale bezrobotnych w całej grupie osób bezrobotnych (w %)	51,0	67,3

Analizując grupy będące w szczególnej sytuacji na rynku pracy najtrudniejszą grupą do aktywizacji są osoby długotrwale bezrobotne. Wg stanu na 31 grudnia 2008 r. w PUP Konin zarejestrowanych było 4 417 takich osób – co stanowi 51,0% ogółu bezrobotnych, tj. o 16,3 pkt % mniej niż w grudniu 2007 r. Powiatowy Urząd Pracy w Koninie podejmował szereg programów i działań mających na celu zmniejszenie tej populacji w ogólnej liczbie bezrobotnych.

Ze statystyk prowadzonych w PUP Konin wynika, że długotrwale bezrobotnych można podzielić na dwie grupy: pierwszą - chętną do aktywizacji (37,5% osób bezrobotnych podejmujących zatrudnienie w okresie od stycznia do grudnia to długotrwale bezrobotni) i drugą, która za wszelką cenę próbuje uniknąć zatrudnienia – w wyniku niepotwierdzenia gotowości do podjęcia pracy wyrejestrowane były aż 4 273 osoby długotrwale bezrobotne, co stanowiło blisko 60% ogółu wyrejestrowanych z tej przyczyny. Osoby te po upływie 3 miesięcy „kary” za odmowę przyjęcia skierowania do pracy, ponownie rejestrują się w urzędzie, szczególnie w celu uzyskania ubezpieczenia zdrowotnego oraz uzyskania pomocy finansowej i rzeczowej z Ośrodków Pomocy Społecznej.

Cechy konińskiego bezrobocia:

- wśród bezrobotnych dominują kobiety, które stanowią 60,2% ogółu,
- bardzo duża liczba bezrobotnych nie otrzymuje zasiłku dla bezrobotnych (83,3% bezrobotnych nie posiada prawa do zasiłku),

- niskie wykształcenie bezrobotnych (aż 30,3% zarejestrowanych ukończyło zaledwie szkołę podstawową lub gimnazjum),
- najliczniejszą grupę bezrobotnych stanowią osoby młode do 35 roku życia – 57,3% ogółu bezrobotnych,
- osoby nie posiadające stażu pracy stanowią 20,6%,
- długotrwałość bezrobocia (aż 51,0% pozostaje w ewidencji przez okres 12 m-cy w okresie 2 lat).

Tabela 5. Bezrobotni wg gmin na koniec grudnia 2008 r.

Wyszczególnienie	Liczba bezrobotnych ogółem	% udział w ogólnej populacji bezrobotnych	Liczba bezrobotnych kobiet	Liczba bezrobotnych z prawem do zasiłku	% stosunek liczby bezrobotnych do aktywnych zawodowo <sup>1</sup>	% stosunek liczby bezrobotnych do liczby mieszkańców <sup>2</sup>
1	2	3	4	5	6	7
Powiat Koniński	5 532	63,88	3 439	1 036	10,37	4,36
<i>Gminy miejsko-wiejskie</i>						
Golina	491	5,67	296	104	10,04	4,20
Kleczew	444	5,13	276	107	10,67	4,47
Rychwał	294	3,39	180	47	7,68	3,48
Sompolno	543	6,27	358	101	11,91	5,10
Ślesin	565	6,52	364	114	10,05	4,10
<i>Gminy wiejskie</i>						
Grodzic	191	2,21	130	23	8,03	3,61
Kazimierz Biskupi	469	5,42	280	89	10,90	4,32
Kramsk	522	6,03	297	99	12,00	5,02
Krzymów	292	3,37	188	53	9,76	4,02
Rzgów	255	2,94	161	47	8,18	3,65
Skulsk	380	4,39	232	51	14,75	6,04
Stare Miasto	372	4,30	254	84	8,12	3,45
Wierzbiniek	376	4,34	213	64	11,38	4,75
Wilczyn	338	3,90	210	53	12,57	5,21
<i>Miasto na prawach powiatu</i>						
Konin	3 128	36,12	1 774	411	8,12	3,98
Ogółem	8 660	100,00	5 213	1 447	9,42	4,22

<sup>1</sup> Aktywni zawodowo wg stanu na koniec 2002 roku  
Narodowy Spis Powszechny /Urząd Statystyczny Poznań/

<sup>2</sup> Liczba mieszkańców wg stanu na koniec grudnia 2008 r.

## 1.2 Działania na rzecz aktywizacji lokalnego rynku pracy

W ramach działalności na rzecz aktywizacji lokalnego rynku pracy Powiatowy Urząd Pracy w Koninie zawiera szereg umów i porozumień. W roku 2008 zostały zawarte następujące dokumenty:

1. umowa partnerska zawarta pomiędzy Miastem Koninem a Powiatem konińskim w sprawie realizacji Projektu pn. "Aktywizacja zawodowa kobiet na konińskim rynku pracy",
2. umowa partnerska zawarta pomiędzy Fundacją Familijny Poznań a Powiatem konińskim w zakresie wspólnej realizacji Projektu „Podnieś swoje kwalifikacje – bądź konkurencyjna na rynku pracy”,
3. porozumienie - list intencyjny pomiędzy Powiatowym Urzędem Pracy w Koninie a Wyższą Szkołą Pedagogiczno – Techniczną w Koninie w sprawie realizacji projektu „Spojrzenie ku przyszłości”,
4. list intencyjny spisany pomiędzy Starostwem Powiatowym w Koninie a Stowarzyszeniem „Bezpieczny Konin" w sprawie współpracy w realizacji projektu „Poprawa elastyczności rynku pracy i dostosowania pracowników do zachodzących zmian modernizacyjnych w regionie konińskim

Wszystkie ww. programy są współfinansowane z Europejskiego Funduszu Społecznego w ramach Programu Operacyjnego Kapitał Ludzki.

Ponadto Powiatowy Urząd Pracy w Koninie jest inicjatorem utworzenia w rejonie konińskim Partnerstwa Lokalnego. W dniach 15 i 28 kwietnia 2008 r. odbyły się spotkania w sprawie zawiązania współpracy w ramach Partnerstwa Lokalnego. W spotkaniach uczestniczyli przedstawiciele: Starostwa Powiatowego, Powiatowego Centrum Pomocy Rodzinie, Miejskiego Ośrodka Pomocy Rodzinie, KRUS Konin oraz Agencji Rozwoju Regionalnego w Koninie. Powiatowy Urząd Pracy zorganizował również szkolenie które odbyło się 11-12 czerwca 2008 r. z udziałem przedstawicieli instytucji Partnerstwa Lokalnego, które miało na celu podniesienie wiedzy z zakresu partnerstw projektowych oraz pobudzenie aktywności Specjalistów Partnerstwa Lokalnego.

## **2. DZIAŁANIA PODEJMOWANE PRZEZ POWIATOWY URZĄD PRACY W KONINIE NA RZECZ AKTYWIZACJI OSÓB BEZROBOTNYCH I ŹRÓDŁA ICH FINANSOWANIA:**

Powiatowy Urząd Pracy w Koninie w 2008 r. dysponował limitem środków Funduszu Pracy i Europejskiego Funduszu Społecznego w wysokości **17.747.333,90 zł.** (kwota ta przekracza blisko o 30% kwotę środków z poprzedniego roku) z przeznaczeniem na realizację aktywnych form przeciwdziałania bezrobociu, w tym:

### **2.1 Środki Funduszu Pracy przyznane algorytmem:**

Dzięki ww. środkom w kwocie 6.482.000,00 zł. zaktywizowanych zostało 2 096 osób bezrobotnych w ramach następujących działań:

- Prace interwencyjne - 524.062,00 zł. - 224 osoby, w tym: 159 osób - kontynuowało realizację umów zawartych w 2007 roku, 65 osób - zostało zaktywizowanych w ramach umów zawieranych w roku bieżącym,
- Roboty publiczne - 157.010,00 zł. - 156 osób kontynuowało realizację umów zawartych w 2007 roku,
- Prace społecznie użyteczne - 179.000,00 zł. - 147 osób zostało zaktywizowanych w ramach umów zawieranych w roku bieżącym,
- Staże - 1.781.162,00 zł. - 535 osób, w tym: 399 osób - kontynuowało realizację umów zawartych w 2007 roku, 136 osób - zostało zaktywizowanych w ramach umów zawieranych w roku bieżącym,
- Przygotowanie zawodowe - 719.212,00 zł. - 200 osób, w tym: 121 osób - kontynuowało realizację umów zawartych w 2007 roku, 79 osób - zostało zaktywizowanych w ramach umów zawieranych w roku bieżącym,
- Szkolenia - 657.779,00 zł. - 606 osób, w tym: 56 osób - kontynuowało uczestnictwo w szkoleniach, które rozpoczęły się w 2007 roku, 550 osób - zostało zaktywizowanych w ramach szkoleń organizowanych w roku bieżącym,
- Dotacje - 1.730.200,00 zł. - 133 osoby otrzymały jednorazowo środki na podjęcie działalności gospodarczej,
- Wyposażenie stanowisk pracy - 693.300,00 zł. - dla 58 osób utworzone zostały nowe stanowiska pracy,
- Koszty przejazdu do miejsca zatrudnienia - 10.750,00 zł. - 26 osób,

- Refundacja KRUS - 1.028,00 zł. - 1 osoba - kontynuacja płatności z roku 2007,
- Refundacja składki ZUS - 27.024,00 zł. - 8 osób - kontynuacja realizacji umów zawartych w 2006 i 2007 roku,
- Refundacja kosztów opieki nad dzieckiem - 1.473,00 zł. - 2 osoby.

## **2.2 Rezerwa Samorządu Województwa Wielkopolskiego:**

Powiatowy Urząd Pracy w Koninie pozyskał środki z „rezerwy” Samorządu Województwa Wielkopolskiego w kwocie 2.252.782,00 zł. na realizację wojewódzkiego programu aktywizacji zawodowej „**Nie jesteś sam**”, składającego się z trzech podprojektów:

- ❖ „**Rowy**” - 186.873,00 zł. - dla 20 osób bezrobotnych,
- ❖ „**Lepsza Droga**” - 73.532,00 zł. - dla 8 osób bezrobotnych,
- ❖ „**Aktywna Kobieta**” - 1.992.377,00 zł. - dla 421 bezrobotnych kobiet.

### **PODPROJEKTY** **„Rowy” i „Lepsza Droga”**

W ramach podprojektów „**Rowy**” i „**Lepsza Droga**” osoby bezrobotne wykonywały prace związane z:

- konserwacją urządzeń melioracji podstawowych tj.: rzek, kanałów i wałów przeciwpowodziowych, a tym samym poprawą gospodarki wodnej i ochrony przeciwpowodziowej w województwie,
- poprawą stanu dróg wojewódzkich.

Realizacja ww. podprojektów odbywała się w formie robót publicznych, w okresie do dnia 31 października 2008 roku (5,5 miesiąca). Podprojekty adresowane były do osób bezrobotnych zarejestrowanych w Powiatowym Urzędzie Pracy w Koninie, spełniających co najmniej jedno z poniższych kryteriów:

- osoba długotrwale bezrobotna,
- bezrobotna kobieta, która nie podjęła zatrudnienia po urodzeniu dziecka,
- osoba bezrobotna powyżej 50 roku życia,
- osoba bezrobotna bez kwalifikacji zawodowych,
- osoba bezrobotna bez doświadczenia zawodowego,
- osoba bezrobotna bez wykształcenia średniego,
- osoba bezrobotna samotnie wychowująca co najmniej jedno dziecko do 18 r. życia,
- osoba bezrobotna, która po odbyciu kary pozbawienia wolności nie podjęła zatrudnienia,
- osoba bezrobotna niepełnosprawna.



**PODPROJEKT**  
**„Aktywna Kobieta”**

Celem podprojektu „Aktywna Kobieta” była aktywizacja bezrobotnych kobiet w wieku 40-49 lat, zarejestrowanych w Powiatowym Urzędzie Pracy w Koninie, w celu przywrócenia mobilności zawodowej tej grupie osób poprzez ich reintegrację na rynku pracy.

W ramach projektu, w okresie od 15 maja 2008 roku do dnia 30 listopada 2008 roku zaktywizowane zostały 433 kobiety poprzez udział w następujących formach wsparcia:

- roboty publiczne - 91 kobiet,
- prace interwencyjne - 9 kobiet,
- przygotowanie zawodowe - 85 kobiet,
- wyposażenie lub doposażenie stanowiska pracy - 2 kobiety,
- dotacje na podjęcie działalności gospodarczej - 10 kobiet,
- szkolenia - 236 kobiet.

### **2.3 Rezerwa Ministra:**

W dniu 19 maja 2008 roku PUP w Koninie złożył Wniosek o przyznanie dodatkowych środków Funduszu Pracy z rezerwy ministra - na realizację programów na rzecz promocji zatrudnienia, łagodzenia skutków bezrobocia i aktywizacji zawodowej i pozyskał środki w wysokości 3.300.000,00 zł. z przeznaczeniem na uruchomienie programu „**Dołącz do aktywnych**”. Przystępując do realizacji programu „**Dołącz do aktywnych**”, PUP w Koninie za cel obrał poprawę sytuacji osób bezrobotnych na rynku pracy. Ogół działań skierowanych do beneficjentów spowodował efekt w postaci złagodzenia skutków bezrobocia oraz przyczynił się do eliminacji większości barier uniemożliwiających podjęcie zatrudnienia. 1 143 uczestnikom programu (w tym 648 kobietom) w okresie od 14 lipca do 31 grudnia 2008 r. zapewniony został udział w następujących formach aktywizacji:

- przygotowanie zawodowe - 142 osoby (97 kobiet),
- staż - 406 osób (303 kobiety),
- szkolenia - 189 osób (48 kobiet).

Niechęć pracodawców do zatrudniania osób bezrobotnych zniwelowana została poprzez zastosowanie systemu zachęt w formie:

- prac interwencyjnych - 104 osoby (67 kobiet),
- refundacji wyposażenia i doposażenia stanowiska pracy - 44 osoby (5 kobiet),
- organizacji robót publicznych - 258 osób (128 kobiet).

#### Rezultatami projektu są:

- złagodzenie skutków bezrobocia;
- zdobycie doświadczenia zawodowego przez osoby odbywające staż oraz skierowane do odbywania przygotowania zawodowego;
- zmiana statusu społecznego z osoby bezrobotnej na osobę zatrudnioną - w wyniku wyposażenia lub doposażenia stanowiska pracy dla zatrudnianego bezrobotnego, prac interwencyjnych, robót publicznych;
- dostosowanie kwalifikacji bezrobotnych do potrzeb rynku pracy (szkolenia, staże, przygotowanie zawodowe);
- wzrost zaufania pracodawców do osób młodych jako odpowiedzialnych pracowników;
- większa elastyczność zawodowa uczestników projektu; - wyższa motywacja do zmiany swej sytuacji; - wyższe aspiracje zawodowe;
- nabycie wiedzy na temat funkcjonowania lokalnego rynku pracy.

## **2.4 Europejski Fundusz Społeczny:**

Wojewódzki Urząd Pracy w Poznaniu w dniu 11 kwietnia 2008 r. zamieścił informację dotyczącą naboru wniosków w ramach Programu Operacyjnego Kapitał Ludzki dla Priorytetu VI: Rynek pracy otwarty dla wszystkich, Działania 6.1: Poprawa dostępu do zatrudnienia oraz wspieranie aktywności zawodowej w regionie, Poddziałania 6.1.3: Poprawa zdolności do zatrudnienia oraz podnoszenie poziomu aktywności zawodowej osób bezrobotnych, w odpowiedzi na którą Powiatowy Urząd Pracy opracował i złożył w dniu 9 maja 2008 roku w siedzibie WUP w Poznaniu projekt pt.: „**Nie zmarnuj szansy**”. W dniu 26.06.2008 r. podpisana została Umowa ramowa Projektu systemowego: „**Nie zmarnuj szansy**” w ramach POKL.

Całkowity koszt projektu zaplanowanego do realizacji w 2008 roku wyniósł 5.712.551,90 zł.

Głównym celem projektu „**Nie zmarnuj szansy**” jest ułatwienie osobom bezrobotnym aktywnego zaistnienia na rynku pracy.

W wyniku pozyskania środków z Europejskiego Funduszu Społecznego w całym projekcie zostało zaktywizowanych 802 beneficjentów ostatecznych (427 kobiet) w ramach następujących działań:

- szkoleniami zawodowymi objętych zostało 201 beneficjentów (97 kobiet),
- w stażach uczestniczyło 205 osób (180 kobiet),
- jednorazowe środki na rozpoczęcie działalności gospodarczej otrzymało 279 osób (77 kobiet),
- zatrudnienie w wyniku refundacji kosztów wyposażenia lub doposażenia stanowiska pracy znalazło 21 osób (10 kobiet),
- przygotowanie zawodowe odbywało 96 osób (63 kobiety).

Projekt adresowany jest do ogółu osób bezrobotnych, ze szczególnym uwzględnieniem osób w szczególnej sytuacji na rynku pracy.

Wojewódzki Urząd Pracy w Poznaniu ogłosił w dniu 31 marca 2008 r. konkurs otwarty na składanie wniosków o dofinansowanie ze środków Europejskiego Funduszu Społecznego projektów w ramach Programu Operacyjnego Kapitał Ludzki, Priorytet VI: Rynek pracy otwarty dla wszystkich, Działanie 6.1: Poprawa dostępu do zatrudnienia oraz wspieranie aktywności zawodowej w regionie, Poddziałanie 6.1.2: Wsparcie powiatowych i wojewódzkich urzędów pracy w realizacji zadań na rzecz aktywizacji zawodowej osób bezrobotnych w regionie, Powiatowy Urząd Pracy przystąpił do konkursu i opracował projekt pt. **„Przyjazny urząd”**.

W dniu 18 sierpnia 2008 r. podpisaliśmy Umowę o dofinansowanie Projektu: **„Przyjazny urząd”** w ramach POKL.

Całkowity koszt projektu zaplanowanego do realizacji w latach 2008-2009 wyniesie 438.150,20 zł.

Wspomniane wyżej środki finansowe pozyskane przez Powiatowy Urząd Pracy w Koninie pozwalają finansować zatrudnienie oraz przeszkolenie doradców zawodowych i pośredników pracy. Grupę beneficjentów tworzy 10 pracowników zatrudnionych wcześniej na innych stanowiskach, a które w ramach programu wykonują zadania na stanowiskach: doradcy zawodowego - 5 osób, doradcy zawodowego-stażysty - 1 osoba, pośrednika pracy - 3 osoby, pośrednika pracy-stażysty - 1 osoba.

Zwiększona liczba doradców zawodowych i pośredników pracy przyczynia się do:

- zmniejszenia liczby osób pozostających bez pracy - przypadających na jednego doradcę zawodowego i pośrednika pracy, dzięki czemu pracownik urzędu ma możliwość poświęcenia większej uwagi problemom i barierom poszczególnych osób bezrobotnych,

- podniesienia jakości i efektywności świadczonych przez nich usług w rezultacie zintensyfikowania działań nakierowanych na poszczególne osoby pozostające bez zatrudnienia,
- upowszechnienia świadczonych przez nich usług oraz pozwala na osiągnięcie wymaganego poziomu zatrudnienia zgodnie ze standardami usług rynku pracy realizowanych przez publiczne służby zatrudnienia.

### **3. INSTRUMENTY RYNKU PRACY REALIZOWANE PRZEZ PUP W KONINIE**

#### **3.1 Prace interwencyjne**

W okresie od 1 stycznia 2008 r. do 31 grudnia 2008 r. do Powiatowego Urzędu Pracy w Koninie wpłynęło 201 wniosków o organizację prac interwencyjnych.

Na organizację i finansowanie prac interwencyjnych Urząd przeznaczył środki Funduszu Pracy w kwocie 947.229 w tym:

- 271.258,00 zł – na wypłatę zobowiązań z umów zawartych w 2006 roku i 2007 roku,
- 342.200,92 zł – na wypłatę jednorazowych refundacji wynagrodzenia tytułem zwrotu poniesionych kosztów związanych z zatrudnieniem osób po zakończeniu prac interwencyjnych,
- 304.762,71 zł – na zatrudnienie 178 osób (w tym 79 kobiet), zawarto 105 umów,
- 30.007,37 zł – na zatrudnienie 9 kobiet w ramach Programu „**Aktywna Kobieta**”.

#### **3.2 Roboty publiczne**

Limit na organizację robót publicznych w 2008 r. wyniósł 2.107.061,00 zł. Do dnia 31 grudnia 2008 r. do Powiatowego Urzędu Pracy Koninie wpłynęły 142 wnioski o organizację robót publicznych. Zawarto ogółem:

122 umowy na zatrudnienie 377 osób na łączną kwotę 2.107.061,00 zł., w tym:

- wypłata zobowiązań z umów zawartych w 2007 roku na kwotę 152.418,47 zł,
- program „**Rowy**” dla 20 osób, wydatkowano – 117.916,06 zł,
- program „**Aktywna Kobieta**” dla 91 osób, wydatkowano – 639.154,91 zł,
- program „**Lepsza Droga**” dla 8 osób, wydatkowano – 57.888,46 zł,
- Fundusz Pracy dla 258 osób, wydatkowano – 1.139.683.10 zł.

### **3.3 Prace społecznie użyteczne**

Celem prac społecznie użytecznych jest aktywizacja społeczno – zawodowa osób bezrobotnych, które nie otrzymały zasiłku dla bezrobotnych i korzystają ze świadczeń pomocy społecznej.

Bezpośrednim organizatorem prac społecznie użytecznych są samorządy gmin, które współpracują ze służbami pomocy społecznej.

W okresie od 1 stycznia 2008 r. do 31 grudnia 2008 r. do PUP Konin wpłynęło 8 rocznych planów potrzeb gminy w zakresie wykonywania prac społecznie użytecznych.

Na organizację i finansowanie prac społecznie użytecznych Urząd przeznaczył środki z Funduszu Pracy w kwocie 81.992,00 zł.

W ramach środków zawarto 18 porozumień na kwotę 81.992,00 zł, w ramach których zaktywizowano 125 osób bezrobotnych (w tym 79 kobiet).

Osoby zaktywizowane dzięki pracom społecznie użytecznym pracowały na następujących stanowiskach jak:

- robotnik gospodarczy,
- opiekunka domowa,
- opiekunka środowiskowa.

### **3.4 Staże**

Do dnia 31 grudnia 2008 r. do PUP w Koninie wpłynęło 631 wniosków o skierowanie 853 bezrobotnych do odbycia stażu. Na realizację umów o skierowanie osób bezrobotnych do pracodawców, celem odbycia stażu przeznaczono:

I. kwotę 2.647.230,00 zł na umowy ze środków Funduszu Pracy w tym:

- na zobowiązania z 2007 r. - 984.724,00 zł,
- na umowy zawarte w 2008 r. – 1.662.506,00 zł.

II. kwotę 839.762,00 zł na umowy z Europejskiego Funduszu Społecznego w tym:

Z pracodawcami zawarto 500 umów na zorganizowanie stażu dla 740 osób (z czego 631 to kobiety), w tym:

- 361 umów w ramach Funduszu Pracy na 538 osób,

- 139 umów w ramach EFS na 202 osoby.

32 pracodawców zrezygnowało z ubiegania się o staż.

Łącznie do 31 grudnia 2008 r. staż odbywały 1 063 osoby (w tym 838 kobiet), z tego:

- 323 osoby w tym 243 kobiety ukończyło realizację umów zawartych w 2007 roku (z tej grupy 157 osób podjęło pracę po zakończeniu realizacji programu),

- 294 osoby ukończyły realizację umów zawartych w 2008 r.

Najwięcej osób bezrobotnych odbywało staż w takich zawodach jak: sprzedawca, pracownik administracyjno-biurowy. Pracodawcy, którzy korzystali z ww. formy to pracodawcy w większości zlokalizowani w sferze miejskiej, prowadzący działalność handlową i usługową oraz jednostki budżetowe.

### **3.5 Przygotowanie zawodowe**

Powiatowy Urząd Pracy w Koninie na realizację umów o skierowanie osób bezrobotnych do pracodawców w celu odbycia przygotowania zawodowego przeznaczył w okresie od 1 stycznia 2008 r. do 31 grudnia 2008 r. kwotę:

I. kwotę 1.339.845,00 zł na umowy ze środków Funduszu Pracy,

II. kwotę 407.109,00 zł na umowy z Europejskiego Funduszu Społecznego.

Łącznie na przygotowanie zawodowe przeznaczono 1.746.954,00 zł

Od 1 stycznia 2008 r. do 31 grudnia 2008 r.:

- w ramach Funduszu Pracy zawarto 155 umów (w tym 42 umów w ramach podprojektu „**Aktywna Kobieta**”) na skierowanie 320 osób (w tym 85 osób w ramach podprojektu „**Aktywna Kobieta**”),

- w ramach EFS zawarto 66 umów na skierowanie 96 osób.

Ogółem zawarto 221 umów na skierowanie 416 osób (w tym 310 kobiet).

Przygotowanie zawodowe u pracodawców najczęściej odbywało się na takich stanowiskach jak:

- sprzedawca,
- pracownik administracyjno – biurowy,
- pracownik gospodarczy,
- opiekun,
- pracownik budowlany.

### **3.6 Jednorazowe środki na podjęcie działalności gospodarczej.**

Obowiązująca ustawa przewiduje wspieranie samozatrudnienia poprzez przyznawanie bezrobotnemu na jego wniosek jednorazowych środków na podjęcie działalności gospodarczej.

Dotacja jest bezzwrotna i może być przeznaczona na przedsięwzięcia gospodarcze w dziedzinie produkcji, usług i handlu. Osoby bezrobotne, którym jest przyznana dotacja, są kierowane na szkolenie z zakresu zakładania i prowadzenia działalności gospodarczej.

Do końca grudnia 2008 roku do Powiatowego Urzędu Pracy w Koninie wpłynęło 635 wniosków o jednorazowe środki na podjęcie działalności gospodarczej. Udzielono 457 dotacji na łączną kwotę: 6.270.200,00 zł., w tym:

- na działalność handlową – 88 dotacji,
- na działalność usługową – 340 dotacji,
- na działalność produkcyjną – 29 dotacji.

W wyniku udzielonych dotacji powstało 276 nowych podmiotów gospodarczych zlokalizowanych na terenach wiejskich (pozostałe działają na terenie miejskim).

Na jednorazowe środki na podjęcie działalności gospodarczej przez osoby bezrobotne przeznaczono kwotę 6.270.200,00 zł. w tym:

- 2.174.700,00 zł. ze środków FP, w tym kwota wydatkowana 2.174.700,00 zł,
- 198.500,00 zł. – „Aktywna Kobieta” FP – w tym kwota wydatkowana 198.500,00 zł,
- 3.897.000,00 zł. „Nie zmarnuj szansy” EFS – w tym kwota wydatkowana 3.897.000,00 zł.

### **3.7 Refundacja wyposażenia lub doposażenia stanowiska pracy dla skierowanego bezrobotnego.**

Limit na organizację i finansowanie wyposażenia stanowiska pracy dla skierowanego bezrobotnego wynosi w 2008 r. 1.805.048,18 zł (w tym 240.000,18 zł – EFS).

W okresie od 1 stycznia 2008 r. do 31 grudnia 2008 r. wpłynęło 169 wniosków o refundację kosztów wyposażenia lub doposażenia stanowisk pracy, na zatrudnienie 327 osób.

Powiatowy Urząd Pracy zawarł 106 umów na zatrudnienia 151 osób bezrobotnych. Na dzień 31 grudnia 2008 r. wydatkowano na ww. cel kwotę 1.805.048,18 zł.

W ramach środków z EFS zawarto 11 umów na zatrudnienie 20 osób bezrobotnych.

Biorąc pod uwagę pracodawców, z którymi zawarto umowy w sprawie refundacji kosztów wyposażenia stanowiska pracy dla skierowanych bezrobotnych można zauważyć, że struktura prowadzonej przez pracodawców działalności przedstawia się w następujący sposób:

- 1) Usługi – 47 umów – wyposażenie stanowiska pracy dla 68 osób bezrobotnych,
- 2) Handel – 45 umów – wyposażenie stanowiska pracy dla 64 osób bezrobotnych,
- 3) Produkcja – 14 umów – wyposażenie stanowiska pracy dla 19 osób bezrobotnych.

## **4. USŁUGI RYNKU PRACY**

### **4.1 Szkolenia**

Na finansowanie szkoleń w 2008 roku został przyznany limit środków w wysokości 1.300.978,35 zł, z czego 328.678,35 zł stanowiły środki z EFS, natomiast 30.000,00 zł z PFRON.

W okresie od 1 stycznia 2008 r. do 31 grudnia 2008 r. Powiatowy Urząd Pracy w Koninie organizował szkolenia dla osób bezrobotnych finansowane PFRON, Funduszu Pracy oraz Europejskiego Funduszu Społecznego.

W analizowanym okresie ze środków przeznaczonych na szkolenia wydatkowano 1.297.648,98 zł.

W ramach tych środków skierowano 1 309 osób na następujące szkolenia:

1. Grupowe – 909 osób, m. in.
  - Warsztaty Aktywnego Poszukiwania Pracy,
  - Spawanie w półautomacie MAG,
  - Mała przedsiębiorczość,
  - Prawo jazdy kat. E/C,
  - Stolarz meblowy;
2. Indywidualne – 115 osób, m. in.:
  - Prawo jazdy kat. C, E/C, D, T,
  - Operator sprzętu budowlanego,
  - Programy UE dla małych, średnich przedsiębiorstw i osób rozpoczynających działalność gospodarczą,



- Intensywny kurs języka angielskiego,
- Kurs komputerowy.

W ramach środków EFS skierowano 218 osób na następujące szkolenia:

1. Grupowe: 196 osób

- Kurs komputerowy,
- Spawanie podstawowe w półautomacie MAG,
- Kurs dokszt. podst. kierowców w zakresie przewozu osób i rzeczy,
- Język obcy dla początkujących: j. angielski, j. niemiecki,
- Mała przedsiębiorczość,
- Kurs masażu;

1. Indywidualne: 22 osoby

- Operator sprzętu budowlanego,
- Bukieciarstwo,
- Kurs dokszt. podst. kierowców w zakresie przewozu osób i rzeczy,
- Prawo jazdy kat. C, E/C.

W ramach środków z PFRON skierowano 67 osób niepełnosprawnych na następujące szkolenia:

1. Grupowe: 61 osób

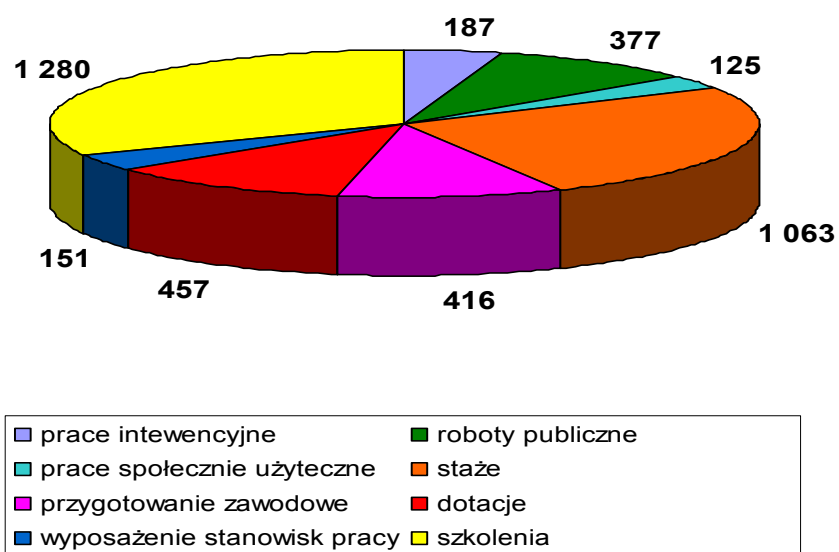
- Kurs komputerowy,
- Operator wózków jezdniowych,
- Kadry i płace,
- Obsługa kas fiskalnych;

1. Indywidualne: 6 osób

- Prawo jazdy kat. D,
- Kurs dokszt. podst. kierowców w zakresie przewozu osób i rzeczy,
- Operator wózków jezdniowych,
- Operator koparko-ładowarki.

Łącznie w okresie od stycznia do grudnia 2008 r. zaktywizowano 4 056 osób bezrobotnych.

Wykres 7. Liczba osób bezrobotnych zaktywizowanych w 2008 r.



### Efektywność\* za 2008 r. z aktywnych form przeciwdziałania bezrobociu (w %).

1. Prace interwencyjne	95,5
2. Roboty publiczne	76,0
3. Prace społecznie użyteczne	37,7
4. Staże	64,5
5. Przygotowanie zawodowe	72,3
6. Jednorazowe środki na rozpoczęcie działalności	100,0
7. Refundacja kosztów wyposażenia nowych miejsc pracy	100,0
8. Szkolenia	56,8

\*) Efektywność to liczba osób zatrudnionych w okresie 3 miesięcy od ukończenia aktywizacji w ramach ww. form.

## 4.2 Pośrednictwo pracy.

Główne działania podejmowane przez Powiatowy Urząd Pracy w Koninie w zakresie pośrednictwa pracy i poradnictwa zawodowego ukierunkowane były przede wszystkim na pozyskiwaniu ofert pracy, aktywizacji osób bezrobotnych i poszukujących pracy oraz pomocy w wyborze zawodu, a pracodawcom w doborze kandydatów do pracy. Od stycznia do grudnia 2008 roku pozyskano 4 566 ofert pracy, w tym 2 585 (56,6 %) miasto Konin i 1 981 (43,4 %) powiat koniński.

Zgłoszone miejsca pracy dotyczyły:

1. - sektora publicznego - 1 279 (28,0 %)
- sektora prywatnego - 3 287 (72,0 %)
2. - pracy subsydiowanej - 2 520 (55,2 %)
- pracy niesubsydiowanej - 2 046 (44,8 %)

Tabela 11. Oferty pracy zgłoszone do PUP w Koninie.

OFERTY PRACY	MIEJSCA PRACY
Prace interwencyjne	228
Roboty publiczne	479
Staż	831
Przygotowanie zawodowe	483
Prace społecznie użyteczne	168
Dla niepełnosprawnych	188
Niesubsydiowane	2 046
<b>OGÓLEM</b>	<b>4 566</b>

Pracodawcy najczęściej składali oferty pracy w następujących zawodach: sprzedawca, kasjer handlowy, krawiec, szwacz, kucharz, kelner, magazynier, kierowca samochodów ciężarowych, robotnik budowlany, robotnik gospodarczy, fryzjer, pracownik administracyjny, pracownik biurowy, mechanik samochodowy, sprzątaczką, murarz, pracownik produkcyjny.

Wychodząc naprzeciw potrzeb pracodawców Powiatowy Urząd Pracy w Koninie w okresie od stycznia do grudnia 2008 r. zorganizował 18 Giełd Pracy, 6 Targów Pracy, ponadto Urząd uczestniczył w spotkaniach przy okazji imprez plenerowych tj. Targów Wikliny w Wierzbniku, Wielkiego Ruszenia Gmin Powiatu Konińskiego w Grodźcu, ale także Targów Pracy organizowanych przez Państwową Wyższą Szkołę Zawodową w Koninie i Zespół Szkół Budowlanych w Koninie.

W Targach Pracy organizowanych w Klubie Energetyk przy ul. Przemysłowej 3 w Koninie, wzięło udział 60 pracodawców i 2 405 osób bezrobotnych oraz poszukujących pracy. W Giełdach Pracy organizowanych w siedzibie Urzędu wzięło udział 18 pracodawców, 583 osoby bezrobotne oraz poszukujące pracy. W wyniku organizowanych targów i giełd pracy 202 osoby podjęły zatrudnienie.

Pracodawcy szukali pracowników na stanowiska w następujących sektorach gospodarki: w handlu i usługach, w budownictwie i przemyśle. Wśród dostępnych ofert pracy pojawiały się zawody w następujących grupach: pracownicy przy pracach prostych w handlu i usługach; robotnicy przemysłowi i rzemieślnicy; operatorzy maszyn i urządzeń; górnicy i robotnicy budowlani; pracownicy usług osobistych i sprzedawcy; kierownicy dużych i średnich organizacji; robotnicy zawodów precyzyjnych; pracownicy obsługi biurowej; robotnicy pomocniczy w górnictwie przemysłowym, budownictwie i transporcie, a także siły zbrojne. Wśród uczestniczących w targach i giełdach pracy pracodawców, 73 pochodziło z sektora prywatnego, a 5 z sektora publicznego.

W okresie od stycznia do grudnia 2008 r. przez Powiatowy Urząd Pracy w Koninie przyjęto 3 027 informacji o wolnym miejscu zatrudnienia oraz wpłynęło 4 092 ofert zatrudnienia spoza powiatu konińskiego.

W maju 2008 r. Urząd realizował akcję z cyklu „Otwarte Drzwi Urzędu Pracy” w siedzibie przy ul. Zakładowej 4.

### **4.3 Klub Pracy, poradnictwo zawodowe, usługi sieci Eures**

W okresie od 1 stycznia 2008 r. do 31 grudnia 2008 r. w zajęciach aktywizacyjnych w ramach zajęć grupowych udział wzięło 431 osób. W tym okresie zorganizowano następujące zajęcia:

- „Nie bój się myszy ani klawiszy”,
- „Samodzielność w poszukiwaniu pracy”,
- „Kryzys i wyuczona bezradność”,
- „Przygotowanie dokumentów aplikacyjnych”,
- „Poszukiwanie pracy za granicą”,
- „Budowanie własnego wizerunku w oczach pracodawcy”,
- „Odkrywanie samego siebie na dzisiejszym rynku pracy”,
- „Profesjonalna obsługa klienta”,
- „Kreatywność w poszukiwaniu pracy”,
- „Profesjonalny sprzedawca”,
- „Przygotowanie do rozmowy kwalifikacyjnej”,
- „Samodzielność w poszukiwaniu pracy”,
- „Jak i gdzie skutecznie szukać pracy”,

- „Kim jestem, do czego się nadaję”,
- „Umiejętność aktywnego poszukiwania pracy”,

Indywidualną usługą w ramach działania Klubu Pracy objętych zostało 328 osób.

Usługa ta polegała przede wszystkim na:

- udzieleniu informacji na temat działalności Klubu Pracy,
- pomocy w redagowaniu dokumentów aplikacyjnych,
- indywidualnych rozmowach – poradach,
- informacji telefonicznej (oferty pracy, giełdy),
- pomocy w poszukiwaniu pracy za granicą,
- udostępnieniu komputera i Internetu,
- udostępnieniu literatury zawodoznawczej i innej.

Łącznie od 1 stycznia do 31 grudnia 2008 r. w ramach zajęć grupowych i indywidualnych w Klubie Pracy wzięło udział 759 osób.

W 2008 roku znacznie wzrosła liczba osób korzystających z usług poradnictwa zawodowego świadczonego w Powiatowym Urzędzie Pracy w Koninie. Przyczyniła się do tego lepsza informacja dla klientów o możliwości uzyskania pomocy od doradców zawodowych. Spowodowało to, że osoby bezrobotne i poszukujące pracy dostrzegają potrzebę posiadania wiedzy niezbędnej do podejmowania decyzji związanych z przygotowaniem się do podjęcia pracy i zatrudnienia, wyborem zawodu, drogi kształcenia i doskonalenia zawodowego. Podkreślić należy dobrą współpracę między doradcami i pośrednikami pracy. Ci ostatni zachęcali, skutecznie informowali i kierowali osoby zarejestrowane w PUP na porady indywidualne i grupowe. Powiatowy Urząd Pracy w Koninie współpracował także z doradcami zawodowymi z Centrum Informacji i Planowania Kariery Zawodowej w Koninie.

W omawianym okresie z poradnictwa indywidualnego skorzystało łącznie 587 osób, w tym 487 kobiet. Przewagę stanowiły osoby z powiatu ziemskiego. Podczas indywidualnej rozmowy doradczej określano potencjał zawodowy klienta w oparciu o jego wykształcenie, doświadczenie zawodowe, dotychczas zdobyte kwalifikacje, uzdolnienia, zainteresowania i predyspozycje zawodowe. Podejmowano również zagadnienia na temat sytuacji materialnej i rodzinnej osoby korzystającej z porady. Miało to na celu ułatwienie rozwiązania jej problemu zawodowego. Zwiększano motywację klienta do poszukiwania pracy i ustalano

dalszy plan jego rozwoju zawodowego. Doradca pomagał także klientowi w przygotowaniu dokumentów aplikacyjnych oraz udzielał wskazówek, jak przekonać do siebie pracodawcę.

Aby lepiej poznać problem zawodowy osoby bezrobotnej lub poszukującej pracy i dokonać wyboru odpowiedniego sposobu jego rozwiązania doradcy zawodowi stosowali następujące metody: obserwację klienta, wywiad zawodowy, rozmowę doradczą, ankiety, kwestionariusze oraz testy predyspozycji i preferencji zawodowych.

Poradnictwo indywidualne dostosowane było do potrzeb indywidualnych odbiorców, stanowiło ocenę ich poziomu przydatności zawodowej, miało wpływ na wzrost motywacji i aspiracji osób bezrobotnych i poszukujących pracy. Przyczyniało się do kreowania wizerunku osoby mobilnej, potrafiącej kierować swoim losem zawodowym, znającej swoje słabe i mocne strony oraz możliwości i predyspozycje zawodowe.

Niebagatelną rolę w procesie oddziaływania na osoby bezrobotne i poszukujące pracy odegrało poradnictwo grupowe świadczone przez doradców zawodowych. W minionym roku przeprowadzono następujące porady grupowe:

- „Jak szybko znaleźć pracę” – 5 edycji – łącznie 46 osób,
- „Jak przekonać do siebie pracodawcę?” – 2 edycje – łącznie 21osób,
- „Nie mam kwalifikacji – co dalej?” – 12 osób,
- „Jak szybciej i skuteczniej znaleźć pracę” – 2 edycje – łącznie 15 osób,
- „Jak zwiększyć swoje szanse na rynku pracy?” – 2 edycje – łącznie 25 osób,
- „Odkrywanie własnych umiejętności i predyspozycji” – 2 edycje – łącznie 18 osób.

Szczególny charakter porad grupowych polegał na doborze odpowiednich ćwiczeń, które uatrakcyjniły zajęcia warsztatowe. Dotyczyły one autoprezentacji, asertywności, metod poszukiwania pracy, motywacji do zmiany swojego życia, planowania własnej kariery zawodowej, słabych i mocnych stron osobowości zawodowej, wzmocnienia poczucia własnej wartości, podwyższenia własnej samooceny i wiary we własne możliwości. Dodatkowo prezentowano filmy zawodoznawcze o zróżnicowanej tematyce. Warto podkreślić również, że podczas porad grupowych wykorzystywano ciekawe gry psychologiczne wplatane między poszczególne ćwiczenia tematyczne. Miało to na celu wzmocnienie poczucia bezpieczeństwa, lepsze zintegrowanie grupy, zbudowanie ich poczucia przynależności do grupy, polepszenia relacji między uczestnikami oraz między uczestnikami a prowadzącym, a także podniesienie poziomu aktywności.

W minionym roku doradcy zawodowi w Powiatowym Urzędzie Pracy w Koninie udzielali również informacji zawodowych. Dla bezrobotnych i poszukujących pracy istotne

były informacje o rynku pracy, możliwościach szkolenia i kształcenia (w tym również w ramach projektów finansowanych z EFS), obowiązujących przepisach ustawy o promocji zatrudnienia i instytucjach rynku pracy, a także o usługach świadczonych przez Powiatowy Urząd Pracy. Ponadto doradcy przekazywali wiedzę na temat zawodów. Służyły temuteczki informacji o zawodach, przewodniki po zawodach, ulotki, broszury, które w estetycznej szacie prezentowały ciekawe treści i przyciągały uwagę odbiorców. Z tak rozumianych informacji zawodowych skorzystało łącznie 350 osób, w tym 279 kobiet.

W 2008 r. 89 pracodawcom udzielono pomocy w doborze kandydatów do pracy. Wymagało to ze strony doradców znajomości ofert pracy i zawartych w nich wymagań, aby móc z większą dokładnością określić kwalifikacje, umiejętności, predyspozycje psychofizyczne kandydatów do pracy. Oprócz rozmowy stosowano testy zawodowe, kwestionariusze, ankiety.

W pracy doradców zawodowych zatrudnionych w PUP w Koninie największym problemem jest uzyskanie satysfakcjonującej efektywności w poszukiwaniu pracy i podjęciu jej przez osoby objęte usługami doradczymi. Spowodowane jest to przede wszystkim tym, że część osób – w momencie motywowania ich do podjęcia aktywnych działań zwiększających ich szanse na znalezienie zatrudnienia – ujawniało prawdziwe powody rejestracji w urzędzie pracy, takie jak: uzyskanie ubezpieczenia zdrowotnego, zaświadczenia o zarejestrowaniu w celu uzyskania różnych świadczeń (przede wszystkim z opieki społecznej). W związku z powyższym, ponieważ osoby te nie są zainteresowane szukaniem i podjęciem zatrudnienia, efektem niezamierzonym i sprzecznym z ideą procesu doradczego jest wyrejestrowanie z ewidencji bezrobotnych tych osób na własny wniosek lub z powodu braku gotowości do podjęcia pracy. Bywa również, że osoby bezrobotne nie zgłaszają się na kolejne wizyty w ramach porady zawodowej, czego skutkiem jest także utrata statusu osoby bezrobotnej.

W ramach działalności sieci EURES w Powiatowym Urzędzie Pracy w Koninie w okresie od stycznia do grudnia 2008 r. podejmowane były przez powiatowego asystenta EURES następujące działania:

- Udzielanie informacji o sieci EURES i usługach świadczonych przez PUP w ramach tej sieci oraz pokazanie aktualnych ofert pracy – 546 osób,
- Udzielanie informacji na temat ofert pracy sieci EURES (otrzymywanych od doradcy EURES i wojewódzkiego asystenta EURES w WUP w Poznaniu) oraz wydanie stosownego dodanej oferty kwestionariusza – 54 osoby,

- Odpowiedź klientów EURES na konkretną ofertę pracy za granicą – wysłanie dokumentów aplikacyjnych za pośrednictwem PUP Konin (oferta zamknięta) – 14 osób,
- Odpowiedź klientów EURES na konkretną ofertę pracy za granicą – podanie kontaktu do pracodawcy (oferta otwarta) – 282 osoby,
- Pomoc w wyszukiwaniu ofert pracy w Unii Europejskiej za pomocą portalu internetowego sieci EURES prowadzonego przez Komisję Europejską – 478 osób,
- Podanie adresów internetowych z ofertami pracy w UE – 546 osób,
- Udzielanie telefonicznej informacji na temat ofert pracy sieci EURES i zasadach działania EURES – 46 osób,
- Udzielanie informacji na temat warunków życia i pracy w wybranych krajach UE i EOG – przegląd teczek z informacjami o wybranym państwie – 12 osób,
- Pomoc w wypełnianiu europejskiego CV – 7 osób,
- Udzielanie informacji o zasadach samozatrudnienia w krajach UE – 8 osób.

## **5. ZMIANY DOTYCZĄCE FUNKCJONOWANIA POWIATOWEGO URZĘDU PRACY W KONINIE.**

W związku z dostosowaniem działalności Powiatowego Urzędu Pracy w Koninie do standardów rynku pracy począwszy od miesiąca sierpnia 2008 r. osoby bezrobotne przyjmowane są według nowych procedur. Powiatowy Urząd Pracy w Koninie dostosowuje obsługę bezrobotnych, pośrednictwo pracy, poradnictwo zawodowe, organizację szkoleń oraz usługi sieci EURES, do indywidualnych potrzeb zarówno bezrobotnych, poszukujących pracy, jak i oczekiwań pracodawców, z uwzględnieniem aktualnej sytuacji na lokalnym rynku pracy. W naszym urzędzie proces ten odbywał się stopniowo. Za okres przejściowy należy uznać miesiące czerwiec i lipiec. Od sierpnia 2008 r. osoby bezrobotne bez prawa do zasiłku nie mają wyznaczonego terminu wizyty, natomiast są wzywane do Powiatowego Urzędu Pracy w celu otrzymania propozycji pracy, szkolenia, stażu, przygotowania zawodowego lub objęcia poradnictwem zawodowym oraz usługami sieci EURES w terminach uwzględniających potrzeby, jednak nie rzadziej niż raz na trzy miesiące. Nie zgłoszenie się w wyznaczonym terminie i nie powiadomienie w ciągu 7-miu dni o uzasadnionej przyczynie tego niestawiennictwa skutkuje utratą statusu osoby bezrobotnej. Pozbawienie statusu bezrobotnego następuje na okres 3 miesięcy od dnia niestawienia się w Powiatowym Urzędzie Pracy. Jeżeli osoba bezrobotna w dniu wezwania



do urzędu pracy jest niezdolna do podjęcia pracy, musi dostarczyć do urzędu zwolnienie lekarskie na drukach ZUS ZLA. Należy dodać, że terminy wizyt dla osób z prawem do zasiłku obowiązują nadal.

Wprowadzone zmiany w obsłudze osób bezrobotnych polegają na przeprowadzeniu wnikliwej rozmowy z bezrobotnym i dokonaniu analizy jego potrzeb i oczekiwań. Pojawia się dalece posunięta indywidualizacja obsługi klienta, a także konkretyzacja kierowanej doń oferty. W chwili obecnej osoby odwiedzające Urząd i obsługiwane są na bieżąco informowane o wszelkich planowanych zmianach. Warto nadmienić, że dokonano podziału stanowisk pracy zajmujących się pośrednictwem pracy dla osób bezrobotnych i poszukujących pracy. Wydzielone są poszczególne stanowiska do obsługi ściśle określonej grupy potencjalnych klientów. Podział dokonany jest w oparciu o przynależność terytorialną klienta.

## **6. ZWOLNIENIA GRUPOWE**

W okresie od stycznia 2008 r. do grudnia 2008 r. 8 pracodawców zawiadomiło Urząd o zamiarze rozwiązania z pracownikami stosunków pracy z przyczyn nie dotyczących pracowników. Były to Telekomunikacja Polska S.A. z siedzibą w Warszawie, PFEIFER & Langen Polska S.A. w Poznaniu (Cukrownia Gosławice), „RUCH” S.A. z Warszawy, Spółdzielnia Inwalidów Prosna z siedzibą w Kaliszu, PKO Bank Polski S.A. z siedzibą główną w Warszawie, POLMOS S.A. w Koninie, Roland International Polska Sp. z o.o. z Konina oraz Impexmetal S.A. (Huta Aluminium Konin). Na chwilę obecną łącznie zwolnienia grupowe objąć mogą nawet 500-600 osób.

Spotkania pracowników Urzędu z dyrekcją zakładów, związkami zawodowymi i pracownikami odbyły się na życzenie zainteresowanych w dwóch zakładach pracy:

1. PFEIFER & Langen Polska S.A. w Poznaniu (Cukrownia Gosławice),
2. Roland International Polska Sp. z o.o. z Konina.

Pozostałe zakłady poinformują Urząd o planowanych spotkaniach w terminach późniejszych.

Na spotkaniach poinformowano pracowników między innymi o:

- możliwościach korzystania ze szkoleń,
- możliwościach otrzymania jednorazowych środków na rozpoczęcie działalności gospodarczej i innych formach wsparcia,
- aktualnych ofertach pracy dla osób bezrobotnych i poszukujących pracy,
- podstawowych usługach wykonywanych przez doradców zawodowych i lidera Klubu Pracy.

W trakcie spotkania z reprezentacją pionu kierowniczego i ekonomicznego Huty Aluminium Konin, które miało miejsce na terenie zakładu – a w którym udział wzięli między innymi przedstawiciele władz miasta Konina, Agencji Rozwoju Regionalnego w Koninie oraz Dyrektor Powiatowego Urzędu Pracy w Koninie – doszło do rozmów i wstępnych ustaleń dotyczących działań poszczególnych podmiotów mających na celu złagodzenie skutków przeprowadzanych zwolnień. Dyskutowano nad formami współpracy. Niezwykle ważne w takiej sytuacji okazuje się być dalsze monitorowanie sytuacji w zakładach przeprowadzających zwolnienia grupowe bądź nimi zagrożonych. Powiatowy Urząd Pracy w Koninie wyraził gotowość oraz chęć dalszego współdziałania.

W ostatnim czasie coraz wyraźniej obecne są sygnały o fali zwolnień, które dotyczą poszczególne regiony kraju, w tym jeden z najprężniej zarządzanych oraz rozwijających się – Wielkopolskę. Co ważne, zwolnienia obejmują znaczne podmioty gospodarki regionalnej, a nawet krajowej. Część firm walczy z kryzysem, ale zapowiada również, że być może jedynym sposobem na wyjście z pogarszającej się sytuacji finansowej jest ograniczenie zatrudnienia. Sytuacja zakładów pracy zależy zarówno od tego, jak będzie kształtować się cena wytwarzanego produktu bądź świadczonej usługi na światowych giełdach, ale także od kursu waluty, a także ceny za niezbędne do funkcjonowania podmiotu czynniki, jak np. energia elektryczna, której koszty pozyskania na początku bieżącego roku znacznie wzrosły.

Opracował: Hubert Kubiak

Konin, 27 stycznia 2009 r.